

*Un regard différent,  
un espoir de développement.*

*Une intention partagée,  
le pouvoir de tout changer.*

# **AUTISME MONTRÉAL**

**« Un lieu inspirant et rassembleur,  
porteur d'espoir, de développement et de solidarité sociale. »**



**RAPPORT ANNUEL 2017-2018**

# LEXIQUE DES ACRONYMES



## **CFP**

Centre de formation populaire

## **CIUSSS**

Centre intégré universitaire de santé et de services sociaux

## **CLSC**

Centre local de services communautaires

## **CRADI**

Comité régional en autisme et en déficience intellectuelle

## **CRDI-TSA**

Centre de réadaptation en déficience intellectuelle et troubles du spectre de l'autisme

## **CSCM**

Centre de services communautaires du Monastère

## **CSSS**

Centre de santé et de services sociaux

## **D.I.**

Déficience intellectuelle

## **FQA**

Fédération québécoise de l'autisme

## **FRACA MONTRÉAL**

Front régional d'action communautaire autonome de Montréal

## **MOUVEMENT PHAS**

Mouvement Personnes handicapées pour l'accès aux services

## **PIC**

Programme d'intégration communautaire

## **PIMO**

Promotion Intervention en Milieu Ouvert

## **RNETSA**

Réseau national d'expertise en troubles du spectre de l'autisme

## **RSSS**

Réseau de la santé et des services sociaux

## **TEACCH**

Treatment and education of autistic and related communication handicapped children

## **TGC**

Trouble grave du comportement

## **TSA**

Trouble du spectre de l'autisme

## **TSA sans DI**

Trouble du spectre de l'autisme sans déficience intellectuelle

## **UQAM**

Université du Québec à Montréal

# TABLE DES MATIÈRES

Lexique des acronymes .....	2
L'équipe et Les comités .....	4
Le conseil d'administration .....	5
Autisme Montréal en un coup d'oeil .....	6
L'accessibilité universelle .....	7
Mot de la présidente .....	8
Mot de la directrice générale .....	10
La collecte de fonds .....	11
La vie associative .....	14
La sensibilisation et le mois de l'autisme .....	16
La revendication et la défense des droits collectifs.....	18
Le développement des connaissances .....	22
Les services directs .....	24
Mot de la responsable de l'intervention familiale .....	30
L'intervention familiale et communautaire.....	32
Le service d'accompagnement - gardiennage .....	33
Le soutien aux personnes présentant un TSA sans DI.....	35
Le service d'intervention aux crises .....	38
Tableau des appels téléphoniques de l'intervention familiale .....	40
Les communications et les médias .....	42
Autisme Montréal dans la communauté...	44
Les collaborateurs et partenaires financiers d'Autisme Montréal .....	46
Les bénévoles d'Autisme Montréal .....	47
L'évaluation continue .....	48
Témoignages .....	48

**N.B :** Dans ce document, le genre masculin est utilisé comme générique, dans le seul but de ne pas alourdir le texte.





Une partie de l'équipe d'Autisme Montréal



# L'ÉQUIPE : DES EMPLOYÉS PASSIONNÉS, APPUYÉS PAR 128 BÉNÉVOLES

## L'ADMINISTRATION

## LA VIE ASSOCIATIVE ET LES COMMUNICATIONS



**Julie Champagne**  
Directrice générale



**Sylvain Tremblay**  
Comptable



**Chantal Pivin**  
Secrétaire administrative



**Firmina Firmin**  
Responsable des événements

## L'INTERVENTION FAMILIALE



**Electra Dalamagas**  
Responsable de  
l'intervention familiale



**Nicole Dessureault**  
Intervenante familiale



**Nathalie Boulet**  
Intervenante familiale  
et communautaire



**Emma Paré-Chouinard**  
Intervenante  
communautaire



**Marie-Claude Barbier**  
Intervenante  
communautaire

## LES SERVICES DIRECTS

## L'INSERTION AU TRAVAIL



**Coraline Gilbert**  
Responsable des  
services directs  
(depuis octobre 2017)



**Audrey Blanchette**  
Responsable des  
services directs



**Jean-Pierre Gagné**  
Entretien ménagé

**Rachel Auclair**  
(... à octobre 2017)

## L'ÉQUIPE TERRAIN

**204 accompagnateurs**

## LES CONTRACTUELLES RÉGULIÈRES

**Julie Barrette**  
**Horélya Martin**

# LES COMITÉS DE TRAVAIL D'AUTISME MONTRÉAL

**Comité de gouvernance • Comité des finances • Comité des actions •  
Comité de reconnaissance des bénévoles et accompagnateurs**



# LE CONSEIL D'ADMINISTRATION 2017-2018 : DES ADMINISTRATEURS IMPLIQUÉS



**Carmen Lahaie** • Présidente • Membre du C.A. depuis 1990

Formation : Soins infirmiers avec spécialisation en pédopsychiatrie.

M<sup>me</sup> Lahaie est mère de cinq enfants, maintenant tous adultes, dont un qui présente un TSA. Elle est membre active d'Autisme Montréal depuis les années 80 et elle a choisi de consacrer sa vie à la cause de l'autisme. En 1999, elle a été récipiendaire du prix Serena Merck Memorial Award ainsi que du prix Antoinette-Robidoux de Centraide, pour son dévouement à la cause de l'autisme. En 2006, les Services de réadaptation L'Intégrale lui ont rendu hommage pour sa contribution significative à l'intégration sociale des personnes présentant un TED (TSA) ou une déficience intellectuelle.

Elle a été présidente du CRADI (Comité régional en autisme et en déficience intellectuelle), vice-présidente de la FQA (Fédération québécoise de l'autisme) et fondatrice du Centre d'assistance et d'accompagnement aux plaintes.



**Sylvie Mouna** • Vice-présidente • Membre du C.A. depuis 2012

Formation : DEC en travail social et formation universitaire en Sciences sociales.

M<sup>me</sup> Mouna est mère de deux enfants, dont un qui présente un TSA. Elle est originaire de la République démocratique du Congo où elle œuvrait comme travailleuse humanitaire. Elle est arrivée au Québec en 1996 en tant que réfugiée. Depuis 1999, elle travaille dans le milieu communautaire comme inter-venante auprès de familles issues de l'immigration. Elle est lauréate du Projet Hommage aux Femmes, édition 2016, soutenu par la Ville de Montréal, qui met en lumière son engagement dans la cause de l'autisme, auprès des familles immigrantes.



**Marie-Claire Gascon** • Secrétaire-trésorière • Membre du C.A. depuis 2008

Formation : DEC en finances.

M<sup>me</sup> Gascon est mère d'un adulte qui présente un TSA sans déficience intellectuelle. Elle est retraitée depuis mai 2015, après 31 ans de services comme agente administrative à l'Hôpital Fleury. Elle a été confrontée à beaucoup d'obstacles dans sa recherche de services pour se rendre compte qu'ils étaient inexistantes pour les personnes autistes adultes. Puis, elle a connu l'organisme Autisme Montréal et s'y est jointe pour revendiquer et s'impliquer en tant que membre du conseil d'administration.



**Fabiola Pascal** • Administratrice • Membre du C.A. depuis 2015

Formation : AEC en éducation à l'enfance.

M<sup>me</sup> Pascal est mère de trois enfants, dont deux qui présentent un TSA et, depuis la naissance de son deuxième enfant, elle consacre tout son temps à sa famille en tant que mère au foyer. Après avoir été indignée du manque de services pour les enfants autistes, elle a choisi de s'informer et ensuite de s'engager auprès d'un organisme qu'elle considère être la référence pour les personnes touchées de près ou de loin par l'autisme, c'est-à-dire Autisme Montréal.



**Robert Jr Searle** • Administrateur • Membre du C.A. depuis 2017

Formation : diplôme d'études secondaires au Centre d'éducation aux adultes Place Cartier.

M. Searle est membre usager d'Autisme Montréal et il participe à plusieurs activités s'adressant aux personnes présentant un trouble du spectre de l'autisme sans déficience intellectuelle. Il a travaillé pour Équipe Entreprise, l'épicerie Maxi à Lachine et à Verdun, Mega Brands, Déclick et le Centre Multi-Écoute.



**Carol-Ann Hunter McLean** • Administratrice • Membre du C.A. depuis 2017

Formation : B.A. en enseignement des arts plastiques.

M<sup>me</sup> McLean est une adulte autiste, musicienne et artiste visuelle, qui vit de façon autonome et travaille comme technicienne de documentation à Architecture Lemay. Après avoir lutté contre les difficultés et la pauvreté des services de soutien disponibles au cours de son parcours scolaire, l'équipe d'Autisme Montréal l'a aidée à trouver sa place. Elle a également trouvé une immense validation après avoir rencontré de nombreuses autres personnes autistes et a décidé de rejoindre le conseil d'administration de l'organisme pour aider à améliorer la vie de ses camarades et celle des générations à venir.



**Carole Dodeman** • Administratrice • Membre du C.A. depuis 2017

Formation : B.A. en enseignement en adaptation scolaire et sociale.

De 1998 à 2012, M<sup>me</sup> Dodeman a travaillé comme enseignante auprès d'élèves autistes à la Commission scolaire de Montréal (CSDM) et jusqu'en juillet 2017, comme conseillère pédagogique à l'adaptation scolaire en autisme. À la rentrée 2017, elle a relevé un nouveau défi à la Commission scolaire des Grandes-Seigneuries en acceptant un poste de conseillère pédagogique, qui a le mandat de soutenir les équipes scolaires dans leurs efforts pour amener les élèves en difficultés vers la réussite. Par le biais de son implication à Autisme Montréal, elle souhaite apporter sa contribution au développement des services hors du système scolaire pour la personne autiste et sa famille.

# AUTISME MONTRÉAL EN UN COUP D'ŒIL

## SES MEMBRES

Incluant les 7 administrateurs élus, en assemblée annuelle des membres, pour siéger au conseil d'administration cette année, ce sont 617 membres qui ont cheminé avec Autisme Montréal.

**606 MEMBRES USAGERS • 7 MEMBRES DE SOUTIEN • 4 MEMBRES CORPORATIFS**

## SA MISSION, SA VISION ET SES VALEURS

« Autisme Montréal est un organisme à but non lucratif qui cherche à améliorer les conditions de vie des personnes présentant un trouble du spectre de l'autisme (TSA) ainsi que celles de tous les membres de leur famille. »

### NOTRE VISION...

*Un regard différent,  
un espoir de développement.*

*Une intention partagée,  
le pouvoir de tout changer.*

### AUTISME MONTRÉAL :

*« Un lieu inspirant et  
rassembleur,  
porteur d'espoir, de  
développement et  
de solidarité sociale. »*

### NOS ACTIONS SONT GUIDÉES PAR ...

**L'ouverture  
L'entraide  
Le courage  
La persévérance  
Le professionnalisme**

Pour accéder à notre mission et à notre vision détaillées, ainsi qu'à la définition de nos valeurs :

<http://autisme-montreal.com/qui-sommes-nous/>

**SON MANDAT :** Régional

**SON TERRITOIRE :** L'Île de Montréal

**SON SERVICE À LA CLIENTÈLE :** Lundi au vendredi, de 8 h 30 à 12 h et de 13 h à 16 h 30.  
Services directs et autres activités pour les membres  
(jours, soirs, fins de semaine).

**SES PÉRIODES DE FERMETURE :** Congés fériés et une relâche de 2 semaines pendant la période des Fêtes.  
Des services de répit restent toutefois en fonction.

**SES OUTILS DE COMMUNICATION :** site Web : [www.autisme-montreal.com](http://www.autisme-montreal.com) / Infolettre / Envois postaux /  
Diffusion par courriel / Dépliant /  /  /  / 




### AUTISME MONTRÉAL

4450, rue Saint-Hubert  
local 320  
Montréal (QC) H2J 2W9

Téléphone : 514 524-6114  
Télécopieur : 514 524-6420  
accueil@autisme-montreal.com

## SON PLAN D'ACTION 2017-2018

- Renforcer la gouvernance de l'organisme;
- Accroître l'autonomie opérationnelle de l'équipe administrative;
- Accroître la recherche de nouveaux financements;
- Mettre l'accent sur la sensibilisation de la population et la visibilité de l'organisme;
- Innover dans le secteur de la revendication et de la défense des droits collectifs;
- Enrichir la vie associative des membres;
- Implanter des éléments permettant aux membres l'acquisition de connaissances;
- Réviser l'offre de services aux personnes présentant un TSA sans DI;
- Optimiser le fonctionnement du secteur des services directs.

Dans le présent rapport, vous pourrez prendre connaissance du cheminement des activités liées aux objectifs de notre plan d'action de l'année  ainsi que de l'évolution de nos axes de développement.

- ⚙️ Accroître l'aspect marketing de l'organisme.
- ⚙️ Créer et obtenir une bannière pour la visibilité de l'organisme lors des activités grand public.
- ⚙️ Créer et obtenir une bannière déroulante pour les présences de l'organisme en tant qu'exposant.
- ⚙️ Conception d'un nouveau dépliant.



Après avoir révisé sa mission, défini sa vision et précisé ses valeurs, Autisme Montréal a travaillé sur son identité visuelle. Nous avons maintenant une nouvelle bannière qui nous permet d'avoir une visibilité plus claire lors de marches et d'actions de revendication ainsi qu'une toute nouvelle bannière déroulante, qui pourra bien nous identifier lors de nos participations à des salons d'exposants, lors de conférences ou autres. Nous en sommes également à finaliser le visuel du dépliant d'Autisme Montréal. Celui-ci pourra être imprimé durant la prochaine année.

## ADHÉSION À L'ACCESSIBILITÉ UNIVERSELLE

Parmi les distinctions d'Autisme Montréal, nous soulignons son adhésion au principe de l'accessibilité universelle et son soutien à l'intégration sociale des personnes qui présentent un TSA (trouble du spectre de l'autisme). L'accessibilité universelle, concept mis de l'avant par l'un de nos partenaires, AlterGo, touche tous les aspects de la vie des personnes et s'appuie sur le respect des droits de tous les citoyens. Fondée sur une approche d'inclusion, elle permet à toute personne, quelles que soient ses capacités, une utilisation identique ou similaire, autonome et simultanée des services offerts à l'ensemble de la population.

Avec plusieurs de ses activités, Autisme Montréal est considéré comme un « Créateur d'accessibilité universelle », tel que le mentionne le slogan d'AlterGo. Dans le présent rapport, vous pourrez retrouver les activités en question, qui sont estampillées avec le visuel suivant :



Lors d'un atelier qui s'est tenu au mois de février 2018, avec les organismes membres d'AlterGo, Autisme Montréal a également contribué au développement d'un STS (schéma de transformation sociale) en élaboration, afin que « L'Accessibilité universelle. Partout. Pour tous. » devienne une réalité.

### PARTENAIRES IMPLIQUÉS





# MOT DE LA PRÉSIDENTE



Année après année, à cause de l'augmentation constante des diagnostics de TSA (Trouble du spectre de l'autisme) et parce que les services pour les nôtres sont rares, souvent inappropriés ou carrément absents, Autisme Montréal demeure un organisme très sollicité.

Et, comme on vit à une époque où le gouvernement ne reconnaît pas le rôle des organismes communautaires, ni leur travail accompli sur le terrain, les subventions sont très rares. Dans ce contexte, on se doit d'être créatif afin de continuer à avancer.

Grâce à cette belle équipe d'employés d'Autisme Montréal qui se dévoue et ne compte pas ses heures de travail, on tient bon. Merci du fond du cœur de votre détermination, de votre grand sens des responsabilités et de votre fidélité.

Merci à vous tous, chers membres, de votre soutien, de votre participation à nos activités, de vos commentaires et de vos suggestions. Vous êtes au cœur de toutes nos actions. Vous nous aidez à mieux saisir et comprendre ce qui se passe sur le terrain. Avec vous, on peut identifier et dénoncer les injustices, évaluer les grandes lacunes, les besoins urgents et connaître plus positivement les belles initiatives et réussites des personnes présentant un TSA (Trouble du spectre de l'autisme) et de leur famille. Finalement, vous êtes le baromètre de la qualité des services offerts. Encore merci d'être là, avec nous.

L'année passée, à pareille date, nous nous permettions quelques espoirs après l'annonce des millions pour l'autisme. Nous souhaitions que ces sommes se traduisent par une aide directe aux personnes autistes et aux familles. Malheureusement, la bureaucratie a pris le contrôle et on attend toujours. Les décideurs font continuellement les mêmes erreurs. Ils confient le plan d'action et l'argent à un système non expérimenté en autisme. Les fonctionnaires n'ont pas l'expertise nécessaire pour avoir une vision juste et mettre en place les services à offrir à cette clientèle complexe que sont les personnes autistes.

De plus, le gouvernement envoie des messages contradictoires aux CIUSSS (Centres intégrés universitaires de santé et de services sociaux) et aux CRDI-TSA (Centre de réadaptation en déficience intellectuelle et troubles du spectre de l'autisme). Sans argent supplémentaire, ils doivent abolir les listes d'attente. Le Ministère pense que référer des personnes présentant un TSA (Trouble du spectre de l'autisme) aux structures existantes pour la population en général, c'est une bonne chose. Dans la réalité, cela se traduit par un arrêt de services, une fermeture de dossiers, des services fragmentés et cela provoque de l'isolement, des crises et des drames humains. C'est une régression importante pour notre cause.

Le plus troublant et alarmant, c'est cette forme de pensée « rétrograde » du Ministère, qui demande aux CRDI-TSA (Centre de réadaptation en déficience intellectuelle et troubles du spectre de l'autisme) d'attribuer des services aux autistes jugés réadaptables. Les « non réadaptables » seront occupés dans leurs résidences ou orientés vers les organismes communautaires partenaires des CRDI-TSA. Ces orientations sont dangereuses et discriminatoires. Cela ressemble étrangement aux institutionnalisations pour tous d'une certaine époque. Ce sont les plus âgés qui sont actuellement ciblés. Qui peut prétendre que quelqu'un est non réadaptable?

Tout ceci démontre clairement que malgré l'augmentation constante du nombre de cas, le gouvernement ne priorise aucunement notre clientèle. Encore en 2018, après des décennies de revendications, il n'y a pas de reconnaissance officielle de l'autisme. J'appelle cela de la négligence « volontaire ». Difficile de comprendre et d'accepter qu'un gouvernement ignore toute une partie de sa population et surtout, qu'il ne se mobilise pas pour tous ces jeunes qui perdent leurs acquis ou ne les développent pas. Les mots me manquent pour qualifier cette attitude méprisante.



Voilà pourquoi il faut continuer à revendiquer et à militer. Les plaintes officielles auprès des commissaires et du Protecteur du citoyen sont comptabilisées et témoignent des problèmes vécus par une clientèle. Les appels, même répétés, à nos députés sont importants. Ils sont là pour aider la population. Les dénonciations aux médias représentent une autre option. La période préélectorale demeure une bonne occasion de se faire beaucoup mieux entendre.

Autisme Montréal continuera ses actions et ses démarches de revendication. Merci de nous soutenir. Je vous rappelle qu'Autisme Montréal n'est pas une entité du gouvernement. Nous sommes une association de parents et de personnes autistes fondée en 1981 par des parents qui refusaient que leurs enfants soient placés en institution pour le restant de leurs jours. À cette époque, tous les professionnels affirmaient qu'il n'y avait rien à faire avec nos enfants. L'ignorance et les mythes ont nui énormément à la bonne compréhension et à l'évolution de la cause de l'autisme. Encore en 2018, de nouveaux mythes et théories non fondés compliquent notre dossier. Pour militer et bien revendiquer, il faut avoir nous-mêmes des connaissances, garder l'esprit ouvert et s'intéresser à tout ce qui est innovateur et qui peut aider l'ensemble des personnes présentant un TSA (Trouble du spectre de l'autisme).

Autisme Montréal a développé des liens avec des universités, des chercheurs et différentes agences de services ailleurs au Canada et aux États-Unis. En 1989, nous avons été les premiers à rédiger un modèle d'intervention en autisme, en collaboration avec l'UQAM (Université du Québec à Montréal). Nous avons été les premiers à militer et à obtenir une classe spécifique pour les enfants autistes en milieu régulier, les premiers à parrainer les formations TEACCH (Treatment and education of autistic and related communication handicapped children), etc. en se basant toujours sur les résultats obtenus ailleurs.

Les organismes communautaires doivent garder l'esprit ouvert et s'intéresser à tout ce qui peut aider l'ensemble des personnes présentant un TSA (Trouble du spectre de l'autisme). Si on ne le fait pas, qui le fera? Quand on voit ce qui se passe actuellement, cela devient essentiel. Nous ne pouvons pas accepter cette discrimination pour les nôtres.

Je termine en remerciant tous nos bailleurs de fonds et généreux donateurs. Sans vous, rien ne serait possible.

Merci aussi à nos bénévoles du conseil d'administration de leur grande implication. Merci à tous les bénévoles qui nous épaulent. Votre travail est important et très apprécié.

On garde la foi et on persévère.

*Carmen Lahaie*



Marche de sensibilisation à l'autisme • 29 avril 2017



# MOT DE LA DIRECTRICE GÉNÉRALE



Déjà une année s’est écoulée depuis notre démarche de réflexion stratégique, qui s’est conclue avec de grandes ambitions sur cinq ans. Notre défi est de libérer du temps au cours de notre année pour mettre en œuvre nos intentions, tout en poursuivant le travail au quotidien auprès de nos membres. Aussi, malgré une bonne stabilité dans l’organisme, il y a eu à nouveau du mouvement dans les services directs, ce qui nous a obligés à revenir en arrière et à prendre le temps nécessaire pour mieux s’organiser et avancer. Le conseil d’administration et l’équipe s’efforcent donc de cheminer graduellement vers des cibles communes plus claires, qu’ils s’approprient progressivement.

Nonobstant une charge de travail importante qui s’est maintenue, au terme de la présente année, nous pouvons constater des avancées notables dans trois de nos axes de développement (axes 1, 2 et 4), ciblés par la démarche de réflexion stratégique 2017-2022.

## AXES DE DÉVELOPPEMENT

**AXE 1, L’acquisition des ressources requises :** référence aux sections « La vie associative », « La revendication et la défense des droits collectifs », « Les services directs », « Mot de la responsable de l’intervention familiale », « Le soutien aux personnes présentant un TSA sans DI » et « Les communications et les médias ».

**AXE 2, La consolidation des bases administratives de l’organisme :** référence aux sections « Mot de la directrice générale », « Les services directs », « Mot de la responsable de l’intervention familiale » et « Le soutien aux personnes présentant un TSA sans DI ».

**AXE 4, La révision de l’offre de services :** référence aux sections « La vie associative », « Le développement des connaissances », « Le soutien aux personnes présentant un TSA sans DI » et « Les communications et les médias ».

Ci-dessous, comme tout au long du présent rapport d’activités, vous pourrez prendre connaissance du cheminement de l’ensemble des activités liées à notre plan d’action, ainsi que de l’évolution liée à nos axes de développement.

### ⚙️ Mettre en place une trousse du nouvel administrateur. (Axe de développement 2)

Chaque nouvel administrateur qui décide de s’engager et qui est élu à titre de membre du conseil d’administration a maintenant accès à une trousse d’accueil qui comprend les documents légaux d’Autisme Montréal, des documents administratifs et d’information de la dernière année, des textes historiques et un document de formation. Cette trousse sera mise à jour à chaque année et permet à un nouvel administrateur de se mettre à niveau de façon à ce qu’il puisse participer activement au conseil.

### ⚙️ Planifier une journée de développement d’équipe. (Axe de développement 2)

Accompagnés par un consultant de BCM ressources humaines inc., les membres de l’équipe administrative ont participé à une journée de développement qui leur a permis d’échanger sur leurs différentes pratiques de travail et sur l’intégration des axes de développement ciblés dans le cadre de la réflexion stratégique. La direction s’assurera de faire suite aux différents besoins ayant été identifiés.

### Activités reportées :

⚙️ Planifier le développement d’un plan de relève du conseil d’administration.

⚙️ Faire une mise à jour des descriptions de poste à l’administration.

⚙️ Inscrire l’organisme à Bénévoles d’affaires pour solliciter différents types de soutien.

Bonne lecture,

*Julie Champagne*

## PARTENAIRES IMPLIQUÉS



PRINCIPAL BAILLEUR DE FONDS



PRINCIPAL BAILLEUR DE FONDS



⚙️ Activité du plan d’action



# LA COLLECTE DE FONDS

⚙️ Présenter une deuxième édition, renouvelée, du « Blue cocktail signé Autisme ».



**3 OCTOBRE 2017 – « BLUE COCKTAIL SIGNÉ AUTISME »** Présenté dans le cadre du mois de l'autisme Canadien, à la salle La Cenne.

Cette soirée, sous le thème de l'humour et de l'hypnose, a fait vivre à nos convives une expérience hors de l'ordinaire et a suscité plusieurs réactions.

**56 PERSONNES PRÉSENTES**

**3 008 \$ NETS AMASSÉS**

- À l'animation, l'humoriste Mathieu Gratton (bénévole);
- À la musique d'ambiance lors du cocktail, Sandra Boulanger, violoniste;
- Au spectacle d'humour sur scène, Colin Boudrias et Alexandre Forêt, de l'École nationale de l'humour;
- Au spectacle d'hypnose sur scène, Stéphane Dumais, hypnotiseur et mentaliste;
- Commanditaire de la soirée : Caisse populaire Desjardins;
- Oeuvres pour l'encan silencieux : dons de plus de 10 artisans.



⚙️ Créer des collaborations avec des entreprises pour la mise en place de boîtes de dons.

Nous avons profité du mois de l'autisme pour créer des partenariats avec quelques boutiques dans l'arrondissement Le Plateau-Mont-Royal, ainsi certains Marchés TAU à Montréal et les environs. Au total, 7 boîtes de dons ont été disposées dans différents magasins.

⚙️ Entamer une démarche avec un parent membre pour évaluer le potentiel du don planifié.

Au cours de l'année, nous avons fait quelques recherches sur le don planifié, ce qui nous permettra de proposer à la communauté cette nouvelle façon de soutenir l'organisme, dès la prochaine année.

⚙️ Tenter une collaboration avec un contractuel pour la recherche de nouveaux commanditaires.

Nous avons été en communication avec 2 contractuels pour évaluer la possibilité de développer et d'améliorer davantage le nombre de commanditaires qui soutiennent nos activités. Malheureusement, malgré un intérêt de leur part, tous deux ont dû décliner, faute de temps.

⚙️ Planifier une collecte de fonds grand public avec le service de pompiers.

En raison du calendrier bien chargé des pompiers de la Ville de Montréal, nous n'avons pas pu avoir leur collaboration pour cette levée de fonds. Nous tenterons de renouveler notre demande pour la prochaine année.

⚙️ Activité du plan d'action

 Développer un fonds de soutien aux répits, pour les familles dans le besoin (à faibles revenus).

Nous avons décidé de mettre en place une initiative, soit la création d'un fonds, en vue de faciliter l'accès à nos services de répit pour certaines familles plus vulnérables. Afin de recueillir des sommes d'argent pour ce fonds, nous avons déposé des demandes de soutien à différentes fondations et entreprises. Nous y avons également transféré des sommes accumulées par le biais de certaines de nos activités, telles que les boîtes de dons et le Défi caritatif Banque Scotia. Pour commencer, nous aidons des familles que nous connaissons déjà, qui vivent une situation difficile.

**22 ET 23 AVRIL 2017 – DÉFI CARITATIF BANQUE SCOTIA**

Pendant le mois de l'autisme.

**6 COUREURS** **1 065 \$ NETS AMASSÉS**

Pour une deuxième année, nous faisons partie des groupes qui ont participé au Défi caritatif Banque Scotia. Nos membres et des personnes de la communauté étaient invités à courir, au bénéfice d'Autisme Montréal. Cette activité représente pour l'organisme une façon d'innover dans ses sources de financement. Étant donné que nous avons eu moins de coureurs que l'année précédente, le montant accumulé a diminué.

<b>ACTIVITÉS AU PROFIT D'AUTISME MONTRÉAL • EN 2017-2018</b>			
Des partenaires qui proposent des activités au profit d'Autisme Montréal, ce qui permet de soutenir son développement et son offre de services.			
<b>DATE</b>	<b>ENTREPRISE/ ACTIVITÉ</b>	<b>RESPONSABLE</b>	<b>FOND AMASSÉS</b>
19 AVRIL 2017	AIG Vente de chocolats de Pâques.	Stéphanie Blais	345 \$
10 MAI 2017	Association des retraités de la Banque Laurentienne Collecte de dons à l'assemblée générale.	Claude Monarque	1 150 \$
13 MAI 2017	Bal en Bleu au Sérail. Spectacle de baladi.	Marie-Claire Gascon	798,80 \$
27 MAI 2017	La Chapelle • J'aime Montréal Collecte de fonds générale.	Aurélié Nesme	1 000 \$
30 MAI 2017	École Laurier Vente aux enchères et autres.	Manon Dubé	410 \$
22 JUIN 2017	École L'Eau-Vive Course d'étudiants.	Lyne Bériault	1 168 \$
			<b>POUR UN TOTAL DE 4 871,80 \$</b>

**PARTENAIRES IMPLIQUÉS**

Marie-Claire Gascon  
Marc-André Lemire,  
directeur du Québec Canadian Tire  
coupon collectors club

Mathieu Gratton  
Brigitte Clément  
Linda Santerre  
Hélène Clément  
Johanne Jobin



FQA  
FÉDÉRATION QUÉBÉCOISE DE L'AUTISME  
Une autre façon de communiquer

École l'Eau-Vive  
ÉCOLE NATIONALE DE L'HUMOUR



Fondation Point de repère



CENTURA

École Laurier



Les Chevaliers de Colomb  
du Québec



ZEN

j♥mtl

Centre dentaire  
Mont-Royal



Desjardins



Association des retraités de la Banque Laurentienne et de ses filiales participantes



AIG



ANNE - MARIE CHAGNON



CHAT PERCHE  
JEUX ET JOUETS



Banque Scotia  
21K de MONTRÉAL  
asics





Les retraités de la banque Laurentienne à la kermesse • 27 mai 2017

OUVERTURE • ENTRAIDE • COURAGE • PERSÉVÉRANCE • PROFESSIONNALISME • OUVERTURE • ENTRAIDE • COURAGE • PERSÉVÉRANCE • PROFESSIONNALISME • OUVERTURE



# LA VIE ASSOCIATIVE

## 27 MAI 2017 – LA KERMESSE

Au Collège André-Grasset.

- 🌀 Approcher des partenaires et évaluer leur intérêt à s'associer aux activités/ événements de l'organisme. (Axe de développement 1)

**50 BÉNÉVOLES DE J'AIME MONTRÉAL**

**PLUS DE 180 PARTICIPANTS**

Nous avons eu le plaisir d'avoir J'aime Montréal, en tant que partenaire à l'organisation de notre Kermesse familiale. Ce partenariat a été d'une aide précieuse pour la confection de jeux géants, sous le thème du film Vice-Versa, et l'intégration et une prise en charge complète d'un repas barbecue gratuit pour tous les participants. De plus, ils se sont assurés que les aliments servis pendant le dîner respectaient le régime sans caséine et sans gluten.



## 11 AVRIL 2017 – SALON DES ARTISANS ET ENTREPRENEURS

Une innovation présentée dans le cadre du mois de l'autisme.

- 🌀 Organiser un salon des artisans et entrepreneurs présentant un TSA. (Axe de développement 4)

**17 EXPOSANTS AUTISTES**

**66 PARTICIPANTS (dont une quinzaine de personnes du grand public)**

Nous avons proposé à nos membres de participer à une soirée d'artisans et d'entrepreneurs présentant un TSA (trouble du spectre de l'autisme), jumelée à 2 mini-conférences, soit « L'Emploi » présentée par Action main-d'œuvre et « La Communication en autisme » présentée par Ginette Bernier. Chaque exposant a eu la chance d'avoir un espace pour présenter ses projets ou vendre ses œuvres et discuter avec les personnes présentes. Nous avons voulu profiter de cette nouvelle activité pour sensibiliser la population à la diversité des personnes présentant un TSA et à leurs multiples talents.

## 7 AVRIL 2017 – LA SOIRÉE DANSANTE

Durant le mois de l'autisme, au Sporting Club Montréal

- Proposer une soirée dansante aux membres et évaluer l'investissement nécessaire en fonction des résultats. (Axe de développement 4)

### 25 PERSONNES PRÉSENTES

Depuis maintenant 3 ans, nous proposons une soirée dansante pour le plaisir des familles et des personnes présentant un TSA (trouble du spectre de l'autisme). Malgré la joie qui enveloppait cette activité, en évaluant l'investissement nécessaire à son organisation en temps et en argent et le nombre de participants qui diminue à chaque année, nous avons été contraints de prendre la décision que l'activité de 2017 serait la dernière.

## 11 MAI 2017 – LA SOIRÉE RECONNAISSANCE DES BÉNÉVOLES

Une soirée toute spéciale en poésie et en slam, organisée par le Comité de reconnaissance des bénévoles.

- Offrir une soirée de reconnaissance aux bénévoles et aux accompagnateurs et évaluer l'investissement nécessaire en fonction des résultats. (Axe de développement 4)

### 13 INVITÉS PRÉSENTS • sur un total de 210 bénévoles et accompagnateurs

- Prestation de Mathieu Lippé, à la fois poète, chanteur et conteur;
- Prestation de Monk.e, penseur aux multiples talents qui exprime ses pensées les plus profondes à travers sa peinture, sa poésie et ses actions.

Le fait que le nombre de participants à ces soirées diminue à chaque année, nous a amenés à réévaluer notre façon de faire pour remercier nos bénévoles. Pour la prochaine année, nous ne proposerons plus ce type de soirée qui demande beaucoup de travail à l'équipe administrative et d'investissement financier pour l'organisme. Ayant toujours à cœur de souligner l'implication des bénévoles à Autisme Montréal, nous présenterons un nouveau concept dans le cadre de la Semaine de l'action bénévole 2018.

## 10 JUIN 2017 – L'ASSEMBLÉE ANNUELLE DES MEMBRES

Au restaurant Salut, Bonjour!

### 38 PERSONNES PRÉSENTES

Pour une deuxième année, Autisme Montréal a réuni ses membres autour d'un brunch afin de jeter un regard sur les réalisations de l'année 2017-2018 et sur les objectifs de l'année suivante. Les commentaires des membres sur le concept ont été très positifs.

## 10 DÉCEMBRE 2017 – LA FÊTE DE NOËL

Au Carrefour communautaire de Rosemont l'Entre-Gens

### 130 PERSONNES POUR CÉLÉBRER

Notre habituelle et festive Fête de Noël pour les membres a pu avoir lieu grâce à bon nombre de commanditaires, de bénévoles et bien sûr au Père Noël qui était au rendez-vous.

## PARTENAIRES IMPLIQUÉS



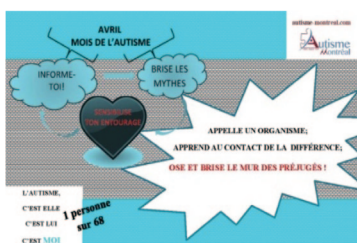
# LA SENSIBILISATION ET LE MOIS DE L'AUTISME

⚙️ Exploiter un slogan accrocheur et à l'image de l'organisme.

Notre nouveau slogan « L'autisme fait partie de nos vies... CONSIDÉRON-LE! » a été mis de l'avant, tout au long de l'année, sur nos réseaux sociaux et dans plusieurs de nos communications. Il a également orné l'une de nos cartes postales imprimées et envoyées à plusieurs députés (référence à la section « La revendication et la défense des droits collectifs »).

L'autisme  
fait partie  
de nos vies...  
**CONSIDÉRON-LE!**

## MOIS DE L'AUTISME 2017



Pour le mois de l'autisme, la signature de nos messages était « **OSE ET BRISE LES PRÉJUGÉS** ». Par le biais de cette signature, nous demandions aux citoyens de se renseigner sur la situation de l'autisme au Québec et de poser des questions afin de démystifier le TSA (trouble du spectre de l'autisme).

Également, dans un objectif de visibilité et de sensibilisation du grand public, tout au long du mois d'avril 2017, nous avons :

### • 2 AVRIL – ENFANTS EN PREMIÈRE

Participé à l'organisation de la journée de familiarisation à l'Aéroport de Montréal ([https://www.admtl.com/sites/default/files/2017\\_Comm\\_Enfants\\_Premiere-F.pdf](https://www.admtl.com/sites/default/files/2017_Comm_Enfants_Premiere-F.pdf)).



### • 3 AVRIL – VIDÉO DE SENSIBILISATION : « OSE ET BRISE LES PRÉJUGÉS »

Diffusé, sur nos réseaux sociaux, notre vidéo de sensibilisation sur les différentes facettes de l'autisme (<https://www.youtube.com/watch?v=QZxuCuXMXUQ>).

### • 7 AVRIL – SOIRÉE DANSANTE

Proposé une soirée dansante, animée par Sherly Leclerc, avec un mini-cours de Zumba par Gabby Arvelo (référence à la section « La vie associative »).

### • 11 AVRIL – CAPSULES INFORMATIVES ET SALON DES ARTISANS ET ENTREPRENEURS AUTISTES

Proposé un tout nouveau salon (référence à la section « La vie associative »).

### • 22 ET 23 AVRIL – DÉFI CARITATIF BANQUE SCOTIA

Sollicité nos membres et d'autres personnes intéressées à courir dans le cadre du Défi caritatif Banque Scotia en s'engageant à le faire pour Autisme Montréal (référence à la section « La collecte de fonds »).

### • 27 AVRIL – MARCHÉ DE SENSIBILISATION À L'AUTISME

**379 PARTICIPANTS**

Lancé une invitation à tous, à se rassembler pour notre marche de sensibilisation à l'autisme. Pour une première fois en plein centre-ville de Montréal, avec comme point de rencontre le Square Phillips.



## • 2017-2018 – COMITÉ DU MOIS DE L'AUTISME (Provincial)

En collaboration avec la FQA (Fédération québécoise de l'autisme) et plusieurs associations régionales, nous avons travaillé sur différentes campagnes dans un objectif de sensibilisation de la population du Québec. Les campagnes de sensibilisation : « Faites briller en bleu », un incontournable à chaque année, « À destination des milieux professionnels : employeurs et employés », « À destination des milieux pré-scolaires et scolaires » et « À destination du grand public » (<http://www.autisme.qc.ca/nos-actions/avril-mois-de-lautisme/bilan-activites-mois-autisme-annee/mois-autisme-2017.html>).

### Mettre de l'avant un projet de murale visible dans les rues de Montréal.

Nous avons communiqué avec la compagnie Ashop, une entreprise de production d'artistes, spécialisée en peinture artistique murale. Notre objectif est que l'autisme soit visible pour le grand public, avec une murale sur un mur extérieur d'un bâtiment, à Montréal. En collaboration avec Ashop, nous avons soumis notre candidature au Programme d'art mural, pour avoir accès à une subvention qui nous permettrait de créer une murale sous le thème de l'autisme, en plein cœur de l'arrondissement de Ville-Marie. Malheureusement, notre projet n'a pas été retenu. Nous tenterons à nouveau notre chance l'année prochaine, cette fois-ci dans l'arrondissement Le Plateau-Mont-Royal, où nos bureaux sont situés.

### **Activité n'ayant pas pu se concrétiser :**

### Tenter une collaboration pour que l'organisme soit présent dans des festivals de Montréal.

Malheureusement, malgré les efforts de communication faits afin que nous puissions être présents sur les sites des festivals montréalais, ce projet n'a pu se concrétiser.



Marche de sensibilisation à l'autisme • 29 avril 2017

## PARTENAIRES IMPLIQUÉS



Shery Leclerc

Gabby Arvelo

David Lévesque

# LA REVENDICATION ET LA DÉFENSE DES DROITS COLLECTIFS

POUR et surtout AVEC ses membres et un bon nombre de partenaires, Autisme Montréal revendique pour les droits des personnes présentant un TSA (trouble du spectre de l'autisme) et de leur famille.

## LES ACTIONS PROPOSÉES PAR AUTISME MONTRÉAL

 Procéder à des rencontres avec un premier Comité remue-méninges politique, impliquant les membres.

Une invitation a permis de persuader 2 de nos membres à s'engager dans notre tout nouveau Comité de membres – Sensibilisation des élus. Leur premier projet a été de sensibiliser les élus politiques du Québec quant à la diversité des besoins en autisme par le biais d'une campagne intitulée « L'autisme n'a pas un seul visage. Le besoin d'une offre de services variés, car les besoins sont variés ». Afin de leur rappeler que l'offre de services n'est actuellement pas à la hauteur des besoins, des « portraits témoignages » complétés par des familles et des personnes présentant un TSA (trouble du spectre de l'autisme) ont été envoyés, aux 2 jours, du 23 février au 2 avril 2018, à tous les députés du Québec.

En début d'année Autisme Montréal a :

### • AVRIL 2017

Demandé à ses membres, à leurs proches (parents, fratrie, intervenants, etc.) et à la population de se filmer en posant des questions qu'ils aimeraient adresser aux députés du Québec en lien avec le dossier de l'autisme. Cette action, qui a poursuivi l'action entamée dans la dernière année, a permis de recueillir 17 enregistrements au total. De ceux-ci, 9 ont été envoyés à tous les députés du Québec durant le mois de l'autisme et plusieurs ont été diffusés sur YouTube.

### • MAI ET JUIN 2017

Invité les familles à dénoncer, au commissaire aux plaintes de leur a (Centre intégré universitaire de santé et de service sociaux), leur situation en ce qui a trait à l'aide financière du programme Soutien à la famille, que ce soit l'attente pour y avoir droit, l'insuffisance de fonds octroyés en fonction des réels besoins ou encore les coupures dans les montants accordés. C'est ainsi que 3 familles nous ont fait parvenir une copie de leur plainte.

### • JANVIER 2018

Imprimé des cartes postales, dont l'une arborant notre nouveau slogan : « L'autisme fait partie de nos vies... ». Nous avons interpellé nos membres et toutes les autres personnes concernées par la cause de l'autisme, afin qu'ils y inscrivent des messages s'adressant à leurs députés en mentionnant leurs souhaits pour la nouvelle année. Autisme Montréal s'est assuré de faire parvenir aux députés une soixantaine de cartes postales qui leur étaient destinées, afin qu'ils n'oublient pas que les personnes autistes sont également des citoyens dont ils doivent se préoccuper.



Les personnes autistes et leurs familles souhaitent une année d'actions et de développements

Je suis  
et pour la nouvelle année j'aimerais



\_\_\_\_\_  
\_\_\_\_\_  
\_\_\_\_\_



### • INFORMATION D'ACTUALITÉ

Une information ayant été portée à l'attention d'Autisme Montréal, sur le fait que le Centre Miriam allait couper les services de jour (PIC : Programme d'intégration communautaire) à la clientèle adulte placée en services résidentiels

(souvent la plus lourdement atteinte), nous a poussés à réagir. Cette décision aurait eu un impact majeur sur la qualité de vie des personnes visées. Dans ce dossier, pour lequel 123 adultes présentant un TSA (trouble du spectre de l'autisme) et/ou une déficience intellectuelle risquaient de perdre leur programme occupationnel de jour, Autisme Montréal a joué un rôle fondamental, en collaboration avec le Comité des usagers du Centre Miriam et le CRADI (Comité régional en autisme et en déficience intellectuelle). Nous avons également interpellé divers politiciens afin de dénoncer ces mesures qui étaient, selon nous, discriminatoires.

La pétition intitulée « Pétition pour la sauvegarde des PIC » (Programme d'intégration communautaire) a été lancée. Celle-ci, appuyée par le député Amir Khadir, a été déposée à l'Assemblée nationale, le 8 février 2018, avec près de 2 700 signatures.

Cette action de défense des droits collectifs a permis d'obtenir un sursis temporaire et, par conséquent, d'éviter des pertes de services, qui auraient engendré des pertes d'acquis, des régressions comportementales, etc.

## LES ACTIONS EN PARTENARIAT

---

 Participer aux comités politiques et/ou aux activités mises de l'avant par nos partenaires.

### • MOUVEMENT PHAS ET CRADI

Nous avons poursuivi notre collaboration avec le Comité politique du Mouvement PHAS (Mouvement Personnes Handicapées pour l'Accès aux Services) et auprès du CRADI (Comité régional en autisme et en déficience intellectuelle).



Campagne de mobilisation « Nous sommes et nous voulons » du Mouvement PHAS : signature de la lettre d'appui. Chaque groupe étant invité à faire des actions durant la campagne (de mars à juin 2018), notre équipe participe à ces actions en autant que possible et s'affaire à organiser une action symbolique durant le prochain mois de l'autisme.

Le 19 mars 2018 : présence à un rassemblement pour le lancement de la campagne, suivie d'une marche à Montréal.

### • FRACA MONTRÉAL

La campagne unitaire du milieu communautaire « Engagez-vous pour le communautaire » a amené la région de Montréal à mettre en place le FRACA Montréal (Front régional d'action communautaire autonome de Montréal) en 2016. Une pétition, réclamant un meilleur financement pour le réseau communautaire, a été déposée en février 2018, avec plus de 30 000 signatures.

Autisme Montréal était présent :

#### LE 27 SEPTEMBRE 2017

L'Assemblée nationale à Québec a été encerclée par des groupes communautaires. Des groupes provenant de toutes les régions du Québec étaient présents et 5 000 personnes ont ainsi participé à cette action.

#### LE 23 NOVEMBRE 2017

Rencontre d'une centaine de groupes communautaires relativement à une proposition de campagne nationale de grève/fermeture/interruption de services à l'hiver et au printemps 2018. Le nombre d'organismes communautaires n'a pas permis d'atteindre les seuils souhaités pour lancer plusieurs dates de grève, alors une seule date a été ciblée, combinée à d'autres actions ponctuelles.

#### LE 7 FÉVRIER 2018

Journée de grève de plusieurs groupes communautaires, soulignant le lancement de la campagne, une activité d'occupation symbolique à la Tour de la Bourse et une action symbolique sous la forme d'un tribunal populaire. Une centaine de personnes étaient présentes.

#### LE 13 MARS 2018

Rassemblement avec le CRADI (Comité régional en autisme et en déficience intellectuelle), devant un des bureaux du CIUSSS (Centre intégré universitaire de santé et de service sociaux) du Centre-Sud-de-l'Île-de-Montréal, dans le cadre des actions symboliques « Leitão, on voit **ROUGE** pour nos services publics! » L'objectif était de manifester le désaccord



et les inquiétudes face au saccage des services publics ainsi que le désinvestissement et les coupures qui menacent l'existence des institutions publiques et des groupes communautaires.

## • DES PARENTS IMPLIQUÉS

Nous avons rencontré divers parents et groupes de parents militants, dont une de nos membres, qui nous ont manifesté leur intérêt à prendre part à des actions en partenariat avec Autisme Montréal. Le 20 février 2018, nous les avons rejoints devant les bureaux de Mme Lucie Charlebois dans le cadre d'une manifestation, qui était leur initiative, visant à dénoncer le manque de services. Nous avons aussi soutenu l'organisation d'une campagne, dans les médias sociaux, soulignant l'anniversaire du dépôt du Plan d'action sur le trouble du spectre de l'autisme. La campagne « *Plan d'action en autisme, un an plus tard: rien pour moi!* » a permis d'interpeller divers ministres, députés et journalistes quant à la réalité des familles et des personnes présentant un TSA (trouble du spectre de l'autisme).

### AUTISME MONTRÉAL RENCONTRE LES ÉLUS 2017-2018

DATE DE LA RENCONTRE	ÉLU	MINISTÈRE / FONCTION	RÉSULTAT
20 AVRIL 2017	M. Dave Turcotte	Porte-parole de l'opposition officielle en matière de services sociaux et de protection de la jeunesse (Parti québécois)	M. Turcotte a été informé de la situation de l'autisme au Québec et des difficultés vécues par les familles.
24 NOV. 2017	M <sup>me</sup> Isabelle Chabot, attachée politique de : M <sup>me</sup> Lucie Charlebois	Ministre déléguée à la Réadaptation, à la Protection de la jeunesse, à la Santé publique et aux Saines habitudes de vie (Parti libéral du Québec)	Avec M <sup>me</sup> Chabot, nous avons fait le tour des problématiques liées au dossier de l'autisme. Nous avons notamment discuté des lacunes dans le Plan d'action sur le TSA ainsi que dans le Cadre de référence pour l'organisation de services en déficience physique, déficience intellectuelle et TSA.
19 FÉV. 2018	M. Dave Turcotte	Porte-parole de l'opposition officielle en matière de services sociaux et de protection de la jeunesse (Parti québécois)	Nous avons entamé une collaboration avec M. Turcotte afin de soulever les problématiques vécues par les familles et de souligner le mois de l'autisme par le biais d'une action.

Nous mentionnons ici l'accessibilité universelle, étant donné que nous sensibilisons les élus relativement à l'accès aux services publics pour les personnes ayant des limitations fonctionnelles, dont les personnes présentant un TSA (trouble du spectre de l'autisme).



#### Activité reportée :

- Évaluer la possibilité de mettre à profit les compétences d'un étudiant en sciences politiques ou d'un contractuel pour travailler aux démarches politiques. (Axe de développement 1)

## PARTENAIRES IMPLIQUÉS





Marche de sensibilisation à l'autisme • 29 avril 2017

OUVERTURE • ENTRAIDE • COURAGE • PERSÉVÉRANCE • PROFESSIONNALISME • OUVERTURE • ENTRAIDE • COURAGE • PERSÉVÉRANCE • PROFESSIONNALISME • OUVERTURE



# LE DÉVELOPPEMENT DES CONNAISSANCES

## LE CENTRE DE DOCUMENTATION

Une nouvelle collaboration a été entamée avec la Ville de Montréal, cette année. Celle-ci nous permettra éventuellement de pouvoir bonifier notre collection de livres avec quelques ouvrages supplémentaires.

 Rajeunir le contenu de la pochette d'information « Nouveau diagnostic ».

L'équipe d'intervention familiale a fait une mise à jour de la pochette « Nouveau diagnostic » afin de maximiser la réponse aux besoins des familles, qui souhaitent acquérir de l'information pour mieux comprendre et aider leur enfant nouvellement diagnostiqué. La version améliorée de la pochette reflète davantage la réalité actuelle en ce qui a trait aux connaissances sur les TSA (troubles du spectre de l'autisme), aux thérapies, aux services et au soutien financier disponibles. Le contenu a également été amélioré par le biais de nombreux liens, de sites Web qui offrent de l'information pertinente et de lectures suggérées.

Au Centre de documentation, les familles, les intervenants de différents milieux, les étudiants ou encore la population en général peuvent toujours compter sur l'assistance de l'équipe d'intervention familiale pour répondre à leurs besoins d'information sur le TSA (trouble du spectre de l'autisme). Ces derniers ont également accès à de la documentation bilingue.



**31 NOUVEAUX LIVRES**

**292 UTILISATEURS**

EN 2017-2018 AU CENTRE DE DOCUMENTATION	THÈMES DEMANDÉS : TOTAL DE 481	POCHETTES D'INFORMATION 437	LIVRES 44
	Biomédical	48 %	16 %
	TSA • Nouveau diagnostic	46 %	30 %
	TSA sans DI	6 %	0 %
	Intervention	0 %	29 %
	Témoignages	0 %	18 %
	Général	0 %	7 %

## NOTRE CONFÉRENCE ANNUELLE

• **LE 27 OCTOBRE 2017**

Salle de la Communauté hellénique du Grand Montréal

CONFÉRENCIÈRE : D<sup>re</sup> Isabelle Hénault, psychologue & sexologue

THÈME DE LA JOURNÉE : « Développer l'autonomie chez la personne présentant un TSA sans DI »



**156 PARTICIPANTS**

3 ASPECTS ONT ÉTÉ DÉVELOPPÉS :

- La façon dont un trouble du spectre de l'autisme peut affecter la personne dans son quotidien;
- Les objectifs qui doivent être priorités afin d'atteindre l'autonomie;
- Les stratégies et les outils concrets qui permettent de favoriser le développement de l'autonomie chez les personnes présentant un TSA sans DI (trouble du spectre de l'autisme sans déficience intellectuelle), afin de les soutenir dans leurs démarches vers l'autodétermination.



## LE SOUTIEN FINANCIER :

- 4 exposants commanditaires;
- Partenariat du RNETSA (Réseau national d'expertise en troubles du spectre de l'autisme), qui a financé le service de traduction;
- Subvention de la FQA (Fédération québécoise de l'autisme);
- Contribution financière du premier ministre du Québec, M. Philippe Couillard.



Conférence annuelle • 27 octobre 2017

## NOS SESSIONS D'INFORMATION

### • LE 8 FÉVRIER 2018

-  Offrir une activité permettant aux parents ayant un enfant en attente de diagnostic de développer leurs connaissances. (Axe de développement 4)

**17 PARTICIPANTS sur 41 inscriptions**

CONFÉRENCIER : Dr Erwin Neumark, Ph.D.

THÈME DE LA JOURNÉE : « Compétences parentales essentielles pour élever un enfant présentant un trouble du spectre de l'autisme. » Activité gratuite pour tous.

SOUTIEN FINANCIER : Les Chevaliers de Colomb du Québec, via la FQA (Fédération québécoise de l'autisme).

Autisme Montréal a cru bon de mettre en place un moyen de soutenir davantage les parents qui sont en attente d'un diagnostic pour leur enfant ou encore ceux qui ont récemment reçu le diagnostic d'autisme. Notre conférencier, le Dr Erwin Neumark, est professeur à temps partiel à l'Université Concordia, directeur clinique au Centre montréalais de l'autisme et l'un de nos anciens administrateurs.

### • LE 21 NOVEMBRE 2017

**40 PARTICIPANTS sur 52 inscriptions**

CONFÉRENCIER : M<sup>e</sup> Laurent Fréchette

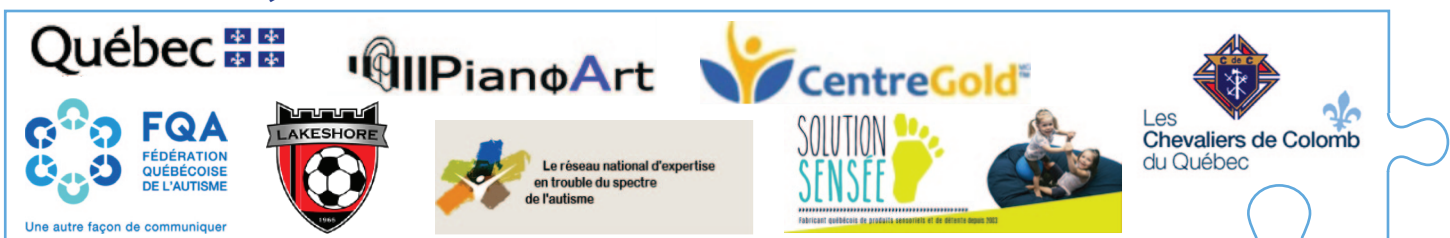
THÈME DE LA JOURNÉE : « Préparer la transmission de son patrimoine. » Activité gratuite pour nos membres.

SOUTIEN FINANCIER : Les Chevaliers de Colomb du Québec, via la FQA (Fédération québécoise de l'autisme).

-  Développer des trousseaux d'information permettant une meilleure diffusion du contenu de certaines de nos sessions d'information. (Axe de développement 4)

Dans le cadre de nos réflexions sur nos sessions d'information (sujets et taux de participation des dernières années) et dans l'optique de rendre accessible le plus d'information possible pour les parents, les professionnels et les personnes autistes, une boîte à outils a été conçue sur notre site Web, dans l'onglet « Conférences et ateliers ». On y retrouve des documents remis lors de nos différentes sessions d'information.

## PARTENAIRES IMPLIQUÉS



# LES SERVICES DIRECTS

Le départ de l'une des responsables des services directs, pour des raisons professionnelles, moins d'une année après son arrivée en poste nous a amenés à resserrer nos critères de sélection en termes de compétences recherchées. Pour la démarche de recrutement, nous avons eu la chance d'avoir le soutien bénévole d'un consultant. Par la suite, il été nécessaire d'instaurer plusieurs changements dans l'organisation du travail et de faire un ajustement à la hausse en ce qui a trait au nombre d'heures de travail de la responsable à temps partiel. L'ensemble de ces réorganisations a permis d'améliorer l'étroite collaboration des deux responsables pour ainsi assurer un encadrement optimal des services directs et permettre des améliorations futures. (Axes de développement 1 et 2)

Nous tenons à souligner l'importance du principe de l'accessibilité universelle dans le secteur des services directs. Le ratio d'accompagnement d'un accompagnateur par participant dans l'ensemble de nos services permet de favoriser l'inclusion des personnes présentant un TSA (trouble du spectre de l'autisme) dans la communauté. Grâce aux différentes activités et sorties organisées, nous pouvons sensibiliser la population à côtoyer ces personnes. Nos intervenants s'assurent de sensibiliser les instances publiques de la Ville à l'accueil des personnes présentant un TSA, lorsqu'elles fréquentent les piscines intérieures et extérieures et plusieurs autres endroits.



## LE SERVICE DE RÉPIT DE FIN DE SEMAINE • LA MAISONNETTE

⚙️ Réviser les groupes d'âge et l'offre de services du répit de fin de semaine à l'année. (Axe de développement 4)

Depuis la mise en place du service de répit de fin de semaine durant la période estivale, nous avons constaté que le nombre de demandes d'inscription diminue à chaque année et qu'il devient plus difficile de combler les places. La décision de fermer les répits d'été a donc été prise par le conseil d'administration. En ce qui concerne les groupes d'âge, pour faire suite à l'évaluation des besoins et du nombre d'inscriptions, nous avons choisi de conserver le service tel qu'il est et d'observer les effets de la fermeture du service pour la période estivale.

⚙️ Remodeler le fonctionnement du poste d'aide de camp du répit de fin de semaine. (Axe de développement 2)

De façon à avoir un meilleur contrôle sur les dépenses et les menus qui répondent aux différentes diètes, allergies ou intolérances alimentaires, ces derniers sont maintenant élaborés par la responsable des services, en fonction des usagers inscrits. Également, l'aide de camp doit travailler plus étroitement avec la responsable afin de maintenir un fonctionnement optimal de La Maisonnette pour tout ce qui concerne ses tâches de travail.

⚙️ Évaluer le fonctionnement pour les denrées de viande avec Moisson Montréal. (Axe de développement 1)

Après une simple analyse des besoins alimentaires des usagers de La Maisonnette, nous avons décidé de ne pas prendre la viande congelée offerte par Moisson Montréal.



Une salle d'apaisement a pu être créée grâce à notre partenaire, la Fondation Yvon Lamarre. Cette salle permet à nos usagers de se retirer du groupe lorsqu'ils en ressentent le besoin. Elle a été équipée de divers outils sensoriels dans l'optique de répondre aux différents besoins des participants.

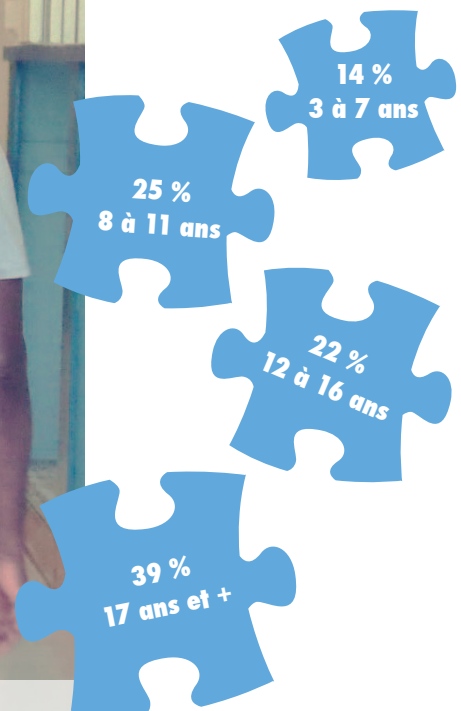
Notre salle de jeux a pu être grandement améliorée grâce à un don d'Opération Enfant Soleil.

RÉPIT LA MAISONNETTE

SERVICE ET PARTICULARITÉS	Répit ponctuel et dépannage d'urgence occasionnel.  Les participants doivent habiter avec leur famille naturelle.	NOMBRE DE PARTICIPANTS	6 ou 7 participants par fin de semaine.
ARRONDISSEMENT	Quartier Hochelaga-Maisonneuve.	ÂGE	Tous âges. Les fins de semaine sont planifiées par groupes d'âge.
CALENDRIER	Septembre à juin. Un répit par saison, par famille.	COÛT RÉEL MOYEN PAR CLIENT	681 \$
HORAIRE	2 NUITS : vendredi 19 h au dimanche 16 h  3 NUITS : vendredi 19 h au lundi 16 h	TARIF DU SERVICE	2 NUITS : 250 \$  3 NUITS : 375 \$
ÉQUIPE	2 équipes composées d'un coordonnateur et de 7 accompagnateurs, ainsi qu'un aide de camp.	PROPRIÉTAIRE	Bail avec la Fondation Yvon-Lamarre



LA MAISONNETTE ÂGE DES USAGERS SUR 119





## LE SERVICE DE RÉPIT ESTIVAL

 *Remanier le recrutement et l'encadrement des ressources humaines. (Axe de développement 1)*

Nous avons entamé une dynamique d'amélioration quant aux procédures de recrutement des ressources humaines, plus particulièrement pour le Service de répit estival. Ainsi, nous avons remodelé les entrevues, rehaussé les compétences nécessaires pour les postes de gestion, qui sont maintenant sélectionnés annuellement et nous exigeons une expertise plus importante pour les postes de soutien aux équipes (accompagnateurs flottants et en gestion de crise).

**148 USAGERS EN 2017-2018**

SERVICE DE RÉPIT ESTIVAL	
CALENDRIER	SÉJOUR 1 : du 26 juin au 21 juillet 2017 du 3 juillet au 25 juillet 2017  SÉJOUR 2 : du 24 juillet au 18 août 2017 du 27 juillet au 18 août 2017
HORAIRE	9 h à 16 h Service de garde : 8 h à 9 h et 16 h à 17 h
COÛT MOYEN PAR CLIENT	3 555 \$
TARIF DU SERVICE	900 \$ • 4 semaines à Bergamote 800 \$ • 3 semaines et 2 jours à Rock-Camp-Bol ou Wasabi
ÉQUIPE	Supervisés par les deux responsables des services directs : 9 coordonnateurs 72 accompagnateurs 5 accompagnateurs en gestion de crise 8 accompagnateurs flottants TOTAL = 96



Service de répit estival • 2017

SERVICE DE RÉPIT ESTIVAL			
	VOLET BERGAMOTE	VOLET ROCK-CAMP-BOL	VOLET WASABI
ARRONDISSEMENT	École de l'Étincelle Le Plateau-Mont-Royal	École primaire de Maisonneuve Mercier - Hochelaga-Maisonneuve	
NOMBRE DE PARTICIPANTS PAR GROUPE SUR UN TOTAL DE <b>148</b>	12 • Intervention précoce 14 • Spécialisé B1 15 • Spécialisé B2 16 • Socialisation	18 • Spécialisé R1 19 • Spécialisé R2 17 • Spécialisé R3 22 • Socialisation	15 à Wasabi
	TOTAL = <b>57</b>	TOTAL = <b>76</b>	TOTAL = <b>15</b>
ÂGE	3 à 15 ans	14 à 24 ans	10 à 24 ans Besoins particuliers et/ou troubles graves du comportement.



Service de répit estival • 2017

## LES CAMPS DE NOËL

Trois séjours, avec nuitées, sont offerts aux familles pour un répit pendant la période des Fêtes.

**19 USAGERS EN 2017-2018 • 1 045 HEURES DE RÉPIT**

CAMPS DE NOËL			
SERVICE ET ACTIVITÉS	Répit/loisirs	ÂGE	Tous âges
	Glissades sur la neige, piscine, Zükari (centre d'amusement), parc, quilles, cinéma, Biodôme, etc.		
ARRONDISSEMENT	Mercier - Hochelaga-Maisonneuve à La Maissonnette	COÛT RÉEL PAR CLIENT	867 \$
			TARIF DU SERVICE

CAMPS DE NOËL				
		SÉJOUR 1	SÉJOUR 2	SÉJOUR 3
CALENDRIER		27 au 29 décembre 2017	2 au 4 janvier 2018	5 au 7 janvier 2018
	HORAIRE	Arrivée : 9 h / Départ : 16 h		
ÉQUIPE		1 coordonnateur 8 accompagnateurs	1 coordonnateur 7 accompagnateurs 1 accompagnateur de jour	1 coordonnateur 8 accompagnateurs 2 accompagnateurs de jour
	NOMBRE DE PARTICIPANTS SUR UN TOTAL DE 19	4 en ratio 1 : 1 2 en ratio 2 : 1	5 en ratio 1 : 1 1 en ratio 2 : 1	5 en ratio 1 : 1 2 en ratio 2 : 1

## LE CAMP DE LA RELÂCHE SCOLAIRE

Le service est offert pendant le congé de la semaine de relâche. Il s'agit d'un camp de jour offert aux familles membres qui ont un enfant d'âge scolaire, leur permettant ainsi d'avoir un répit et/ou de travailler et de vaquer à leurs occupations.

**14 USAGERS EN 2017-2018**

### CAMP DE LA RELÂCHE SCOLAIRE

SERVICE ET ACTIVITÉS	Répit de jour/loisirs	ÉQUIPE	1 coordonnateur 23 accompagnateurs (15 à t. plein • 8 à t. partiel)
	Un partenaire le Centre Équestre Thérapeutique Équi-Sens, Educazoo, bibliothèque, quilles, piscine, Biodôme, etc.		NOMBRE DE PARTICIPANTS SUR UN TOTAL DE <b>14</b>
ARRONDISSEMENT	Le Plateau-Mont-Royal Gratuité à l'école de l'Étincelle	ÂGE	4 à 21 ans
CALENDRIER	Du 5 au 9 mars 2018	COÛT RÉEL PAR CLIENT	847 \$
HORAIRE	9 h à 16 h Service de garde : 16 h à 17 h	TARIF DU SERVICE	350 \$

## LE COURS DE NATATION

**40 USAGERS EN 2017-2018**

### COURS DE NATATION

SERVICE ET PARTICULARITÉS	Cours de natation spécialisés et bain libre. Chaque participant doit être accompagné d'un adulte. Chacun reçoit un cahier de suivi qui reflète son évolution de l'année.	FONCTIONNEMENT	40 places disponibles La famille peut choisir son créneau horaire ainsi que son instructeur.
ARRONDISSEMENT	Villeray - Saint-Michel - Parc-Extension Gratuité à la piscine Joseph-Charbonneau	ÂGE	Tous âges
CALENDRIER	Octobre 2017 à juin 2018	COÛT RÉEL PAR CLIENT	245 \$
HORAIRE	Les vendredis, de 18 h à 20 h	TARIF DE L'ACTIVITÉ	245 \$
ÉQUIPE	1 responsable 2 instructeurs 2 sauveteurs		





Service de répit estival • 2017

## PARTENAIRES IMPLIQUÉS

<p>FONDS JOSÉE LAVIGUEUR <b>opération enfant soleil</b></p> 	<p><b>SPORTS DIRECT.COM</b></p>	<p> <b>BCM</b> Ressources humaines inc.</p>	<p><b>École primaire de Maisonneuve</b></p>	<p><b>École de l'Étincelle</b></p>	<p> <b>MOISSON MONTRÉAL</b></p>
<p>Centre intégré universitaire de santé et de services sociaux du Nord-de-l'Île-de-Montréal</p> <p><b>Québec</b> </p>	<p>Centre intégré universitaire de santé et de services sociaux du Centre-Sud-de-l'Île-de-Montréal</p> <p><b>Québec</b> </p>	<p>Centre intégré universitaire de santé et de services sociaux de l'Ouest-de-l'Île-de-Montréal</p> <p><b>Québec</b> </p>	<p>Centre intégré universitaire de santé et de services sociaux du Centre-Ouest-de-l'Île-de-Montréal</p> <p><b>Québec</b> </p>	<p>Villeray Saint-Michel Parc-Extension <b>Montréal</b> </p>	
<p> <b>Commission scolaire de Montréal</b></p>	<p> <b>Fondation Yvon Lamarre</b></p>	<p> <b>Village du Père Noël</b></p>	<p> <b>EQUI-SENS</b> CENTRE ÉQUESTRE THÉRAPEUTIQUE</p>		

# MOT DE LA RESPONSABLE DE L'INTERVENTION FAMILIALE




L'année 2017-2018 a été une année hors du commun pour l'autisme, au Québec. Malgré les sorties du *Plan d'action sur le trouble du spectre de l'autisme* et du *Cadre de référence pour l'organisation de services en déficience physique, déficience intellectuelle et trouble du spectre de l'autisme*, l'attitude et la dynamique dans l'ensemble du RSSS (Réseau de la santé et des services sociaux) n'étaient pas très positives envers les personnes présentant un TSA (trouble du spectre de l'autisme). Acquis depuis longtemps, les droits des personnes présentant un TSA avec une déficience intellectuelle, à être intégrées dans la communauté et à avoir accès à des services de réadaptation, ont été attaqués ouvertement. Ce qui a été le plus révoltant, c'est le changement soudain de l'idée que l'on se fait de leurs capacités à apprendre et à se développer.

Cachés derrière le discours du modèle médical, le RSSS (Réseau de la santé et des services sociaux) et les établissements ont tenté de banaliser les principes fondamentaux des droits humains des personnes présentant un TSA (trouble du spectre de l'autisme) avec une déficience intellectuelle associée, allant jusqu'à compromettre leur qualité de vie. Les établissements classent maintenant les personnes handicapées selon leur propre compréhension administrative du handicap, plutôt qu'en fonction des besoins et des droits des personnes présentant un TSA. Avec ce modèle de fonctionnement, le gouvernement pouvait faire d'une pierre, trois coups : annuler des services, diminuer des listes d'attente et ne pas injecter de fonds pour le développement de services! Par l'ensemble de ses actions, le gouvernement du Québec nous a démontré que nous étions encore dans un contexte d'austérité et non d'investissement et de développement. Selon notre point de vue, le discours de nos décideurs est troublant. Il vient exprimer le fait que certaines personnes méritent de recevoir des services de réadaptation et que d'autres personnes, considérées comme non réadaptables, ne le méritent pas. Soudainement, on juge qu'il ne faut pas investir dans le potentiel d'une personne ayant une déficience, peu importe ses besoins cliniques.

Les investissements de fonds qui viennent avec le *Plan d'action sur le trouble du spectre de l'autisme* étaient largement insuffisants pour avoir un réel impact sur le développement de services et pour répondre aux listes d'attente, au Québec. Ainsi, nous avons été témoins, à de multiples reprises, de pratiques inacceptables de la part de plusieurs établissements. Ceux-ci ont voulu couper des services, fermer des dossiers de personnes, fermer des milieux de services de jour et jeter la clientèle dans la cour des organismes communautaires. En réalité, toutes ces stratégies étaient sournoises et avaient pour but de réduire les listes d'attente sans avoir à investir de fonds supplémentaires. Les épisodes de services fragmentés, la diminution du suivi clinique dans les dossiers individuels, l'augmentation de tâches bureaucratiques, ont été d'autres mesures innovatrices mises en place par le gouvernement et les établissements pour les amener à réduire la quantité de services offerts à chacun. Le haut roulement de personnel dans les établissements a également contribué à la détérioration des services offerts aux personnes présentant un TSA (trouble du spectre de l'autisme) et à leur famille.

Malgré les promesses faites par le biais du *Plan d'action sur le trouble du spectre de l'autisme*, il n'y a toujours pas eu de réel développement de services de réadaptation pour les personnes présentant un TSA (trouble du spectre de l'autisme) et il n'y a toujours pas de prise en charge réelle et adéquate au cours des différentes étapes de leur vie. Sans vision, sans perspective à long terme, sans les investissements financiers nécessaires, le gouvernement n'arrivera pas à envisager une planification sérieuse qui permettrait de répondre aux besoins en santé, en réadaptation et en hébergement de cette clientèle pourtant en augmentation.



 Introduire des éléments de formation permettant à l'équipe d'intervention familiale d'acquérir une base d'expertise en santé mentale. (Axe de développement 2)

Parmi nos priorités de l'année, nous souhaitons consolider les acquis et poursuivre le développement des connaissances de l'équipe d'intervention familiale. Nous avons, entre autres, mis l'accent sur des sujets nous permettant de mieux comprendre les aspects liés aux problèmes de santé mentale. Nous avons donc tenu des rencontres d'équipe régulières, visionné des webinaires et assisté à des formations, tout au long de l'année.

À la fin de l'année, l'équipe d'intervention familiale a entrepris une collaboration avec la Fondation David Suzuki et l'Alliance pour l'interdiction des pesticides systémique, afin de mieux sensibiliser la population quant à certaines causes de l'autisme, liées aux toxines environnementales.

Dans les pages qui suivent, vous pourrez prendre connaissance de l'ampleur du travail mené par l'équipe d'intervention familiale. Je termine en mentionnant qu'en fin d'année, nous avons choisi d'aménager un petit espace convivial dans nos locaux, pour permettre à l'équipe d'y accueillir les membres dans un environnement agréable. (Axe de développement 1)

*Electra Dalamagas*



Les Mardis création • 2017-2018

*Michael R*



**14 PARTICIPANTS  
DIFFÉRENTS  
aux Mardis création  
2017-2018**



**Deux perspectives  
différentes d'une  
même nature morte.**



Les Mardis création • 2017-2018

*Samuel J*



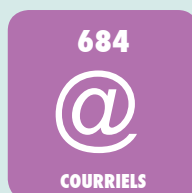
# L'INTERVENTION FAMILIALE ET COMMUNAUTAIRE

Autisme Montréal, reconnu comme étant une référence en autisme à Montréal, a poursuivi son mandat d'aide et de soutien en offrant des réponses aux questions de nombreuses familles, qu'elles soient membres ou non.

Notre bilan de l'année 2017-2018 nous permet de faire ressortir les faits saillants suivants :

- On ne note aucune amélioration dans les délais d'attente pour avoir une évaluation en vue d'obtenir un diagnostic : entre 1 AN ET DEMI ET 2 ANS;
- L'attente pour des services de réadaptation pour les enfants d'âge scolaire est encore très longue : PLUS DE 2 ANS;
- Les suspensions scolaires sont nombreuses pour les jeunes du niveau primaire présentant un TSA sans DI (trouble du spectre de l'autisme sans déficience intellectuelle) : Ces derniers ne semblent pas recevoir de services qui sont vraiment adaptés à leurs besoins;
- On constate une nouvelle pratique au sein des services de réadaptation dans le réseau public, pour les enfants d'âge préscolaire : On offre les services de réadaptation par tranche de 3 mois, suivie d'une tranche de 3 mois sans services pour permettre aux parents d'intégrer et de mettre en pratique les interventions apprises durant la période de services.

1 741 ACTIONS POSÉES, en 2017-2018, au volet soutien général.



## LE DÉPANNAGE ALIMENTAIRE

9 % DE PERSONNES SUPPLÉMENTAIRES SOUTENUES PAR COMPARAISON À L'ANNÉE PRÉCÉDENTE

Un soutien qui vient spécifiquement en aide aux familles et aux personnes à faibles revenus grâce à plusieurs contributions. Merci à nos partenaires : Moisson Montréal, Resto Plateau, J'aime Montréal et plusieurs bénévoles.

PANIERS ALIMENTAIRES • 2017-2018	
Paniers • Cartes-cadeaux distribués	99
Familles soutenues	42
Personnes soutenues	304

## FAMILLE ET COMPAGNIE EN VACANCES

7 FAMILLES HEUREUSES EN VACANCES

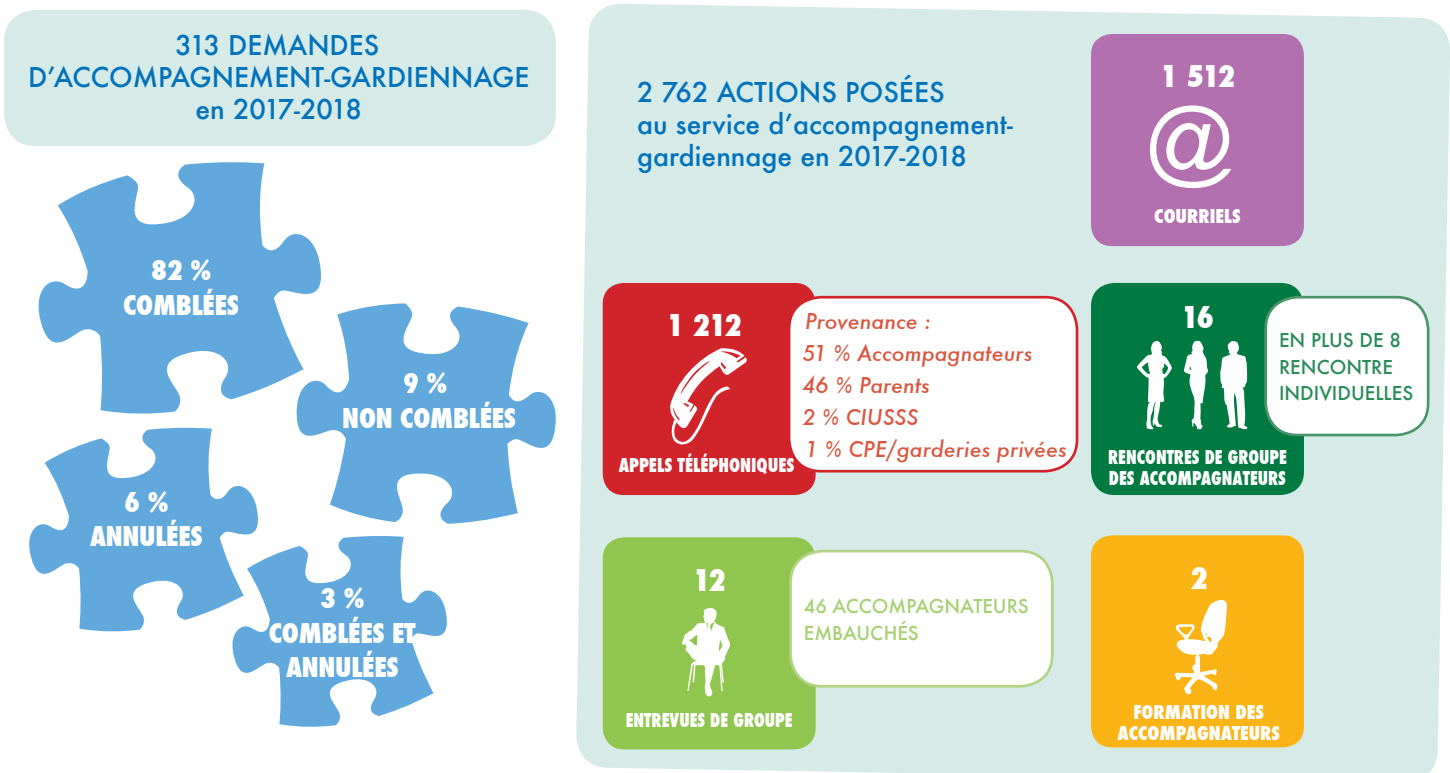
Grâce au programme de la Fondation de l'autisme pour les personnes à faibles revenus, certaines de nos familles membres ont pu profiter d'un séjour dans un lieu de leur choix au Québec.

### PARTENAIRES IMPLIQUÉS



# LE SERVICE D'ACCOMPAGNEMENT-GARDIENNAGE

Par l'entremise d'Autisme Montréal, les familles peuvent trouver des accompagnateurs qui ont les compétences nécessaires pour travailler avec les personnes présentant un TSA (trouble du spectre de l'autisme). Notre service d'accompagnement-gardiennage permet aux parents de vaquer à leurs occupations en toute confiance, sachant que leur enfant est bien encadré, qu'il développe ses habiletés sociales et son potentiel et qu'il s'amuse.



## VIGNETTES D'ACCOMPAGNEMENT TOURISTIQUE ET DE LOISIR

**48 VIGNETTES ÉMISES par Autisme Montréal en 2017-2018**



La Vignette d'accompagnement touristique et de loisir permet une gratuité d'entrée, dans les endroits participants, à l'accompagnateur d'une personne âgée d'au moins 12 ans, qui a une limitation fonctionnelle, dont un TSA (trouble du spectre de l'autisme), et qui a besoin d'être accompagnée lors d'activités. Un programme offert en collaboration avec AlterGo et Zone Loisir Montérégie.



### PARTENAIRES IMPLIQUÉS





Kermesse • 27 mai 2017



# LE SOUTIEN AUX PERSONNES PRÉSENTANT UN TSA SANS DI



## Entreprenre une recherche de financement globale, pour l'ensemble des activités pour le développement du volet TSA sans DI. (Axe de développement 1)

Dans une perspective de transformation de notre offre de services, nous avons voulu faire une recherche de financement commune à l'ensemble des activités actuelles et futures proposées aux personnes présentant un TSA sans DI (trouble du spectre de l'autisme sans déficience intellectuelle). Pour notre dossier de financement, nous avons donc présenté une offre de services renouvelée en démontrant les besoins actuels et les besoins correspondant à des développements éventuels. Par l'embauche d'intervenants contractuels, pour l'encadrement de certaines activités, nous souhaitons voir une augmentation de l'efficacité significative pour l'équipe administrative. C'est donc avec le soutien financier de la Fondation de l'autisme et du groupe Les Chevaliers de Colomb du Québec, via la FQA (Fédération québécoise de l'autisme), que nous avons pu procéder aux changements souhaités.

## Étudier et reconsidérer l'offre de services pour les personnes présentant un TSA sans DI, dont le projet pilote pour les adolescents. (Axes de développement 1, 2 et 4)

Tel que nous l'avions prévu dans notre plan d'action de cette année, nous avons revu l'offre de services pour les personnes présentant un TSA sans DI (trouble du spectre de l'autisme sans déficience intellectuelle). Notre objectif était d'évaluer si les activités proposées correspondaient toujours aux besoins de nos membres. Nous souhaitons nous livrer à une réflexion en bloc pour l'ensemble des activités, de façon à nous permettre d'évaluer les investissements nécessaires pour chacune d'elles, en quoi et comment les activités répondaient à la réalité actuelle de nos membres, les incidences d'un maintien ou d'un développement pour Autisme Montréal et son équipe administrative, les bienfaits et les contre-coups. Grâce à cette réflexion, nous souhaitons voir comment il était possible de libérer du temps pour les employés de l'équipe administrative tout en maintenant une offre de services appropriée.

Avec les commentaires recueillis par le biais des Boîtes à idées/suggestions, des questionnaires d'évaluation, de discussions avec les participants ainsi que par les observations de l'équipe et constats de la précédente réflexion, nous avons décidé :

- d'assurer le maintien des « Après-midis jeux de société », des « Sorties culturelles » et des « Soirées Entre TSA » (socialisation et soutien) puisque ces activités sont toujours très populaires et appréciées et qu'elles ont des effets positifs. Nous avons toutefois choisi d'embaucher 2 intervenantes contractuelles pour l'activité « Après-midis jeux de société » afin de libérer notre intervenante communautaire.
- de transformer l'activité « Soirées cinéma-maison » en une activité gérée de façon autonome par les adultes présentant un TSA sans DI eux-mêmes. Parmi les raisons qui ont motivé notre décision, il y a eu le nombre de participants qui diminuait à chaque séance et les échanges entre les participants qui devenaient moins significatifs. Le concept n'a malheureusement pas été repris jusqu'à maintenant. Nous conservons toutefois l'espoir que les participants puissent s'approprier l'activité en demeurant ouverts à leur prêter un endroit pour ce faire.
- de cristalliser le projet pilote « Jeux de société Ados ». À plusieurs reprises, nous avons communiqué directement avec les familles d'adolescents présentant un TSA sans DI (trouble du spectre de l'autisme sans déficience intellectuelle) ou différents milieux pour rejoindre des participants potentiels. Grâce à ces démarches et à une diffusion régulière de la publicité dans les CIUSSS (Centre intégrés universitaires de santé et de services sociaux) et dans les écoles, le nombre de participants a graduellement augmenté.
- d'instaurer les « Soirées TSA jase », pour faire suite à de nombreuses demandes de la part de nos participants. Le concept est d'avoir des discussions structurées, sur des thèmes liés à l'autisme, dans un objectif d'apprentissage. Nous avons tenu une première activité qui avait pour but d'explorer, avec les 7 participants,

les sujets d'intérêt qui pourraient être abordés tout au long de l'année. Nous prévoyons organiser 5 « Soirées TSA jase » durant la prochaine année.



- de proposer, avec une artiste contractuelle, les « Mardis création », une activité de création artistique pour les participants qui souhaitent s'exprimer par le biais de différentes techniques. Cette dernière ayant débuté en 2018, 3 séances ont eu lieu et la session se poursuivra au cours de la prochaine année. Cette nouvelle activité est un succès. Les participants ont pu pratiquer leur sens de l'observation, leur dextérité et leur perspective et aussi développer la compréhension et l'acceptation du point de vue de l'autre, lors des discussions en fin d'atelier.

Dans la section « L'évaluation continue » du présent rapport, on peut voir quelques statistiques sur les retombées positives des activités TSA sans DI et sur la façon dont les participants en tirent profit.

 Évaluer l'intérêt des adultes présentant un TSA sans DI à s'impliquer auprès des adolescents.  
(Axe de développement 1)

Initialement, pour l'activité « Jeux de société ados », nous avions l'intention de demander la participation d'un ou 2 adultes présentant un TSA sans DI (trouble du spectre de l'autisme sans déficience intellectuelle). Notre objectif était d'utiliser les forces de ces adultes, en leur permettant également de vivre une expérience de bénévolat auprès des plus jeunes, pour les guider dans une activité qu'ils connaissent déjà. Malheureusement, les approches faites auprès des adultes n'ont pas été concluantes jusqu'à maintenant.

.....

ACTIVITÉS TSA SANS DI • 2017-2018						
	Activités 16 ans et plus					Activités 12-17 ans
	SOIRÉES «ENTRE TSA»	APRÈS-MIDIS JEUX DE SOCIÉTÉ 	SORTIES CULTURELLES 	MARDIS CRÉATION	SOIRÉES CINÉMA- MAISON	JEUX DE SOCIÉTÉ ADOS
Nombre d'activités pendant l'année	5 les vendredis	12 les samedis	12 les samedis	4 les mardis	3 les mardis	12 les samedis
Nombre de participants différents pendant l'année	62 adultes ayant un TSA sans DI 17 parents	62	59	14	6	10
Moyenne de participants par activité	25 adultes ayant un TSA sans DI 5 parents	15	13	4	4	4
Encadrement de l'activité	4 employés de l'équipe	2 intervenantes contractuelles ou 1 employée de l'équipe	1 parent bénévole ou 1 employée de l'équipe	1 artiste contractuelle	1 intervenant contractuel	2 intervenantes contractuelles

Pour le bénéfice de nos membres, nous sommes toujours ouverts à développer de nouveaux liens avec d'autres organisations. En collaboration avec Parrainage Civique Montréal, nous avons offert un atelier d'improvisation. Par notre intermédiaire, les adultes ont été invités à assister à une pièce de théâtre présentée par la troupe Joe, Jack et John. Nous soutenons également les initiatives de participants qui souhaitent développer leurs propres activités. Ont vu le jour, les activités « Autist 'tour », « Les activités de Jean-Gabriel » et les « Cours de Tai Chi et Qi Gong » qui débiteront avec le début de la prochaine année. De plus, nous publions régulièrement les activités offertes à la clientèle dans notre Info-lettre et groupe Facebook.

**Facebook « TSA TE DIT? » 113 MEMBRES ACTIFS**

Malgré tous les efforts d'Autisme Montréal pour soutenir les personnes présentant un TSA sans DI (trouble du spectre de l'autisme sans déficience intellectuelle), nous faisons des constats malheureux quant à l'accès à des services dans le secteur public et à leur disponibilité. On mentionne régulièrement l'absence d'évaluation pour l'obtention d'un diagnostic, d'encadrement psychologique, de services de réadaptation et de services résidentiels adaptés. Les personnes nous approchent souvent avec une grande détresse psychologique. Nous constatons que bon nombre d'entre elles vivent de façon très précaire et présentent des problèmes de santé mentale.

2 758 actions posées, en 2017-2018, au volet TSA sans DI.



**PARTENAIRES IMPLIQUÉS**



Salon des artisans et entrepreneurs • 11 avril 2017



# LE SERVICE D'INTERVENTION AUX CRISES

La vocation du service d'intervention aux crises est de répondre le plus rapidement possible aux situations de crise vécues par les membres d'Autisme Montréal ou d'autres familles soutenues. Nous visons ainsi à empêcher une détérioration de la situation de crise et à assurer la sécurité physique de la personne présentant un TSA (trouble du spectre de l'autisme) et de sa famille.

Durant l'année 2017-2018, les besoins et les demandes de soutien pour des situations de crise ont été stables. Nous avons offert un soutien direct à un total de 120 personnes (68 adultes, 16 adolescents, 36 enfants), tout comme l'année antérieure. Des 120 personnes soutenues, il y a eu 97 personnes présentant un TSA (trouble du spectre de l'autisme) et 23 parents.

## 88 PERSONNES FONT FACE À UNE GRANDE PAUVRETÉ

### AU VOLET D'INTERVENTION AUX CRISES • 2017-2018 97 PERSONNES AUTISTES

SUR 97

59 TSA

38 TSA sans DI, dont 26 adultes présentant :

- Difficultés d'organisation personnelle à 88 %
- Problèmes de santé mentale associés à 75 % (anxiété grave, troubles obsessionnels-compulsifs, pensées paranoïaques, accumulation compulsive ou autres)

Troubles importants du comportement à 53 %

Nécessitant des services de répit en urgence à 51 %

Problèmes légaux à 38 %

Nécessitant des services d'accompagnement de jour à 32 %  
(dont 10 personnes devant être accompagnées de 2 intervenants)

Problèmes scolaires, principalement des suspensions à 31 %

Situations de crise en raison de l'absence d'un diagnostic clair à 16 %

Hospitalisation à 14 %

Globalement, nous avons rejoint par ce service :

**74 FAMILLES**

**51 % familles monoparentales**

**96 PARENTS**

**76 % ayant des difficultés d'organisation personnelle**  
**66 % vivant de l'épuisement**  
**55 % avec des problèmes de santé mentale**



Responsable de l'intervention familiale • 2017

Il est étonnant de constater que plusieurs personnes et familles desservies par notre service d'intervention aux crises étaient très isolées et recevaient peu de soutien des établissements du réseau public.

### AU MOMENT DE LEUR PREMIER CONTACT AVEC L'ÉQUIPE D'AUTISME MONTRÉAL, LES PERSONNES DESSERVIES N'AVAIENT :

Aucun soutien d'un CLSC ou d'un CRDI-TSA	43 %
Aucun contact avec un CRDI-TSA	72 %
Aucun contact avec un CLSC (Celles qui avaient un suivi le recevaient principalement pour le programme Soutien à la famille.)	52 %

\* Les CLSC et les CRDI-TSA font maintenant partie des CIUSSS. Les acronymes sont utilisés dans le seul but d'alléger le texte dans les tableaux qui précèdent. Les définitions complètes se retrouvent dans le lexique.

3 369 ACTIONS POSÉES, en 2017-2018, au volet d'intervention aux crises.



Pour mettre en place des services, nous avons sollicité la collaboration de 139 établissements publics et cliniques privées.

## PARTENAIRES IMPLIQUÉS

**NOUS TENONS À SOULIGNER LA COLLABORATION SOUTENUE DES PROFESSIONNELS SUIVANTS DANS PLUSIEURS DOSSIERS AU COURS DE L'ANNÉE.**

D<sup>re</sup> Diane Munz, MD

D<sup>re</sup> Margaret O'Byrne, psychologue

D<sup>r</sup> Emmett Francoeur, MD

D<sup>re</sup> Sylvie Bernard, psychologue

M<sup>me</sup> Monica O'Donohue, infirmière

D<sup>re</sup> Violaine De Kinpe, psychologue

D<sup>r</sup> Erwin Neumark, psychologue

## INFORMATIONS CONCERNANT LES APPELS REÇUS PAR L'ÉQUIPE D'INTERVENTION FAMILIALE

(excluant le service d'accompagnement-gardiennage)

		TSA SANS DI TOTAL DE 924	SOUTIEN GÉNÉRAL TOTAL DE 984	VOIET CRISE TOTAL DE 1 805
<b>PROVENANCE</b>	Parent • Fratrie	28 %	89 %	48 %
	Personne ayant un TSA	54 %	0 %	10 %
	CIUSSS	9 %	3 %	3 %
	Organismes • CPE • Garderies	0 %	3 %	4 %
	Professionnels Privés	2 %	2 %	8 %
	Professionnels Gouvernementaux	2 %	1 %	3 %
	Professionnels Scolaire	2 %	1 %	1 %
	Accompagnateurs	1 %	1 %	20 %
	Autres	2 %	0 %	3 %
<b>GROUPE D'ÂGE</b>	0 - 4 ans	0 %	51 %	3 %
	5 - 11 ans	2 %	37 %	23 %
	12 - 17 ans	12 %	7 %	22 %
	18 - 34 ans	61 %	3 %	36 %
	35 - 64 ans	24 %	2 %	16 %
	65 ans et +	1 %	0 %	0 %
<b>LANGUE</b>	Français	89 %	81 %	75 %
	Anglais	11 %	19 %	25 %
<b>LES SUJETS</b>	Autisme-Général	15 %	31 %	6 %
	Réadaptation • Thérapie	6 %	13 %	5 %
	Réseau SSS	4 %	23 %	16 %
	Réseau scolaire	3 %	8 %	5 %
	Médical • Thérapie	9 %	9 %	14 %
	Financier	3 %	5 %	6 %
	Plainte réseau • Revendications	1 %	0 %	8 %
	Résidentiel	2 %	0 %	0 %
	Services externes • Autres organisme communautaires	2 %	0 %	1 %
	Services Autisme Montréal	49 %	6 %	17 %
	Employabilité	3 %	0 %	0 %
	Biomédical • Alimentation SCSCG	0 %	4 %	0 %
	Légal	1 %	0 %	3 %
	Demandes répit • Suivis accompagnements	1 %	1 %	13 %
	TGC	1 %	0 %	6 %





Les Mardis création • 2017-2018



**14 PARTICIPANTS  
DIFFÉRENTS**  
aux Mardis création  
2017-2018



**AUTO-PORTRAITS  
DES PARTICIPANTS**



Les Mardis création • 2017-2018

# LES COMMUNICATIONS ET LES MÉDIAS

L'éventail de nos plateformes permet de rejoindre la population, nos 617 membres, des parents, des étudiants, des professionnels et bien sûr, des personnes présentant un TSA (trouble du spectre de l'autisme). Ces dernières peuvent s'informer sur différentes sphères reliées à l'autisme, ainsi que sur les activités d'Autisme Montréal.

Notre Infolettre rejoint mensuellement, par courriel :



Nos publications par la poste rejoignent, 3 fois par année :



Nos envois massifs rejoignent par courriel :



## NOTRE SITE WEB

⚙️ Considérer l'embauche d'un contractuel pour la mise à jour de certaines sections du site Web.  
(Axe de développement 1)

Nous sommes présentement à la recherche d'un contractuel, ayant une bonne connaissance d'Autisme Montréal et du TSA (trouble du spectre de l'autisme), qui pourrait soutenir l'équipe en ce qui a trait à la mise à jour de certains onglets de notre site Web. Cela nous permettrait de présenter des informations plus récentes et de mieux informer les personnes qui sont à la recherche de renseignements.

## NOS MÉDIAS SOCIAUX

⚙️ Instaurer un onglet « Livre de recettes » sur le site Web. (Axe de développement 4)

Nous avons choisi de profiter de la belle visibilité que nous avons avec notre page Facebook pour sensibiliser les abonnés à l'alimentation sans caséine et sans gluten. Nous diffusons, de façon hebdomadaire, « La recette de la semaine, proposée par Nicole D ». En utilisant ce médium, les abonnés intéressés peuvent commenter et également partager les recettes, ce qui permet d'augmenter le nombre de personnes rejointes.

FRÉQUENTATION DU SITE WEB	
2017-2018	216 610
2016-2017	225 757
2015-2016	140 324

	MÉDIAS SOCIAUX			
	Facebook	Twitter	YouTube	Instagram
2017-2018	5 627	811	505 vues	539
2016-2017	4 707	662	1 056 vues	370
2015-2016	3 964	510	841 vues	113

## LES MÉDIAS

Cette année, Autisme Montréal a été particulièrement sollicité par différents médias à titre d'expert et pour connaître sa position sur différents sujets ayant fait les manchettes. Nous tenons à souligner le soutien important de plusieurs journalistes. Ces derniers ont offert à l'autisme une visibilité importante dans les médias en démontrant les injustices systémiques vécues par plusieurs personnes présentant un TSA (trouble du spectre de l'autisme) et leur famille.

## ENTREVUES • 2017-2018

MÉDIA	SUJET
Télévision ICI TV	L'autisme.
Télévision CBC	Les services résidentiels.
Radio CBC	Changements à la clinique TSA de l'Hôpital de Montréal pour enfants.
Radio CBC	L'autisme Le manque de services.
Journal de Montréal	Lien entre toxines environnementales et l'autisme.
Radio Université Concordia	Le taux de prévalence des TSA au Québec.
Télévision Radio Canada	L'annonce des coupures de services au Centre Miriam.
Télévision CBC	L'annonce des coupures de services au Centre Miriam.
Télévision Global News	L'annonce des coupures de services au Centre Miriam. Le supplément pour enfants handicapés nécessitant des soins exceptionnels.
Radio CKUT	L'annonce des coupures de services au Centre Miriam. Les coupures pour les personnes ayant des limitations fonctionnelles.
Radio CJAD	L'annonce des coupures de services au Centre Miriam.
Journal Canadian Jewish News	L'annonce des coupures de services au Centre Miriam.
Télévision Global News	Les 10,9 millions de dollars dans le budget fédéral pour créer un centre de ressources sur Internet.
Radio CKUT	La campagne du Mouvement PHAS : « Nous sommes et nous voulons ».
Télévision CTV News	Les services en autisme.

## NOS COMMUNIQUÉS DE PRESSE • 2017-2018

DATE	TITRE
29 avril 2017	Marche pour l'autisme à Montréal.
8 février 2018	Dépôt de pétition à l'Assemblée Nationale.

## PARTENAIRES IMPLIQUÉS





# AUTISME MONTRÉAL DANS LA COMMUNAUTÉ

## LE SOUTIEN AUX ÉTUDIANTS

Par ce soutien, Autisme Montréal permet aux étudiants de développer leurs connaissances sur le TSA (trouble du spectre de l'autisme), sur le milieu communautaire, ainsi que sur les réseaux de l'éducation et de la santé et des services sociaux. Nous orientons également ceux-ci vers différents milieux de stage possibles. Également, les universités sollicitent Autisme Montréal pour la formation de leurs étudiants.

### • Le 14 MARS 2018 • 60 ÉTUDIANTS

Faculté de pharmacie de l'Université de Montréal  
Une présentation sur les besoins des personnes présentant un TSA (trouble du spectre de l'autisme) et les difficultés qui peuvent survenir lors d'une consultation par un professionnel de la santé.

### • LE 20 MARS 2018 • 85 ÉTUDIANTS

Faculté de sciences de l'éducation de l'Université McGill  
Une présentation sur les caractéristiques du TSA (trouble du spectre de l'autisme) et les besoins des élèves.

### SOUTIEN AUX ÉTUDIANTS • 2017-2018



## LES PARTENARIATS

Dans le tableau ci-dessous, on retrouve différents partenariats de l'année 2017-2018. Toutefois, à ceux-ci, on peut ajouter l'ensemble des partenariats qui sont détaillés dans les autres sections du présent rapport, plusieurs heures de soutien et de partage d'informations avec différentes instances du milieu et la diffusion de différentes publicités et de recherches sur nos réseaux sociaux.

### PARTENARIATS • 2017-2018

PARTENAIRE	ACTIVITÉS
AÉROPORTS DE MONTRÉAL	Membre du Comité organisateur de l'activité « Enfants en première » et participation à la journée du 2 avril 2017.
ALTERGO	Participation : aux rencontres sur l'accessibilité universelle et au Défi sportif.
CENTRAIDE	Participation : à la Marche aux mille parapluies avec la présence de quelques-uns de nos membres; à la présentation du bilan stratégique; à des rencontres de partenaires.
COMITÉ FORMATIONS ET PARTENARIAT EN AUTISME	Autisme Montréal assure la tenue et l'animation de ce comité de partenaires (8) qui travaillent tous auprès des personnes présentant un TSA. Ce dernier s'est réuni 2 fois durant l'année pour échanger sur la formation dans leurs milieux.
CSCM	Participation : à l'assemblée générale annuelle; au Comité des locataires.

CRADI	Participation : au Comité stratégique; au Lac-à-l'épaule; à l'assemblée générale annuelle; aux autres rencontres de concertation; à une rencontre avec le Comité des usagers du CRDI-TSA de Montréal.
FQA	Participation : à la rencontre des gestionnaires; au Comité du mois de l'autisme; à l'assemblée générale annuelle.
FONDATION MIRELLA ET LINO SAPUTO	Participation à une rencontre exploratoire, sur les services offerts aux parents.
MOUVEMENT PHAS	Participation : au Comité politique; au lancement du documentaire « Continuons à aller plus loin ensemble! »; aux actions de l'organisme.
PIMO	Participation : à la table de concertation en accompagnement de Montréal; au Comité organisateur de la Campagne « ON SORT ENSEMBLE! Pour un accompagnement à part entière ».
RENCONTRES PARTENAIRES DANS LE RESEAU	Rencontres et présentations au CIUSSS du Centre-Ouest-de-l'Île-de-Montréal; au CIUSSS du Centre-Sud-de-l'Île-de-Montréal; participation à une rencontre de concertation des directions de réadaptation en DI-TSA; rencontres avec la Direction régionale de santé publique pour un projet à venir.
SANS OUBLIER LE SOURIRE	Participation au rassemblement annuel « Différents, comme tout le monde », durant la Semaine québécoise des personnes handicapées.
VILLE DE MONTRÉAL	Collaboration avec la Ville de Montréal pour notre marche pour l'autisme; le Blue Cocktail signé Autisme; notre Salon des artisans; notre Fête de Noël; notre Kermesse familiale.
DIFFUSION DE PETITIONS	Financement des organismes d'action communautaire autonome; Moratoire sur la décision du Centre Miriam d'exclure des Programmes d'intégration communautaire les personnes adultes ayant une DI ou un TSA; Mise en place d'un programme de financement de services structurés d'accompagnement; Mise en place de mesures d'accommodement pour les étudiants sensibles aux ondes électromagnétiques; Les enfants TSA du Québec méritent le meilleur; Soutien financier pour les parents d'enfants malades ou handicapés d'âge majeur.

**N.B :** Dans cette section, les acronymes sont utilisés dans le seul but d'alléger le texte. Les définitions complètes se retrouvent dans le lexique.

## La Campagne « ON SORT ENSEMBLE! Pour un accompagnement à part entière »

Portée par PIMO (Promotion Intervention en Milieu Ouvert) et la Table accompagnement de Montréal (<http://www.pimo.qc.ca/onsortensemble.html>).

Nous avons participé au Comité organisateur en vue de sensibiliser la population et les élus aux besoins d'accompagnement des personnes qui ont des limitations fonctionnelles, ainsi qu'à la nécessité de la mise en place de services d'accompagnement partout au Québec, conformément à ce que prône la Politique À part entière.

## PARTENAIRES IMPLIQUÉS



# LES COLLABORATEURS ET PARTENAIRES FINANCIERS D'AUTISME MONTRÉAL

Les collaborateurs ci-dessous s'ajoutent à tous les logos des partenaires impliqués, qui se retrouvent dans les pages précédentes.

## A

Association de Montréal pour la déficience intellectuelle (AMDI)

Association multiethnique pour l'intégration des personnes handicapées du Québec (AMEIPH)

Associations régionales en autisme

## C

Centre Gold

Centre Montréalais de l'Autisme

Commission Scolaire Lester B. Pearson

M<sup>me</sup> Julie Couture, formatrice

## E

École À pas de géant

École Irénée-Lussier et Annexe

École John-F.-Kennedy

École Le Tournesol

École Peter Hall

École St-Anselme

## F

Fondation pour les enfants Le Choix du Président

Fondation Point de Repère

## J

J'me fais une place en garderie (JMFPG)

## L

M. Jean-François Lisée, chef de l'opposition officielle du Québec

## O

Office des personnes handicapées du Québec (OPHQ)

### Organismes membres :

- Du comité des locataires du Centre de services communautaires du Monastère (CSCM)

- De la table d'accompagnement de Montréal
- De la table de concertation en accessibilité universelle en loisir
- Du Grand comité du Mouvement Personnes Handicapées pour l'Accès aux Services (PHAS)

## R

Regroupement des usagers du transport adapté et accessible de l'Île de Montréal (RUTA)

Regroupement intersectoriel des organismes communautaires de Montréal (RIOCM)

Répit-Québec

## S

Service régional de soutien et d'expertise à l'intention des élèves ayant un TED Région de Montréal- CS francophones

Solidarité de parents pour personnes handicapées (SPPH)

### Subventions provinciales :

- Centre intégré universitaire de santé et de services sociaux du Centre-Sud-de-l'Île-de-Montréal (CIUSSS) Programme de soutien aux organismes communautaires (PSOC)
- Ministère de l'Éducation, du Loisir et du Sport Programme d'accompagnement en loisir pour les personnes handicapées (PALIM)
- Députés provinciaux de Mercier M. Amir Khadir, de Bourget M. Maka Kotto, d'Outremont M<sup>me</sup> Hélène David, d'Hochelega-maisonnette M<sup>me</sup> Carole Poirier - Programme de Soutien à l'action bénévole.

### Subventions fédérales :

- Service Canada - Emplois d'été Canada

### Subventions municipales :

- Ville de Montréal - Aide financière aux OBNL locataires dans des immeubles non résidentiels imposables, oeuvrant dans les domaines de l'art et de la culture, du développement social et communautaire ou du sport et des loisirs



# LES BÉNÉVOLES D'AUTISME MONTRÉAL

Ce sont 128 bénévoles qui ont aidé Autisme Montréal à accomplir sa mission en soutenant l'équipe avec 2 358 heures de bénévolat en 2017-2018.



CHANTAL PIVIN  
JACKY BOLDOC  
JEAN-PIERRE GAGNÉ



CARMEN LAHAIE	1 065 h
MARIE-CLAIRE GASCON	101 h
SYLVIE MOUNA	22 h
FABIOLA PASCAL	15 h
CAROL-ANN HUNTER McLEAN	11 h
ROBERT JR. SEARLE	11 h
CAROLE DODEMAN	9 h
ERWIN NEUMARK	7 h
AURÉLIE PAQUET	3 h
FAOUZIA BELOUNIS	3 h



CHARLOTTE LEMAY  
CORALINE GILBERT  
DUNCAN ROBERTSON  
GILLES BARBIER

GUY COURNOYER  
JULIE CHAMPAGNE  
MICHEL HAMMOND  
MYRALIE SAUVÉ

NADA CHALABY  
SYLVAIN GASCON



ANA PAULA MURILLO  
ANNE-MARIE PLOUFFE  
AUDREY-ANN PICHETTE  
CAROLANNE ZANTH  
CASSANDRA DORCILORME  
CHRISTOPHE MAINVILLE  
CLAUDE MONARQUE  
CLAUDIA TAM

CORENTIN COULOMBE  
DANIEL VACHON  
DIANE MÉNARD  
DJ BOB  
EMMANUELLE LÉGER-PROVOST  
ÉRY SIVATA  
FANNY-STELLA LOPERA  
FLORENCE TIFFOU  
GABBY ARVELO  
GHIZLÈNE RABHI  
HUGO THOMAS  
J'AIME MONTRÉAL  
(50 personnes x 6h)  
JACOB THÉANO  
JEAN-FRANÇOIS MATHIEU  
JOANNIE ST-YVES  
JOHANNE JOBIN

JONATHAN HOULE  
JOSEPH SACCHETTI  
JULIETTE LAPOINTE  
KENDY ALCIDE  
KIM ISABELLE ST-YVES  
LAURIANNE GARIÉPY  
LINDA SANTERRE  
LIZET QUIROZ  
LOUIS GILLES FAUCHER  
MARCETTE FIRMIN  
MARIE JEAN  
MARIE-ANDRÉE BEAUREGARD  
MATHIEU THOMASSIN  
MATHEU GRATTON  
MATTHEW ZIGAYER  
MICHEL-CHARLES MAJOR  
NICOLE GASCON

PATRICK LISTER  
REDA BENAOUA  
RENÉ DEBLOIS  
ROMANE THÉANO  
ROXANE THÉANO  
SHERLY LECLERC  
SOPHIE BRICE  
SOPHIE PÉTRÉ  
STEPHAN MÉTHOT  
STUART HALL  
SYLVAIN TREMBLAY  
SYLVIA PASZTOR  
THIERRY BUCCO  
VICKI CALOUCHE  
YANNICK GAGNON

# L'ÉVALUATION CONTINUE

Autisme Montréal se fait un devoir d'être à l'écoute des besoins, des suggestions et des commentaires de ses membres. En tenant compte des informations recueillies, que ce soit par le biais de nos différents outils d'évaluation ou encore lors d'échanges verbaux, nous aspirons à l'amélioration de nos services. Bien évidemment, les ajustements se font en fonction d'une réalité commune à l'ensemble de nos membres, ainsi qu'en fonction des ressources disponibles.

Nos outils d'évaluation sont utilisés de différentes façons, selon l'activité : formulaire papier, formulaire électronique, message courriel, sondage en ligne.

- Boîte à suggestions virtuelle, sur le site Web;
- Boîtes à suggestions et commentaires, pour différentes activités;
- Questionnaire lors des Sessions d'information et des Conférences;
- Questionnaire pour le Service de répit estival;
- Questionnaire pour le service de répit La Maisonnette;
- Questionnaire pour le Cours de natation;
- Questionnaire pour les activités TSA sans DI;
- Sondages ponctuels à la suite d'activités de la vie associative.

Grâce aux réponses obtenues, de la part des participants adultes et des parents, aux questionnaires concernant les activités TSA sans DI (trouble du spectre de l'autisme sans déficience intellectuelle), nous savons que :

- 100 % des participants se sentent moins isolés;
- 100 % des participants se sentent mieux compris de leur entourage;
- 100 % des participants sont plus satisfaits du nombre de liens amicaux qu'ils ont développés;
- 70 % des participants sont plus à l'aise dans différents contextes sociaux.

Au mois de mars 2018, nous avons assisté à la présentation sur les retombées et les apprentissages du projet ÉvalPop mis sur pied par le CFP (Centre de formation populaire), il y a 8 ans. Ce programme d'accompagnement a été développé pour l'évaluation des résultats PAR et POUR le milieu communautaire. Il a permis à plus de 200 organismes communautaires du Grand Montréal d'expérimenter des pratiques d'évaluation des résultats de leurs actions, dont Autisme Montréal.

## TÉMOIGNAGES D'USAGERS MEMBRES

« Cela me permet de socialiser, de rencontrer des gens et de faire de nouvelles activités. »

« Depuis que je connais cet organisme, je peux affirmer que je me sens moins seule dans mon handicap. D'ailleurs, cela m'a permis de rencontrer d'autres personnes. »

« J'ai commencé à plus souvent sortir seule, mes parents ont du répit et je me suis fait plusieurs amis. »

## TÉMOIGNAGES DE PARENTS MEMBRES

« Très belle opportunité pour ma fille de constater qu'elle n'est pas seule et qu'elle peut rencontrer des gens qui ne la jugent pas. Elle s'est beaucoup émancipée avec la connaissance des transports en commun. Elle aime participer aux activités. »

« Ma fille, diagnostiquée à l'âge adulte, a pu développer un peu sa vie sociale grâce à Autisme Montréal. Pour moi, cet aspect est très précieux parce que je ne suis plus en mesure, maintenant qu'elle a 26 ans, d'organiser ses activités sociales. C'est un répit pour moi. »

## PARTENAIRES IMPLIQUÉS

