

Autisme Montréal, une initiative de la *communauté.*

Rapport d'activités 2025-2026



Liste des acronymes 2

Autisme Montréal, une initiative de la communauté..... 3

Notre équipe..... 5

Conseil d'administration..... 7

Mot du président..... 8

Mot de la directrice générale..... 9

Collecte de fonds..... 10

Vie associative et communautaire..... 12

Sensibilisation et Mois de l'autisme 2025..... 18

Revendications et défense des droits collectifs..... 20

Intervention familiale..... 24

Financement en soutien aux personnes proches aidantes .. 32

Services directs..... 34

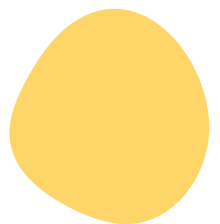
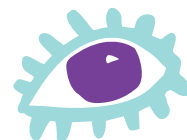
Nos communications..... 41

Nos bénévoles..... 42

Collaborateurs et partenaires..... 43

Liste des acronymes

ABC	Association bégaiement communication
ADM	Aéroports de Montréal
ARIFTS	Association Régionale pour l'Institut de Formation en Travail Social
CA	Conseil d'administration
CAQ	Coalition Avenir Québec
CDPDJ	Commission des droits de la personne et des droits de la jeunesse
CIALM	Cadre d'intervention – Accès Loisir de la Ville de Montréal pour les personnes ayant une limitation fonctionnelle
CIUSSS	Centre intégré universitaire de santé et de services sociaux
CLSC	Centre local de services communautaires
CODDPHS	Collectif d'organismes pour la défense des droits des personnes en situation de handicap
CRADI	Comité régional pour l'autisme et la déficience intellectuelle
CRDITSA	Centre de réadaptation en déficience intellectuelle et trouble du spectre de l'autisme
DI	Déficience intellectuelle
DP	Déficience physique
DPJ	Directeur de la protection de la jeunesse
EEC	Emplois d'été Canada
ÉTS	École de technologie supérieure
FQA	Fédération québécoise de l'autisme
FRACA	Front régional d'action communautaire autonome de Montréal
MIBSS	Mouvement pour l'inclusion des besoins spéciaux en soins de santé
OBNL	Organisme à but non lucratif
PALÎM	Programme d'accompagnement en loisir de l'île de Montréal
PALM	Programme d'accompagnement en loisir de Montréal
PARDI	Parents pour la déficience intellectuelle
PPA	Personnes proches aidantes
PSOC	Programme de soutien aux organismes communautaires
RSSL	Réseau de la santé et des services sociaux
SPPH	Solidarité de parents de personnes handicapées
SPVM	Service de police de la Ville de Montréal
TCRPAM	Table de concertation régionale sur les personnes proches aidantes de Montréal
TSA	Trouble du spectre de l'autisme
UQAM	Université du Québec à Montréal



Autisme Montréal, une initiative de la *communauté*.

En 1981, des parents qui vivaient des réalités similaires se réunissaient autour d'une table de cuisine afin d'agir ensemble pour le bien-être de leurs enfants autistes, de trouver des réponses à leurs besoins et de défendre leurs droits. Reposant donc, à sa création, sur l'implication de quelques parents, l'organisme a multiplié ses actions durant les quatre décennies suivantes afin de faire progresser la cause des personnes autistes et des proches aidants.

Mission

Autisme Montréal est un organisme à but non lucratif qui intervient auprès des personnes autistes et de leurs proches demeurant sur l'île de Montréal, en leur offrant de manière collective et individuelle des services de répit, de loisirs, de soutien et de défense de leurs droits.

Valeurs

L'OUVERTURE

L'ENTRAIDE

LE COURAGE

LA PERSÉVÉRANCE

LE PROFESSIONNALISME

Pour plus de détails sur la description de nos valeurs, consultez notre site web : autisme-montreal.com/qui-sommes-nous

« Un regard différent,
un espoir de développement.
Une intention partagée,
le pouvoir de tout changer. »

Membres adhérents

L'organisme regroupe des personnes autistes et leurs familles, des professionnels, des étudiants ainsi que de nombreuses personnes ou organisations qui s'intéressent à la cause de l'autisme.

En 2025-2026, **527 membres actifs** étaient affiliés à Autisme Montréal:



427 MEMBRES PARENTS



94 MEMBRES USAGERS



6 MEMBRES DE SOUTIEN

Outils de communication et de satisfaction



Médias sociaux



Site web

autisme-montreal.com



Infolettres



Diffusions par courriel



Envois postaux



Dépliants



Boîtes à suggestions sur le site web



Questionnaires d'appréciation des activités

Service à la clientèle

Du lundi au vendredi, de 8 h 30 à 12 h et de 13 h à 16 h 30.

Services directs et autres activités pour les membres: jours, soirs et fins de semaine (selon les calendriers).

Période de fermeture

Jours fériés et deux semaines de relâche durant la période des Fêtes.

Des services de répit restent toutefois en fonction.

Mandat

Régional

Territoire

Île de Montréal



N.B.

Dans le présent document, le genre masculin est utilisé comme générique dans le seul but de ne pas alourdir le texte. De plus, dans certaines sections, les acronymes peuvent être utilisés sans leur définition afin d'alléger le texte. Les définitions complètes se trouvent dans la liste des acronymes, à la page 2. À noter que les CLSC et les CRDITSA font partie des CIUSSS.

Notre *équipe*

Administration



Julie Champagne
Directrice générale



Carolanne Zanth
Directrice, services
aux membres



Chantal Pivin
Agente administrative



Sylvain Tremblay
Comptable

Communications et vie associative



Lydie Lody
Responsable
des communications



Rox Crête
Stagiaire en
communications
(depuis la mi-février)



Intervention familiale



Electra Dalamagas
Superviseure-intervenante
familiale
(à temps partiel)



Nathalie Boulet
Responsable de
l'intervention familiale
et des dossiers de
revendication et de
défense des droits
collectifs



Nicole Dessureault
Intervenante familiale
— 0-12 ans



Sarha Dupéré-Poundja
Intervenante familiale
— 13 ans +



Marie-Claude Barbier
Intervenante familiale
— accompagnement-
gardiennage



Jasmine Daigneault
Responsable des activités
TSA sans DI
(à temps partiel)

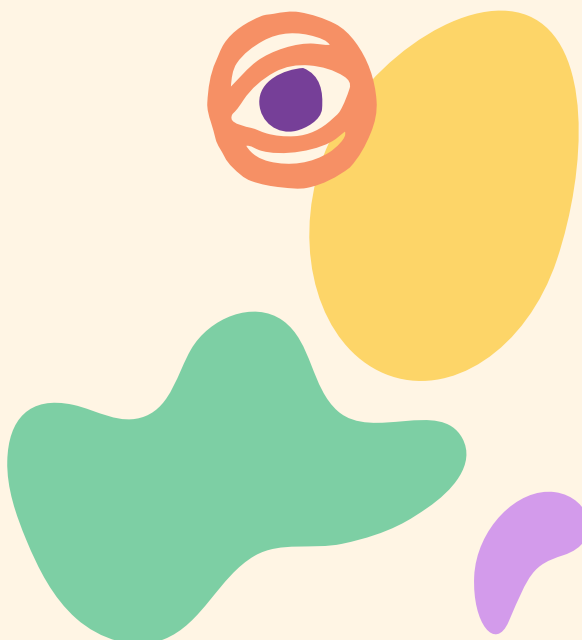
Services directs



Fédwine Alexandre
Responsable
des services directs



Amandine Stivanin
Responsable
des services directs
(à temps partiel)



Équipe terrain

128 ACCOMPAGNATEURS

Contractuels et consultants

Danaé Bourret
Contractuelle

François Pratte
Révision et traduction

Flobeaut
Graphiste

Le studio Bantu
Webdesigner

Pilon design
Design graphique

Stratégies interactives
Uberwe inc.
Consultant bénévole

Conseil *d'administration*

Au 31 mars 2026, les membres du CA sont majoritairement des utilisateurs de services ou des personnes de la communauté desservie. Nous tenons à les remercier pour leur important investissement tout au long de l'année.



Sacha Declomesnil
Président

Membre parent élu depuis 2021

Formation: baccalauréat en science politique et maîtrise en droit international



D^r Erwin Neumark, Ph. D.
Vice-président

Membre parent élu depuis 2019

Formation: doctorat en psychologie



D^r Vitor Matias, Ph. D.
Secrétaire-trésorier

Membre de soutien élu depuis 2019

Formation: doctorat en psychologie de l'éducation



Marie-Claire Gascon
Administratrice

Membre parent élue depuis 2008

Formation: DEC en finances



Roxanne Duhaime
Administratrice

Membre de soutien élue depuis 2022

Formation: baccalauréat en droit et maîtrise en droit notarial



Fatimata Traoré
Administratrice

Membre parent cooptée en juillet 2025

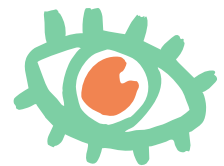
Formation: DEC en administration et baccalauréat en communication et marketing



Geneviève Perras
Administratrice

Membre de soutien cooptée en décembre 2025

Formation: DEC en éducation spécialisée



Rencontres de saine gouvernance

CONSEIL D'ADMINISTRATION

10 RENCONTRES,

en plus des consultations
et résolutions par courriel.

COMITÉS

Gouvernance

13 RENCONTRES

Finances

5 RENCONTRES

Appréciation de la contribution de la direction générale

1 RENCONTRE

Mot du *président*

Notre époque est résolument marquée par le changement. Vous le constatez sûrement autant que moi. Le changement perpétuel — parfois rapide, parfois de grande ampleur — semble être devenu la signature de notre époque. Les repères évoluent, les équilibres se déplacent et les incertitudes se multiplient. Des conflits parfois lointains ont des impacts bien réels dans notre quotidien. Les prix à l'épicerie et à la pompe fluctuent, et les changements politiques chez nos voisins influencent aussi notre environnement économique et social.

Dans un tel contexte, il serait étonnant qu'Autisme Montréal demeure immobile. Cela serait même risqué. Cette année, notre organisme a donc entrepris une démarche de renouveau. Au cours de la prochaine année, nous dévoilerons une nouvelle identité graphique, incluant un logo repensé et une image de marque qui reflètent davantage l'organisation que nous sommes aujourd'hui : moderne, rassembleuse et résolument ancrée dans son époque. Un site web entièrement revisité viendra également soutenir cette évolution.

Ce renouveau s'inscrit dans la réflexion déjà engagée autour de notre planification stratégique. Ce travail collectif nous permettra de préciser davantage notre positionnement et de continuer à faire évoluer notre offre de services afin de répondre toujours mieux aux besoins des personnes autistes et de leurs familles.

Cette période de transformation touche aussi la gouvernance de notre organisation. J'ai eu l'honneur d'accepter, en cours d'année, la présidence du conseil d'administration. Si j'ai choisi de m'impliquer au sein de l'organisme depuis plusieurs années, c'est d'abord comme parent d'une jeune adulte autiste. Comme beaucoup de familles, je connais les défis du quotidien et les démarches nécessaires pour faire reconnaître les droits des personnes autistes.

Mais grâce à ma fille, je connais aussi la richesse humaine, les talents et les perspectives uniques qu'elles apportent à notre société. Elles sont souvent reconnues pour leur manière différente de percevoir le monde. La créativité, la capacité à voir autrement, à questionner les évidences et à explorer de nouvelles voies seront essentielles pour s'adapter à ce monde qui change.

En acceptant ce rôle, je m'inscris, avec humilité, dans la continuité du travail remarquable accompli par celles et ceux qui m'ont précédé. Leur héritage et leur combat ont permis de bâtir une organisation solide, respectée et durablement ancrée dans sa communauté. Il nous appartient aujourd'hui de continuer à bâtir sur ces fondations afin qu'Autisme Montréal demeure un acteur fort, rassembleur, porteur d'espoir et de répit pour les personnes autistes et leurs familles.

Je souhaite exprimer ma reconnaissance envers les familles membres qui nous accordent leur confiance, souvent dans des contextes difficiles et exigeants. Votre confiance est au cœur de notre mission.

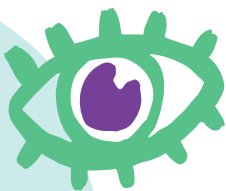
Je tiens aussi à saluer nos équipes, qui accompagnent chaque jour les personnes autistes et leurs proches avec professionnalisme, humanité et engagement.

Enfin, merci à nos donateurs, partenaires et bailleurs de fonds qui rendent possible le travail que nous accomplissons collectivement.

Dans un monde en perpétuel mouvement, la diversité des façons de penser devient une richesse essentielle. Je suis convaincu que les personnes autistes auront un rôle important à jouer pour imaginer et construire notre avenir.




Sacha Declomesnil
Président



Mot de la *directrice générale*

Tout d'abord, je tiens à remercier chaleureusement toutes les personnes qui suivent Autisme Montréal depuis plusieurs années — vous êtes nombreuses — ainsi que celles qui ont choisi d'y adhérer au cours de la dernière année. Votre appui constant, auquel s'ajoute celui de nos bailleurs de fonds et de nos donateurs, permet à notre organisme de poursuivre son développement et de mettre en œuvre les orientations qu'il s'est données.

Depuis notre dernier exercice de planification stratégique, le conseil d'administration et l'équipe permanente de l'organisation sont activement engagés à réaliser les multiples objectifs de notre plan d'action. Cependant, malgré l'engagement soutenu de nos ressources, il est difficile de concilier ces objectifs structurants avec les nombreuses responsabilités du quotidien : au terme de cette deuxième année, environ 15% d'entre eux ont été atteints, tandis que plusieurs autres sont toujours en développement ou ont été temporairement reportés. Cette démarche de planification reflétait clairement notre ambition de vouloir aller de l'avant. Néanmoins, à la lumière de l'expérience acquise jusqu'à présent, il est probable qu'on doive ajuster l'échéancier initial de trois ans pour atteindre les objectifs dans des conditions réalistes.

Parmi les réalisations, j'aimerais souligner certains changements qui marquent le début d'une transformation organisationnelle. La finalité recherchée est de libérer nos ressources humaines de certaines tâches afin de créer du mouvement et des opportunités mieux alignées avec notre mission. Nous avons donc pris deux décisions importantes : procéder à la fermeture du Centre de documentation, qui était peu utilisé, et mettre fin à la distribution de paniers alimentaires, un service déjà bien assumé par d'autres organismes dont c'est la mission première. Sur le plan financier, nous avons effectué certains ajustements dans la structure salariale de nos services de répit et mis sur pied un comité social destiné à l'équipe permanente.

Nous avons également amorcé notre démarche de virage numérique, incluant la refonte de notre site web grâce à l'appui d'un partenaire financier et à la collaboration de partenaires sélectionnés dans le cadre d'un appel d'offres.

Nous poursuivons également notre engagement envers le développement des connaissances en accueillant un nombre accru de stagiaires. Leur présence contribue à la formation de la relève, tout en apportant un regard neuf qui diversifie et enrichit nos actions annuelles, dans un esprit de collaboration mutuellement bénéfique.

Notre prochaine étape sera de recourir à un accompagnement externe pour soutenir plusieurs processus qui requièrent un investissement important en temps et en énergie. Cette démarche vise à accélérer leur réalisation, tout en assurant un encadrement rigoureux et professionnel.

J'aimerais terminer en soulignant la grande implication des membres du conseil d'administration. Leur engagement se manifeste de façon concrète, chacun contribuant selon son expertise, et leur participation s'est intensifiée au cours de la dernière année. Je souhaite également reconnaître l'important travail accompli par l'équipe en place, dont le dévouement et la collaboration permettent à notre organisme de poursuivre sa mission et de continuer à évoluer.

Nous faisons face à plusieurs défis qui sont autant de raisons pour nous d'aborder la prochaine année avec détermination et avec la volonté de poursuivre ce travail de transformation et de consolidation, guidés en tout temps par notre mission et les besoins des personnes que nous accompagnons.



Julie Champagne
Directrice générale

Collecte de *fonds*

OBJECTIF DE L'ANNÉE

53 500 \$

MONTANT TOTAL AMASSÉ

112 125 \$

Bien que le financement à la mission globale et les subventions annuelles constituent un appui essentiel, ils ne suffisent pas à couvrir l'ensemble des coûts associés à l'offre de services d'Autisme Montréal. Dans cette optique, l'organisme maintient et renforce ses stratégies de diversification des revenus par des campagnes de financement et diverses initiatives complémentaires.

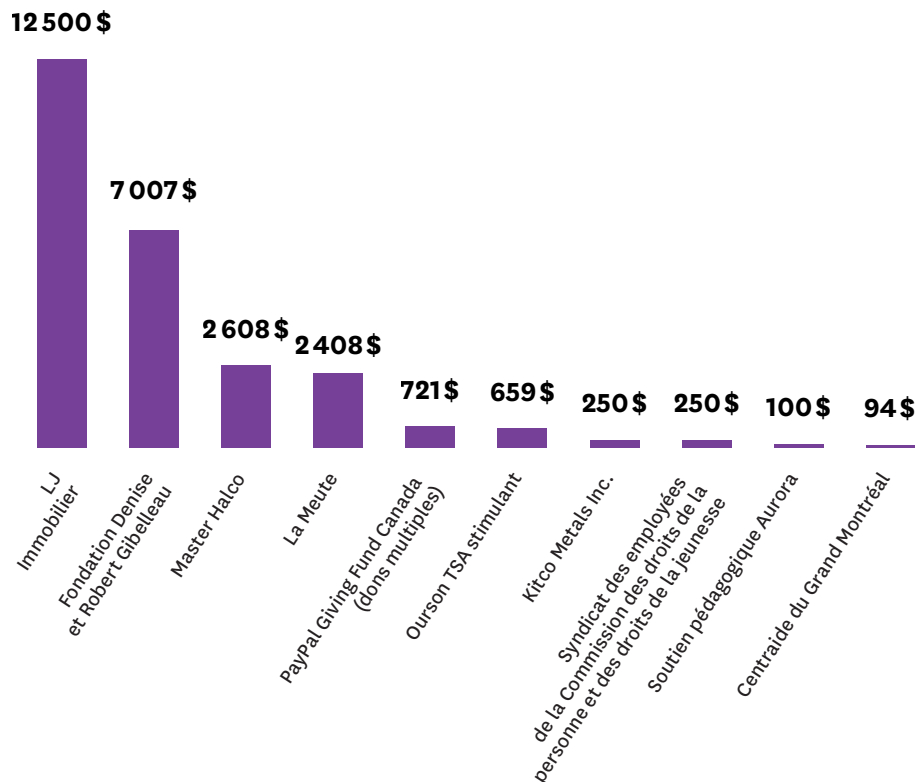
Merci à tous ceux qui
choisissent de soutenir
Autisme Montréal.



Activités-bénéfice en partenariat et dons d'entreprises

26 597\$

Des particuliers, organisations et entreprises, appuyés par leurs équipes des ressources humaines, ont activement contribué à notre mission en s'engageant dans des actions philanthropiques significatives.



Soutien d'organismes et de partenaires

68 431\$

- 57 775\$** Fondation Mirella et Lino Saputo (dont 7 775\$ via la FQA)
- 5 598\$** Association québécoise pour le loisir des personnes handicapées
- 5 000\$** Centre d'éducation des adultes Wagar — Projet d'initiative jeunesse et philanthropie
- 58\$** Redevances sur les ventes du livre *Autisme et TSA: quelles réalités pour les parents au Québec?*

Dons individuels (20\$ ou +)

17 097\$

Cette année encore, des dons individuels nous sont parvenus directement, par l'entremise de notre site web ainsi que par différentes instances, dont The Benevity Community Impact Fund et Charities Aid Foundation Canada. Nous avons également reçu des dons commémoratifs («In memoriam»), témoignant d'un soutien empreint de sens et de solidarité.

Vie associative et communautaire

870

PERSONNES JOINTES AU TOTAL

Assemblée annuelle

27 PRÉSENCES

 3 juin 2025

Le Centre de services communautaires du monastère a accueilli notre assemblée annuelle des membres. Cette rencontre a été l'occasion de passer en revue les réalisations de 2024-2025, d'approuver les états financiers de l'organisme et de procéder à la nomination des administrateurs appelés à guider nos actions pour l'année à venir.

Fête de Noël

118 PRÉSENCES

 6 décembre 2025

La traditionnelle fête de Noël d'Autisme Montréal a rassemblé membres et usagers pour un moment de célébration. Accueillis à l'école de l'Étincelle, fidèle partenaire qui met généreusement ses locaux à la disposition de l'organisme, les participants ont profité d'un programme varié et dynamique: ateliers de décoration de biscuits, création d'ornements festifs et parcours ludique particulièrement apprécié. Le succès de cette activité repose sur l'engagement remarquable de 13 bénévoles ainsi que sur la générosité d'une dizaine de partenaires, dont Asmodee, Dollarama, iSaute, Putting Edge Centre-Ville, Cinéplex Odéon, le Centre des sciences de Montréal, Ceramic Café, les restaurants Le Virunga et Hà, Bota Bota, spa-sur-l'eau, ainsi que Tap Tap Cocktail. Grâce à leurs contributions, chaque famille a pu repartir avec des présents, renforçant ainsi l'esprit d'entraide et la magie de cette journée inoubliable pour notre communauté.



Gracieuseté de nos partenaires

90 PERSONNES JOINTES

Grâce à l'altruisme de nos partenaires, et en complément des contributions précédemment mentionnées, nous avons pu offrir diverses activités gratuites à nos membres, bénévoles et employés.

PLACE DES ARTS

 **Avril à mai 2025 et février à mars 2026**

 **19 adultes autistes**

Dans le cadre du programme d'art adapté de la Place des Arts, des adultes ont bénéficié d'un parcours créatif enrichissant: ateliers d'expression théâtrale et ateliers de mots et mouvements. Cette initiative a permis aux participants de s'approprier un espace de création unique, favorisant ainsi le développement de leur confiance personnelle et de leurs capacités d'expression artistique dans un environnement inclusif.

PRIMA DANSE

 **Avril à décembre 2025**

 **48 usagers du répit**

Grâce au soutien financier de la Ville de Montréal, l'organisme à but non lucratif Prima Danse a offert 6 ateliers gratuits, fort appréciés par nos usagers du répit de fin de semaine. La danse, une activité universelle transcendant les barrières physiques, sensorielles, cognitives et émotionnelles, s'adapte particulièrement bien à la réalité des personnes autistes. Le succès de cette initiative repose également sur l'engagement de deux animatrices exceptionnelles, qui ont su transmettre leur dynamisme et leur humanité tout au long des activités.

THÉÂTRE HUDU

 **22 mai 2025**  **8 membres**

Dans le cadre d'une collaboration inspirante avec la compagnie ALUMA, des membres ont eu le privilège d'assister à une représentation de HUDU, une œuvre immersive spécialement conçue pour les personnes autistes. Cette expérience culturelle hors du commun a permis aux participants de vivre un moment à la fois inclusif, adapté au plan sensoriel et enrichissant.

KYOKUSHIN KARATÉ MONTRÉAL

 **Janvier 2026**  **15 personnes autistes**

Sensei Alessandro Bartoli, en collaboration avec M^{me} Mélanie Senneville, a généreusement offert des chèques-cadeaux donnant accès à un mois de cours de karaté adapté. Cette initiative s'adresse aux personnes autistes âgées de 6 ans et plus et vise à favoriser le développement des habiletés physiques, la confiance en soi et le bien-être global des participants.



Représentations et développement des connaissances

Séances d'information

73 PERSONNES JOINTES

Deux ateliers de formation ont été offerts. (Voir la section FINANCEMENT EN SOUTIEN AUX PERSONNES PROCHES AIDANTES, p.33.)

Stages et accompagnement des étudiants

17 ÉTUDIANTS ACCOMPAGNÉS

14 STAGIAIRES ACCUEILLIS

1077 HEURES DE STAGES RÉALISÉES

(incluant une portion au début de l'année suivante)

Autisme Montréal s'engage activement dans la formation de la relève en offrant un accompagnement aux étudiants issus de divers programmes. Par le biais d'échanges téléphoniques, de courriels, de visioconférences ou de rencontres en personne, les étudiants développent leurs connaissances sur l'autisme, le milieu communautaire, ainsi que les réseaux publics de l'éducation, de la santé et des services sociaux. Ils sont également sensibilisés à la réalité vécue par les familles. Lorsque possible, nous offrons des milieux de stage au sein de nos services ou orientons les étudiants vers des environnements correspondant à leurs objectifs académiques. Cette année, nous avons eu le plaisir d'accueillir plusieurs stagiaires qui ont contribué activement à notre mission.

STAGE D'INITIATION À L'ACTION COMMUNAUTAIRE

Baccalauréat en travail social — UQAM

 Janvier à mars 2026 (+ avril 2026)  5,5 heures par semaine

 4 stagiaires

Destiné aux étudiants de première année, ce stage vise une première expérience d'intervention en milieu communautaire. En collaboration avec notre équipe, les stagiaires ont conçu un projet particulier dans le cadre du Mois de sensibilisation à l'autisme (avril). L'activité consistait à recueillir des témoignages de personnes autistes, de parents et d'intervenants afin de mettre en lumière leurs réussites et leurs réalités. Cette initiative a donné lieu à une expérience à la fois touchante, authentique et profondément enrichissante, tant pour les stagiaires que pour l'ensemble des personnes impliquées.



STAGE EN COMMUNICATION

Programme d'expériences vers l'emploi Explor — Quartier Jeunesse

 Février à mars 2026 (+ avril à juin 2026)  28 heures par semaine

 1 stagiaire

Dans le cadre de ce programme axé sur le développement personnel et professionnel, nous avons eu le plaisir d'accueillir un stagiaire en communication qui souhaitait approfondir ses compétences en stratégie de marketing sur les réseaux sociaux. Grâce à son expertise en graphisme, il a contribué à moderniser et à enrichir nos outils de communication, participant activement à l'évolution de l'image organisationnelle d'Autisme Montréal. Toujours en cours, ce stage se distingue par son caractère dynamique, coloré et particulièrement enrichissant, tant pour le stagiaire que pour notre équipe.



STAGE EN ACTION PROFESSIONNELLE

BTS (Brevet de Technicien Supérieur) — Maisons Familiales Rurales (MFR) du Pays de Montbéliard

 2 au 6 mars 2026  7 heures par jour

 7 stagiaires + 2 enseignants

Dans le cadre de notre camp de jour de la semaine de relâche, nous avons eu le privilège d'accueillir un groupe d'étudiants d'outre-mer. Ces stagiaires ont été impliqués dans la conception et l'animation d'activités créatives adaptées, favorisant une immersion concrète dans notre réalité. Certains ont également accompagné des participants au quotidien, renforçant leur compréhension des interventions terrain. C'est toujours un plaisir d'accueillir nos cousins de la France, particulièrement lorsque ceux-ci ont à cœur la cause de l'autisme. Cet échange international a été particulièrement enrichissant et ouvre la voie à des collaborations futures.

LES RETOMBÉES

- Contribution directe à la formation de la relève.
- Renforcement des liens avec les institutions d'enseignement locales et internationales.
- Apport concret des stagiaires dans nos activités et projets.
- Développement de nouvelles idées et pratiques au sein de l'organisation.



Présentations dans les milieux et kiosques d'information

345 PERSONNES JOINTES

ÉCOLE PRIMAIRE DU PETIT-COLLÈGE (LASALLE)

 4 avril 2025  30 personnes

À l'occasion d'un souper spaghetti communautaire, Autisme Montréal a présenté l'éventail de ses services aux parents d'enfants fréquentant les classes spécialisées. Ce moment d'échange convivial a favorisé la création de liens directs avec les familles et la diffusion d'informations sur les ressources disponibles.

SODEC

 10 septembre 2025  20 personnes

Une séance de sensibilisation aux réalités de l'autisme sans déficience intellectuelle a été offerte aux membres de l'équipe de la Société de développement des entreprises culturelles (SODEC).

CÉGEP DU VIEUX MONTRÉAL

 22 octobre 2025  30 étudiants


Le rayonnement d'Autisme Montréal s'est poursuivi auprès de futurs éducateurs en techniques d'éducation à l'enfance, grâce à une présentation de ses services visant à sensibiliser la relève professionnelle aux réalités de l'autisme et à faire connaître les ressources d'accompagnement disponibles.

WEBINAIRE — GESTION DES ÉMOTIONS

 11 décembre 2025  15 personnes

Durant les Fêtes, une intervenante sociale a animé un webinaire portant sur la gestion des émotions afin de soutenir les familles. L'activité a permis de présenter les services d'Autisme Montréal tout en offrant des outils concrets pour mieux traverser cette période de l'année. L'ensemble des fonds recueillis lors de cet événement a été généreusement remis à l'organisme.

CIUSSS DE L'EST-DE-L'ÎLE-DE-MONTRÉAL ET DU NORD DE L'ÎLE-DE-MONTRÉAL

 11 décembre 2025 et 25 février 2026

 110 professionnels

Dans une perspective de consolidation des partenariats cliniques, Autisme Montréal a tenu des séances de présentation de ses services auprès de deux CIUSSS. Ces rencontres ont permis de sensibiliser et d'informer des professionnels du réseau de la santé et des services sociaux quant à l'offre de soutien proposée.

ÉDIFICE BOILEAU — CENTRE D'ÉDUCATION DES ADULTES DE LASALLE

 20 mars 2026  100 personnes

Autisme Montréal a tenu un kiosque à la Journée découverte des organismes en loisirs, destinée à des adultes vivant avec une déficience intellectuelle ou un trouble du spectre de l'autisme. L'événement a permis aux élèves de découvrir des activités accessibles, de s'informer sur les services offerts ainsi que sur les modalités d'inscription, contribuant ainsi à favoriser leur participation sociale.

LA NEURODIVERSITÉ EN ACTION

 20 et 21 mars 2026  40 personnes

Présenté par À pas de géant, en partenariat avec le Réseau pour transformer les soins en autisme (RTSA), ce colloque a favorisé des discussions autour de pratiques neuroaffirmatives et inclusives. Notre équipe y était présente avec une table d'information, contribuant aux réflexions sur la participation, l'inclusion et le respect des profils neurodivergents à travers le Québec.



Des partenariats

186 PARTENAIRES/PERSONNES JOINTES

L'équipe d'Autisme Montréal s'engage activement dans plusieurs espaces de collaboration, contribuant au développement de pratiques concertées et à l'amélioration des services offerts aux personnes autistes et à leurs familles. Cette liste n'est pas exhaustive; d'autres partenariats sont présentés dans les différentes sections du présent document.

COMITÉ RÉGIONAL POUR L'AUTISME ET LA DÉFICIENCE INTELLECTUELLE (CRADI)

En plus de l'adhésion de l'organisme au CRADI, notre directrice générale siège au conseil d'administration à titre d'administratrice. Ce regroupement d'organismes communautaires montréalais œuvre à la défense des droits et à la promotion des intérêts des personnes vivant avec une déficience intellectuelle ou un trouble du spectre de l'autisme, ainsi que de leur famille.

RÉPIT QUÉBEC

Autisme Montréal participe à la Table de concertation provinciale mise sur pied par Répit Québec. Elle vise à sensibiliser la population et les décideurs aux enjeux auxquels font face les familles de personnes vivant avec un handicap et les organismes communautaires, ainsi qu'à améliorer l'accès aux services de répit. Par ailleurs, l'enjeu des comportements soulevant des défis (souvent décrits de manière limitative par l'expression « troubles du comportement »), souligné par plusieurs partenaires de la Table, a mené à la création d'un comité dédié à cette question. Ce comité de pratique vise à favoriser le partage d'expertise et l'élaboration de solutions, notamment pour prévenir les ruptures de services. En 2025-2026, Autisme Montréal s'est également impliqué dans un comité de travail dédié au développement de formations et de bonnes pratiques.

SOUS-COMITÉ RÉPIT

Après sa première année, le sous-comité de travail sur le répit a choisi de poursuivre son mandat, considérant l'ampleur des travaux à réaliser. Une collaboration étroite s'est ainsi développée entre les cinq centres de services intégrés en santé et services sociaux (CIUSSS) de Montréal et les organismes communautaires. Dans une perspective de concertation et de reconnaissance des expertises, ces démarches contribuent à faire évoluer les pratiques et à renforcer les services offerts.

PROJET DE TECHNOLOGIES IMMERSIVES ET WEB

27 usagers de l'organisme

À la suite d'un projet pilote, maintenant à sa troisième et dernière année, mené en partenariat avec l'École de technologie supérieure (ÉTS) et l'Université du Québec à Montréal (UQAM), Autisme Montréal a réintégré l'activité auprès de son groupe de socialisation du répit estival. Cette expérience a permis d'évaluer le degré de confort et les préférences des participants envers ces technologies, tout en stimulant des interactions sociales significatives dans un cadre ludique. En raison de son succès, l'activité a été proposée lors de la fête de Noël annuelle, suscitant enthousiasme et engagement chez les participants.



Sensibilisation et *Mois de l'autisme 2025*



Chaque année, avril constitue une période stratégique pour notre organisation, alors que se tient le Mois de sensibilisation à l'autisme. Cette initiative annuelle est une occasion privilégiée de déployer diverses actions visant à accroître la compréhension de l'autisme et à favoriser une plus grande inclusion au sein de la communauté.

Je te  vois
AUTISME MONTRÉAL

Animés par la conviction que cette reconnaissance doit rayonner à l'échelle de Montréal, nous poursuivons nos efforts afin de faire du mois d'avril un moment phare de mobilisation collective. C'est dans cette perspective qu'a été déployée la campagne «Je te vois», soutenue par une identité visuelle forte et un message porteur invitant à reconnaître, comprendre et valoriser la diversité des réalités autistiques.


«Je te vois» se veut à la fois une affirmation et une promesse: celle de reconnaître les personnes autistes et leurs familles, tout en rendant visibles les défis qu'elles relèvent tout au long de l'année. La campagne invite également l'ensemble de la population à passer à l'action et à prendre part à cet élan de reconnaissance et d'inclusion.

Afin d'en assurer une large diffusion, plusieurs initiatives ont été mises en œuvre. Des commerçants, notamment sur l'avenue du Mont-Royal à Montréal, ont été invités à afficher des autocollants de soutien dans leur vitrine, contribuant ainsi à accroître la visibilité de la campagne dans l'espace public. Une activité de sensibilisation a également été réalisée le 2 avril, à proximité de la station de métro Mont-Royal, permettant d'aller à la rencontre des citoyennes et des citoyens par la distribution de biscuits de l'(in)fortune, une initiative symbolique visant à susciter la réflexion. (Voir la section REVENDEICATIONS ET DÉFENSE DES DROITS COLLECTIFS, p. 20.)

Par ailleurs, une stratégie de contenus a été déployée sur les réseaux sociaux tout au long du mois, favorisant la sensibilisation et la mobilisation du public autour des réalités de l'autisme. Forte de cet élan et des retombées positives observées, la campagne «Je te vois» sera reconduite annuellement, avec l'ambition d'inscrire durablement le mois d'avril comme un moment incontournable de sensibilisation à l'autisme à Montréal.



ENFANTS EN PREMIÈRE

 6 avril

Un partenariat, né en 2014, unit ADM (Aéroports de Montréal) et Autisme Montréal, ainsi que d'autres partenaires, autour de l'initiative novatrice « Enfants en première », qui a célébré son 11^e anniversaire en 2025. Ce rendez-vous annuel vise à familiariser les enfants autistes avec le parcours aéroportuaire, contribuant ainsi à réduire l'anxiété liée au voyage pour leurs familles. Au-delà de l'accompagnement offert, cette activité permet également aux partenaires d'ADM d'évaluer la fluidité des installations et d'ajuster concrètement leurs protocoles afin de mieux répondre aux besoins spécifiques de cette clientèle. Cette année encore, les participants ont bénéficié d'une immersion complète à bord d'un appareil d'Air Transat, incluant une visite du cockpit et un échange avec les pilotes. Cette édition a également permis aux familles de faire la connaissance de l'Escouade Câline YUL. Composée d'une cinquantaine de chiens, elle a pour but d'offrir des moments d'apaisement et de complicité, un atout précieux pour les personnes plus anxieuses, afin d'améliorer leur expérience voyage.

LA MARCHÉ CARMEN-LAHAIE POUR L'AUTISME

 26 avril  130 participants | 11 bénévoles

Placée sous le signe de la visibilité, la Marche de sensibilisation à l'autisme Carmen-Lahaie s'est tenue au Square Victoria. L'événement a débuté par un volet créatif avec la tenue d'un atelier de confection de pancartes, offrant aux marcheurs l'occasion de personnaliser leurs messages de sensibilisation. La logistique de cette journée a été soutenue par nos partenaires réguliers, notamment APL Multimédia pour la sonorisation et le Service de police de la Ville de Montréal (SPVM) pour l'encadrement sécuritaire, tandis que le groupe Zuruba Frakastou ouvrait la marche au rythme de ses percussions.

La portée publique et sociale de l'activité a été réaffirmée par les allocutions de M. Guillaume Cliche-Rivard, député de Saint-Henri-Sainte-Anne, ainsi que par la présence de Mathieu Gratton et de son fils Benjamin, venus témoigner de leur soutien à la cause. Enfin, l'engagement des participants a été souligné par l'organisation d'un tirage rendu possible grâce à la générosité de deux partenaires, le magasin Dollarama et le restaurant Hâ, clôturant avec succès cette journée de plaidoyer pour l'autisme.

COMITÉ DU MOIS DE L'AUTISME

En 2025, le comité du Mois de l'autisme, une initiative de la Fédération québécoise de l'autisme (FQA), a repris ses activités pour coordonner une action commune à l'échelle provinciale. Cette étroite collaboration entre les différentes associations régionales a permis d'unir nos voix pour mettre en lumière la campagne de la 41^e édition: « Le respect de la diversité autistique, ça nous allume ! »



Revendications et défense *des droits collectifs*



Les différents lieux de concertation et d'action sont essentiels pour comprendre, analyser et se mobiliser collectivement pour relever les nombreux défis auxquels font face les personnes autistes et leurs familles. Autisme Montréal collabore étroitement avec une multitude d'organismes, au sein de divers comités, dans une démarche permanente visant à :

- promouvoir l'accès à des services publics adaptés aux besoins des personnes autistes et de leurs familles;
- obtenir des services publics de qualité, et ce, dans des délais raisonnables;
- obtenir des services publics gratuits, universels et accessibles à tous;
- faire connaître et reconnaître les spécificités des personnes autistes et de leurs familles.

Voici les principales activités et actions entreprises par Autisme Montréal et ses partenaires au cours de l'année.

ACTIONS DU MOIS D'AVRIL

Pour la Journée internationale de sensibilisation à l'autisme, le 2 avril, nous avons envoyé, à différents élus provinciaux concernés, une lettre dénonçant l'émiettement des services publics. Elle s'accompagnait d'une boîte de biscuits de l'(in)fortune. Les messages illustraient la dure réalité des personnes autistes et de leurs familles. En voici quelques-uns :

- Obtenir un diagnostic d'autisme pour des adultes? Mission impossible au Québec, car le réseau public est désert.
- Quelques demi-journées d'activités de jour pour un adulte autiste ayant de grands besoins : un luxe!
- Attendre des années pour un service résidentiel dans le réseau public, c'est le lot des personnes autistes. La qualité? Une loterie.
- Devenir expert en réadaptation pour son enfant autiste : les parents n'ont pas le choix! Le Centre intégré universitaire de santé et de services sociaux (CIUSSS) vous conseillera, mais n'interviendra pas!
- Plus d'un an d'attente pour un diagnostic d'autisme chez un enfant : une année perdue pour son développement!
- Des années d'attente pour des services en autisme aux centres locaux de services communautaires (CLSC) : une patience mise à rude épreuve!
- L'accès aux services publics de professionnels — orthophonie, ergothérapie, sexologie et psychologie : un mirage pour les familles de personnes autistes.
- École à temps partiel pour un élève autiste : parents condamnés à la précarité. L'école ne devrait pas être en option!
- Un élève autiste suspendu de l'école pendant des mois : perte d'acquis et apprentissages en ruine!



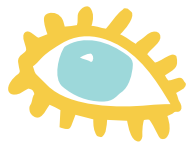
Nous avons également distribué des biscuits dans la communauté et recueilli les commentaires. Deux élus ont publié des messages de soutien à la suite de cette action :

« Le soutien qu'offre cette organisation est essentiel pour les personnes vivant avec le spectre de l'autisme, mais également pour leur proche aidant. Il est nécessaire que les services de santé soient au rendez-vous, comptez sur Québec solidaire pour relayer ces demandes au gouvernement... »

– **Manon Massé**, Québec solidaire

« Vous connaissez sans doute les biscuits de fortune, ces biscuits qu'on ouvre toujours avec la même excitation et le sourire en coin parce qu'ils contiennent des messages de prédiction sur notre futur. J'ai reçu, dans le cadre du mois d'avril, qui est le Mois de l'autisme, des biscuits de l'infortune, qu'on ouvre avec bien moins d'enthousiasme. Les biscuits contiennent des messages crève-cœur qui racontent la réalité quotidienne et invisibilisée des personnes autistes et de leurs familles. Les messages que j'ai reçus rapportent le manque d'accès aux services adaptés dans le réseau scolaire public, les difficultés d'accès à un diagnostic pour adulte, et la qualité hautement variable du service résidentiel public pour les personnes ayant un TSA, mais je sais que les enjeux sont beaucoup plus nombreux que ça... Merci à Autisme Montréal, un organisme de mon comté, pour leur travail de sensibilisation et d'accompagnement essentiel, vous avez en Québec solidaire un allié pour relayer vos demandes au gouvernement du Québec. »

– **Ruba Ghazal**, Québec solidaire



RENCONTRES POLITIQUES

 **7 mai 2025**

Rencontre avec M^{me} Justine Laporta, attachée politique de Ruba Ghazal, députée de la circonscription où se trouvent les bureaux d'Autisme Montréal.

 **29 mai 2025**

Rencontre avec M^{me} Andréanne Lajoie, l'attachée du ministre Lionel Carmant, responsable des Services sociaux.

 **3 juillet 2025**

Rencontre avec M. Tung Tran, directeur des spécialités sociales et psychosociales, et M^{me} Pascale-Andrée Vallières, directrice Santé mentale jeunesse, dépendances, DITSADP (déficience intellectuelle-trouble du spectre de l'autisme-déficience physique) pour Santé Québec.

Avec ces différentes instances, nous avons pu partager la réalité ainsi que nos inquiétudes quant aux vécus des familles et personnes autistes ainsi que proposer des pistes de solutions concrètes.



Dossiers en partenariat

CRADI

Autisme Montréal, en collaboration avec le Comité régional pour l'autisme et la déficience intellectuelle (CRADI) et certaines directions des CIUSSS de Montréal, participe à ce comité dont le mandat est de favoriser la communication et la coopération entre les organismes communautaires et les établissements publics proposant des services aux personnes présentant une déficience intellectuelle ou un trouble du spectre de l'autisme.

Sous-comité sur la mise en place d'une nouvelle gamme de services

L'équipe participe à ce sous-comité où nous avons la possibilité de mettre en évidence les enjeux actuels ou potentiels avec lesquels doivent composer les personnes autistes et leurs familles. Nous souhaitons ainsi que les décisions prises par ces instances reposent sur des réalités concrètes. La mission du sous-comité et des représentants des cinq centres intégrés universitaires de santé et de services sociaux (CIUSSS) du territoire consiste à comprendre, à interpréter et à analyser la façon dont la nouvelle gamme de services est actuellement mise en œuvre.

CODDPSH

Le Collectif d'organismes pour la défense des droits des personnes en situation de handicap (CODDPSH) rassemble 15 organismes, œuvrant dans une perspective intersectionnelle et ayant une approche égalitaire. Nous y militons pour l'inclusion pleine et entière des personnes en situation de handicap au sein de la société québécoise. Nous participons aux comités du CODDPSH et de Mobilisation.

- En juin 2025, l'organisation d'une action symbolique et rassembleuse a eu lieu à la Corporation des propriétaires immobiliers du Québec (CORPIQ), afin de revendiquer des mesures concrètes contre la crise du logement, qui touche de plein fouet les personnes en situation de handicap.
- Le 27 novembre 2025 ont eu lieu des discussions sur les orientations et enjeux communs en santé, logement et transport des membres des organismes de CODDPSH.
- Le 3 décembre 2025 est la Journée internationale des personnes handicapées. Afin d'attirer l'attention lors de la diffusion d'une émission matinale très écoutée, nous avons organisé un rassemblement devant les bureaux de Radio-Canada. Nous souhaitons rappeler que les droits des personnes en situation de handicap doivent être respectés tous les jours de l'année, pas seulement une journée par an.

EX ÆQUO

Comité handicap et parentalité

Une fois de plus, ce comité, établi par l'organisme Ex æquo, a concentré ses actions sur les problématiques auxquelles font face les personnes en situation de handicap auprès de la Direction de la protection de la jeunesse (DPJ). Le travail se poursuit pour l'élaboration d'un guide concernant les droits et les recours des parents en situation de handicap suivis par la DPJ.



Autisme Montréal s'engage également dans diverses initiatives et revendications ponctuelles, sur divers enjeux liés aux personnes en situation de handicap, y compris :

ACCESSIBILITÉ UNIVERSELLE

- Parmi nos actions ou engagements, nous avons interrogé M^{me} Christine Black, mairesse de l'Arrondissement de Montréal-Nord et membre d'Ensemble Montréal, lors d'une assemblée du conseil municipal de la Ville de Montréal sur le budget du programme de l'accessibilité universelle, qui sera considérablement diminué pour 2026 et réduit à 0 \$ pour 2027.
- Nous avons aussi, avec le collectif Accessibilité universelle (AU) d'AlterGo, rencontré et interpellé les candidats aux élections municipales, leur rappelant que toute personne, quelles que soient ses capacités, a le droit de bénéficier des mêmes opportunités et d'une expérience de qualité, et ce, de manière autonome.
- Cosignature d'une lettre adressée au conseil municipal de la Ville de Montréal, soulevant plusieurs problématiques d'accessibilité universelle observées lors des dernières séances.

TISGM

La Table de concertation pour l'inclusion en service de garde (TISGM) favorise l'inclusion des enfants ayant besoin d'un soutien particulier en milieu de garde éducatif à l'enfance. La Table de concertation se réunit 4 fois par année. Pour parvenir à ses objectifs, elle soutient l'adoption de pratiques éducatives inclusives. Ses principales stratégies pour y parvenir sont celles-ci : une concertation et une collaboration multiréseau ainsi qu'intersectorielle ; une sensibilisation et une promotion ; un transfert de connaissances et un soutien à l'intégration des pratiques, puis une représentation et un plaidoyer.

De plus, Autisme Montréal, ayant à cœur la reconnaissance des organismes communautaires, s'associe aux initiatives mises en œuvre à cet égard.

FRACA MONTRÉAL — CAMPAGNE : ENGAGEZ-VOUS POUR LE COMMUNAUTAIRE

Le Front régional d'action communautaire autonome de Montréal (FRACA) est composé de regroupements communautaires régionaux. Depuis 2016, il revendique une augmentation du financement des organismes communautaires autonomes, le respect de leur autonomie et un réinvestissement massif dans les services publics et les programmes sociaux.

Le FRACA appuie les luttes sociales montréalaises.

- Le 4 février 2026, nous avons participé à une action visant à dénoncer le sous-financement chronique des organismes communautaires et à alerter la population sur ses répercussions possibles sur le filet social.
- Pour la Journée mondiale de la justice sociale, le 20 février 2026, nous avons pris part à l'action « Ça suffit, le saccage du filet social ».

De plus, nous nous investissons dans certaines initiatives communautaires :

LE COMMUNAUTAIRE À BOUTTE

À la fin de l'année, nous avons assisté à l'essor du mouvement national de revendications « le communautaire à boutte », lancé par le milieu communautaire. Un collectif pour faire comprendre au gouvernement que nous ne sollicitons pas la charité : nous exigeons la reconnaissance, le financement adéquat et le respect que mérite notre rôle crucial dans la société. Le secteur communautaire est un pilier essentiel et non un filet.



Intervention *familiale*



Mot de l'équipe

L'autisme au Québec demeure un dossier d'une grande complexité. Malgré l'ampleur des besoins des personnes autistes et de leurs familles, la situation au sein du réseau public se caractérise toujours par une stagnation persistante. Les avancées en matière d'accès aux services sont malheureusement très limitées, qu'il s'agisse de l'obtention d'un diagnostic, des services de réadaptation, du suivi médical, des soins en santé mentale, des services de répit et d'hébergement, ou encore de l'accès à des services socioprofessionnels à l'âge adulte. L'innovation dans les services destinés aux personnes handicapées ne semble pas encore, à ce jour, constituer une priorité du réseau public.

Cette année encore, l'équipe d'intervention familiale d'Autisme Montréal a fréquemment dû agir en première ligne en matière d'intervention psychosociale, en raison de l'absence ou de l'insuffisance des services publics. Nous avons accompagné, soutenu et encadré de nombreuses familles dans des dossiers d'une grande complexité. Bien souvent, les difficultés directement liées à l'autisme sont éclipsées par des enjeux psychosociaux majeurs vécus par les personnes autistes et leurs familles : grande pauvreté, problèmes de santé physique ou mentale non traités ou sans suivi, toxicomanie, prostitution, itinérance, démêlés judiciaires, statuts migratoires précaires, accès limité à un logement abordable, situations de maltraitance, absence de diagnostic clair, manque de ressources d'hébergement qualifiées et humaines, ainsi que détresse psychologique des parents liée à l'isolement. Année après année, nous constatons que nous devons d'abord intervenir sur ces facteurs psychosociaux aggravants avant même de pouvoir aborder les enjeux spécifiques liés à l'autisme. À cela s'ajoutent la lourdeur administrative et la complexité des démarches requises pour naviguer entre les différents ministères provinciaux et fédéraux.

Parmi les impasses majeures observées :

- L'absence d'un mandat officiel au sein du réseau de la santé pour l'évaluation diagnostique des adultes. À Montréal, les rares ressources existantes sont surchargées, et les listes d'attente sont souvent fermées. Le secteur privé demeure la seule option viable pour ceux qui en ont les moyens.
- L'obligation de remplir de multiples attestations et formulaires administratifs auprès de différents ministères (crédits d'impôt, attestations de déficience, supplément pour enfant handicapé, prestation pour enfant handicapé, solidarité sociale, etc.) sans accès adéquat à un médecin ou à un psychologue pour les compléter. Les familles doivent parfois déboursier des sommes importantes pour faire remplir ces documents par un professionnel du réseau privé.
- Les difficultés majeures rencontrées par des parents ayant des problèmes de santé (ex. : devant suivre des traitements de chimiothérapie) pour obtenir de l'aide afin d'assumer leurs responsabilités parentales pendant cette période. Les familles ne savent pas vers qui se tourner, et la détresse qui en découle est considérable. Le réseau public a du mal à fournir des réponses adéquates, ce qui nous a poussés à agir et à chercher des solutions.

En ce qui concerne les adultes autistes sans déficience intellectuelle, nous constatons qu'un nombre important d'entre eux sont victimes de violence ou d'abus. Or, peu de ressources réellement accessibles leur permettent d'obtenir de l'aide pour les traumatismes vécus, en raison de la complexité des programmes et des instances publiques (Indemnisation des victimes d'actes criminels (IVAC), Centres d'aide aux victimes d'actes criminels (CAVAC), système judiciaire, tribunaux, services policiers, aide juridique, etc.). Sans un soutien approprié et continu pour naviguer à travers ces mécanismes, il est presque impossible de mener ces démarches. Obtenir des informations juridiques claires et adaptées à leurs exigences demeure un défi considérable.



Nous avons également accompagné de nombreux adultes confrontés à des situations d'injustice liées à des congédiements ou à du harcèlement au travail. Les mécanismes de défense des droits, tels que la Commission des normes, de l'équité, de la santé et de la sécurité du travail (CNESST) ou les recours syndicaux, sont particulièrement difficiles à naviguer sans accompagnement et soutien approprié.

L'année 2025-2026 a également été marquée par des compressions touchant certains programmes et subventions destinés aux personnes handicapées. Parallèlement, nous avons observé un nombre soutenu de demandeurs d'asile ayant des enfants autistes. Leur quotidien est fortement alourdi par des obstacles administratifs et systémiques complexes, qui émergent ironiquement des mêmes dispositifs censés leur offrir protection et soutien. Ces contraintes exacerbent la précarité financière des familles, les rendant plus vulnérables.

Les problématiques décrites ci-dessus ne sont pas nouvelles; elles persistent depuis des décennies au Québec. Toutefois, la situation actuelle se distingue par l'accroissement de la complexité administrative et la multiplication des couches bureaucratiques instaurées au fil des gouvernements, et ce, sans mesures concrètes pour y remédier.

Dans ce contexte, notre équipe d'intervention familiale a travaillé sans relâche tout au long de l'année pour répondre aux besoins grandissants de la clientèle. Par ailleurs, afin de rendre l'information plus accessible aux familles et aux adultes autistes sans déficience intellectuelle, nous avons mis à jour plusieurs sections de notre site internet et créé de nouvelles fiches informatives sur des sujets tels que les aides financières et les services de transport, de répit et de loisirs.

De plus, nous avons régulièrement été sollicités pour offrir des présentations de sensibilisation à l'autisme dans divers milieux communautaires et professionnels (voir la page 16). Enfin, des séances d'information destinées aux parents ont été organisées au cours de l'année (voir la page 33).

Dans les pages qui suivent, vous découvrirez en détail les services offerts par l'équipe d'intervention familiale au cours de l'année écoulée.



12 220 ACTIONS
POSÉES PAR L'ÉQUIPE
D'INTERVENTION FAMILIALE



8 440 COURRIELS



3 286 APPELS
TÉLÉPHONIQUES



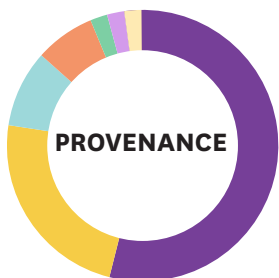
466 RENCONTRES
(Zoom, au bureau, à l'extérieur)



28 LETTRES D'APPUI



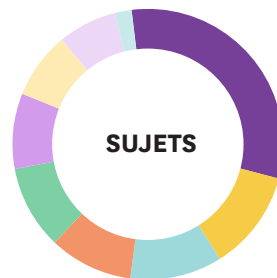
Informations reliées aux 3 286 appels reçus



- 55% Parents et fratrie
- 23% Personnes autistes
- 9% Réseaux publics
- 7% Nos accompagnateurs
- 2% Réseaux privés
- 2% Réseaux communautaires
- 2% Autres



- 32% 5-11 ans
- 29% 18-34 ans
- 17% 35-64 ans
- 10% 12-17 ans
- 8% 0-4 ans
- 4% Autres



- 31% Services d'Autisme Montréal
- 12% Réseau SSS
- 11% Services extérieurs et privés / Organismes communautaires
- 10% Évaluation / Diagnostic / Thérapies
- 10% Finances / Logement
- 9% Soutien moral et organisationnel
- 8% Compréhension de l'autisme
- 7% Réseau scolaire / Transport adapté
- 2% Réseaux communautaires

Dépannage alimentaire

Un service qui cesse ses activités

Les présents chiffres représentent les données entre avril et juin 2025 :



**16 PANIERS DISTRIBUÉS
ET CARTES CADEAUX**



8 FAMILLES SOUTENUES



**21 PERSONNES
DIFFÉRENTES SOUTENUES**

Conformément à la planification stratégique, le conseil d'administration a pris la décision de mettre fin à la distribution de paniers alimentaires et de rediriger ses membres vers des organismes spécialisés en aide alimentaire.

Nous tenons à mettre en lumière l'importance de Moisson Montréal, un partenaire de longue date, pour sa précieuse collaboration au cours des 25 dernières années. Nous voulons aussi exprimer notre gratitude envers Resto Plateau, qui assurait le transport des denrées et contribuait ainsi de manière essentielle à la réalisation de ce service.

Service d'accompagnement-gardiennage

146 DEMANDES

76% COMBLÉES

18% NON COMBLÉES AU 31 MARS

6% ANNULÉES

Le service d'accompagnement-gardiennage soutient les familles au quotidien en leur offrant du répit. Les parents peuvent ainsi poursuivre leurs activités en toute tranquillité d'esprit, sachant que leurs enfants sont entre de bonnes mains. L'accompagnement proposé, adapté aux besoins spécifiques de chaque famille, est réalisé par une équipe d'accompagnateurs recrutés pour leur expertise. Le service offre également à l'enfant ou à l'adulte autiste, la possibilité de participer à une variété d'activités enrichissantes au sein de la communauté et de vivre de nouvelles expériences tout en renforçant leurs aptitudes et leurs habiletés sociales.

Les défis auxquels nous avons fait face :

- Une reprise graduelle du service en raison d'un retour progressif à l'emploi, dû à un arrêt de travail.
- La persistance de la pénurie de main-d'œuvre a rendu le recrutement particulièrement difficile, diminuant notre capacité à répondre aux demandes d'accompagnement.
- Autisme Montréal est le seul organisme communautaire offrant un service similaire. Par conséquent, la plupart des demandes sont dirigées vers nous, ce qui augmente la pression sur notre équipe, alors que les ressources disponibles diminuent.

RESSOURCES HUMAINES



191 ACCOMPAGNATEURS JOINTS PAR NOS COMMUNICATIONS



52 ACCOMPAGNATEURS ACTIFS DANS L'ANNÉE



41 NOUVEAUX ACCOMPAGNATEURS EMBAUCHÉS
(24 entrevues)



2 FORMATIONS DE GROUPE

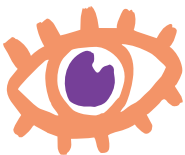


Soutien aux personnes autistes sans déficience intellectuelle

Autisme Montréal offre des activités de socialisation et de loisirs afin de permettre aux personnes autistes de développer de nouvelles habiletés et de nouveaux intérêts tout en créant des liens sociaux.

Voici un bref résumé de notre année dans le cadre des activités:

- Nous avons recruté 4 accompagnatrices et accompagnateurs contractuels, portant ainsi le total à 6 personnes qui partagent les dates d'activités.
- Grâce au Festival du nouveau cinéma, nous avons eu la chance d'assister à une représentation décontractée du film FLOW.
- L'activité Donjons et Dragons a repris grâce à l'engagement d'un nouveau bénévole autiste sans déficience intellectuelle.
- Nous avons offert l'occasion à des personnes de participer à 4 ateliers sur la sexologie en partenariat avec l'organisme L'Anonyme.
- Grâce au programme d'art adapté de la Place des Arts, nous avons pu collaborer avec l'organisme Rêv'Avenir en participant à 6 ateliers de mots et mouvement et à 4 ateliers d'expression théâtrale.



Facebook «TSA te dit?»

208 MEMBRES

85 MEMBRES ACTIFS

62 PUBLICATIONS

26 COMMENTAIRES

116 RÉACTIONS



MERCI À NOS EXTRAORDINAIRES BÉNÉVOLES ET À NOS PARTENAIRES QUI S'IMPLIQUENT!

Nous souhaitons exprimer notre reconnaissance à Martin, qui a proposé de reprendre et d'animer bénévolement notre activité Donjons et Dragons. C'est grâce à toi que le groupe a pu retrouver le bonheur de jouer à nouveau! Un grand merci également à Sandra qui, généreusement, continue d'animer notre activité de Zumba adaptée. Merci pour ton dévouement et ta bonne humeur au sein du groupe!

Activités 16 ans +

	Après-midi jeux de société	Sorties	Zumba adaptée	Soirées entre TSA	Activités plus de TSA!	Donjons Dragons
Nombre d'activités dans l'année	11	11	5	5	2	1
Nombre de participants différents	67	66	23	66	19	5
Moyenne de participants par activité	23	16	11	35	10	5
Encadrement de l'activité	2 Intervenants contractuels	2 Intervenants contractuels	1 Employée de la permanence 1 Bénévole autiste	4 Employées de la permanence	1 Employée de la permanence	1 Bénévole autiste

Service d'intervention aux crises

Durant l'année 2025-2026, le Service d'intervention aux crises d'Autisme Montréal a vu une augmentation du nombre de personnes aidées par rapport à l'année précédente. Nous avons offert un soutien à **143** personnes, soit **96** personnes autistes et **47** parents. Il mérite de mentionner que parmi les **96** personnes autistes, nous retrouvons beaucoup plus d'adultes (**71**) en situation de crise que d'enfants (**17**) et d'adolescents (**8**). De plus, les adultes autistes sans déficience intellectuelle dépassent le nombre de personnes autistes avec une déficience intellectuelle (DI) associée.

Le premier objectif du Service d'intervention aux crises est de répondre le plus rapidement possible aux situations de crise vécues par des personnes autistes et leurs familles. Nous cherchons à empêcher l'aggravation de la situation et à garantir la sécurité et l'intégrité de la personne autiste et de sa famille. Il est essentiel de déterminer les déclencheurs et d'analyser les aspects psychosociaux entourant la personne autiste et sa famille pour comprendre les besoins de chacun. Nous aidons ensuite à mettre en place des interventions ou des thérapies spécifiquement conçues pour répondre aux besoins de chacun. Pour assurer la prestation de services toute l'année, nous avons demandé l'aide de **11** de nos accompagnateurs ainsi que la collaboration de **117** professionnels d'établissements publics ou de cliniques privées.

Au moment de leur premier contact avec notre équipe, plusieurs des personnes autistes ne recevaient pas le soutien nécessaire du réseau public :

- **86%** n'avaient aucun contact avec un Centre de réadaptation en déficience intellectuelle et trouble du spectre de l'autisme (CRDI-TSA).
- **67%** n'avaient aucun contact avec un CLSC.
- **59%** ne recevaient aucun soutien, ni d'un CLSC ni d'un CRDI-TSA.

Les familles

Le Service d'intervention aux crises a rejoint un total de **78** familles. Sur les **78** familles, **96%** étaient en situation d'épuisement, **51%** étaient monoparentales et **53%** d'entre elles étaient aux prises avec des difficultés organisationnelles. De plus, **36%** des parents éprouvaient des difficultés liées à leur santé mentale, **21%** avaient des problèmes liés à leur santé physique et **15%** des familles avaient plus d'un enfant ayant un diagnostic d'autisme. Il est également important de noter que **6%** des familles étaient demandeuses d'asile et que **9%** des familles vivaient des situations de violence conjugale.

Voici quelques statistiques liées au Service d'intervention aux crises.



143

personnes soutenues
(100 font face à une grande pauvreté)

17

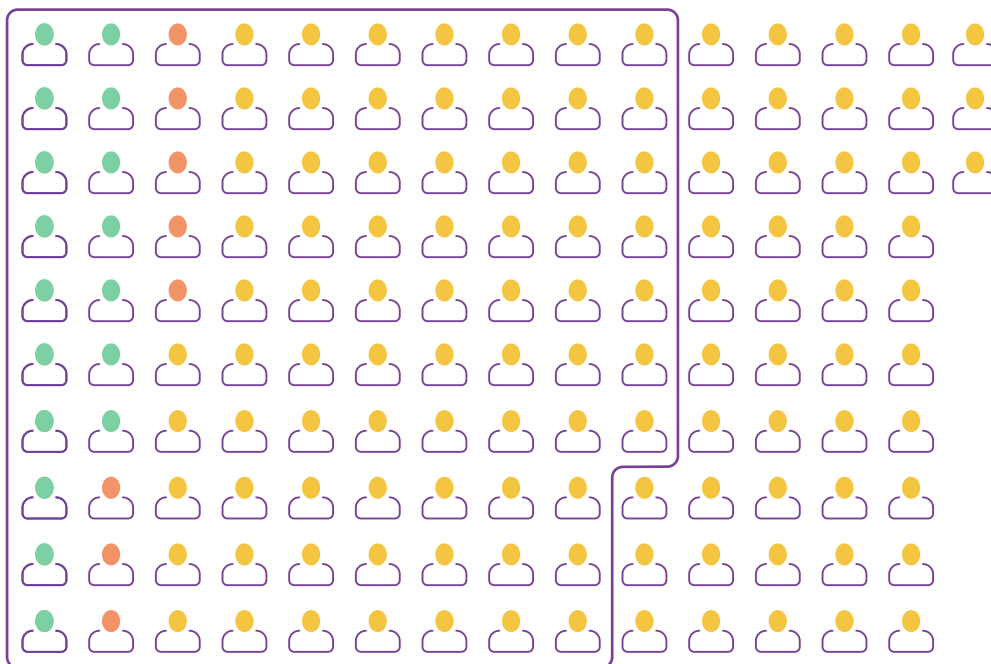
enfants

8

adolescents

118

adultes



96

 personnes autistes soutenues

47

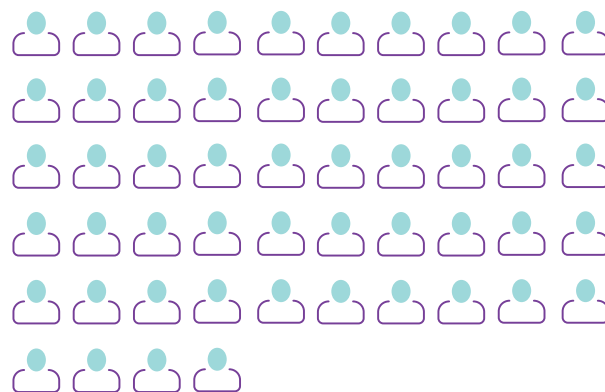
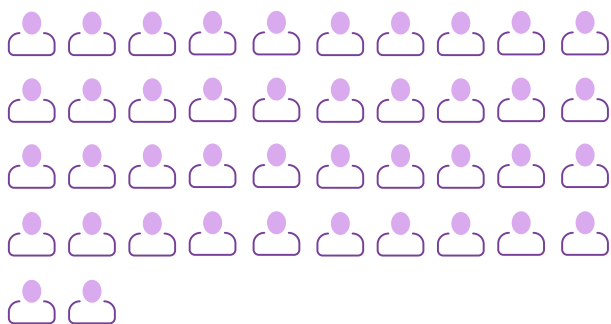
 parents

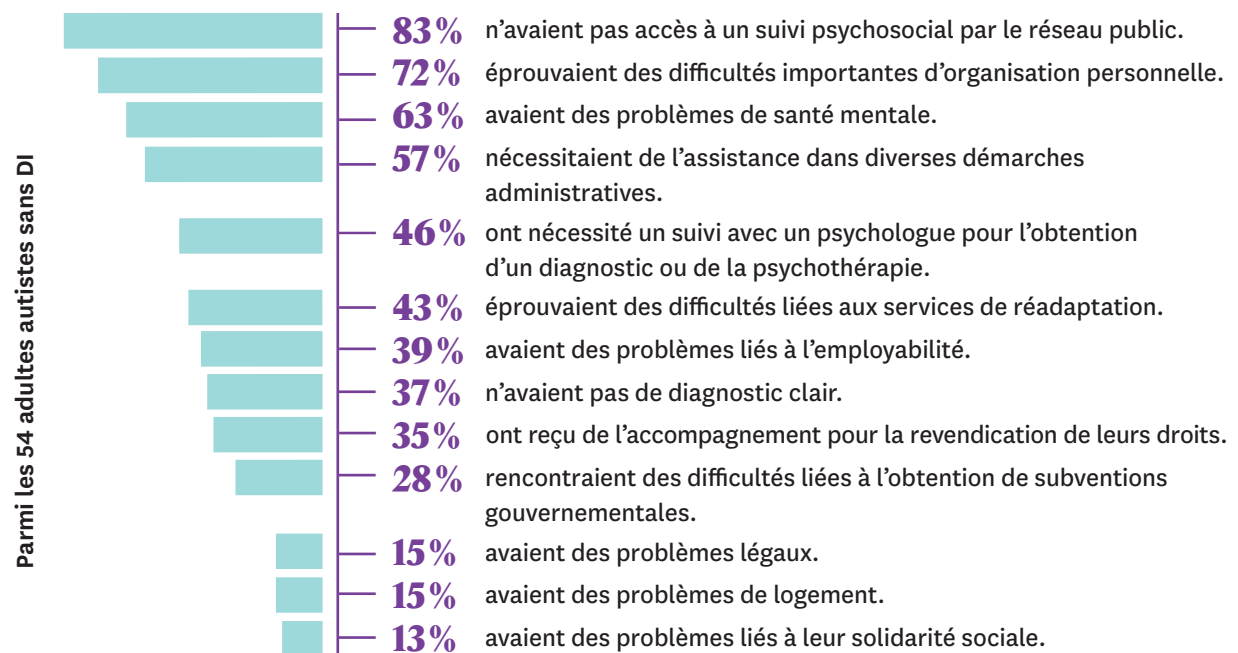
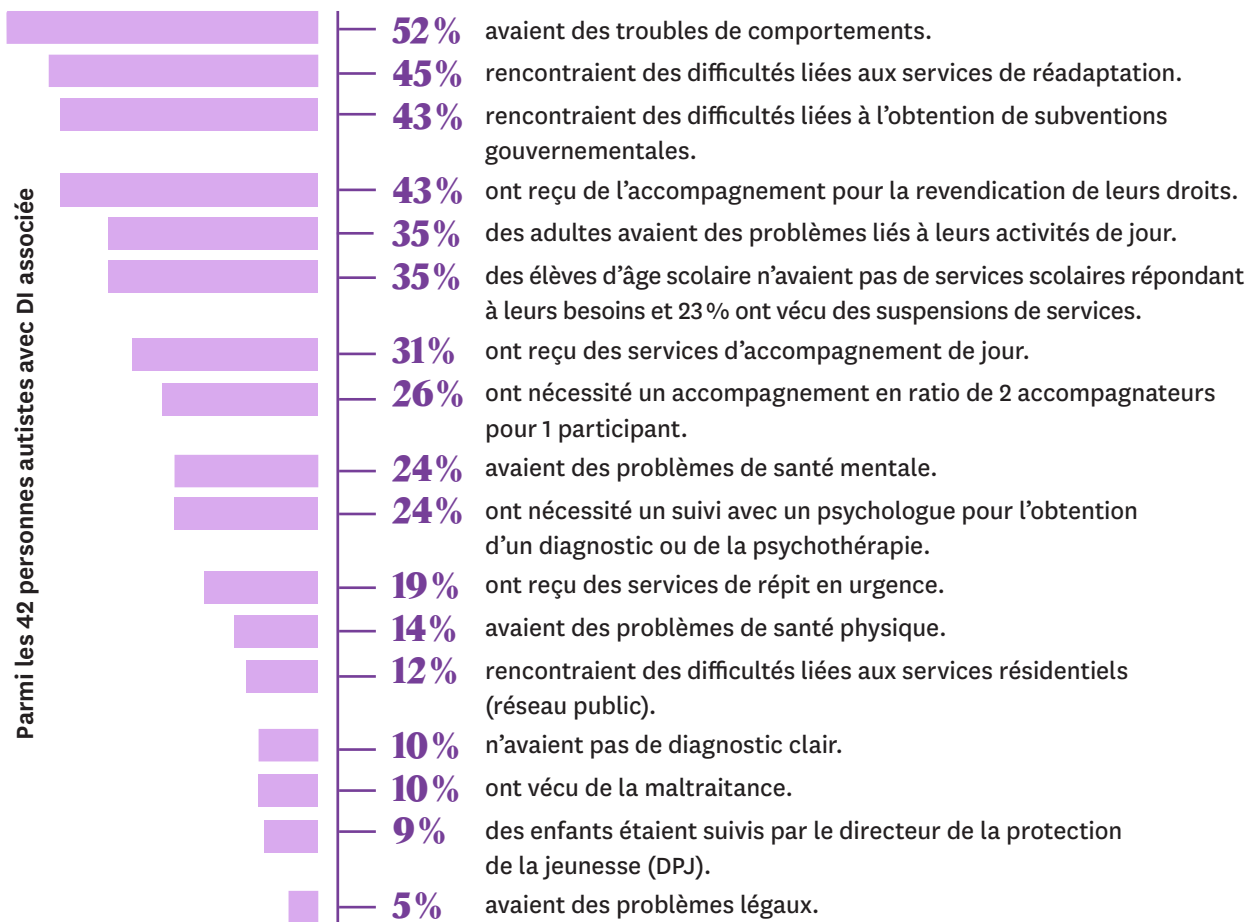
42

personnes autistes avec DI associée

54

adultes autistes sans DI





Nous tenons à remercier les différents psychologues qui ont collaboré avec l'équipe du Service d'intervention aux crises durant toute l'année. Ils figurent sur notre liste de collaborateurs et partenaires à la fin du présent rapport.

Financement en soutien aux *personnes proches aidantes*

Autisme Montréal bénéficie
d'un soutien annuel de
40 000 \$, accordé pour
une période de trois ans.

Le ministère de la Santé et des Services sociaux a reconduit son programme visant à renforcer l'aide financière aux organismes communautaires dans le cadre de la mesure 38 du *Plan d'action gouvernemental pour les personnes proches aidantes*. Cette enveloppe est attribuée par l'entremise du *Programme de soutien aux organismes communautaires (PSOC)*, sous forme d'ententes pour des activités spécifiques couvrant les périodes 2023-2024 et 2025-2026.

Autisme Montréal joue un rôle essentiel auprès des personnes proches aidantes (PPA). L'organisme a ainsi reçu un appui lui permettant d'améliorer et d'accroître les services destinés aux membres de l'entourage, immédiat ou élargi, des personnes autistes.

Pour une troisième année, grâce à cet appui, nous avons bonifié notre offre de services selon trois axes :

Services psychosociaux

**44 PERSONNES PROCHES
AIDANTES SOUTENUES
INDIVIDUELLEMENT**

Fiches d'information et outils

**PLUS DE 416 PERSONNES
JOINTES, INCLUANT UN NOMBRE
INDÉTERMINÉ DE PPA**

(Il est à noter que la portée organique externe à l'organisation ainsi que les taux d'ouverture des contenus diffusés via l'infolettre ne peuvent être mesurés, ce qui suggère une portée réelle plus élevée.)

Nous poursuivons le développement de fiches d'information intitulées « Parle-moi de TSA », afin de rejoindre un plus grand nombre de personnes tout en optimisant la charge de travail de l'équipe.

Les thématiques abordées :

- Les services de répit, d'accompagnement et de loisirs à Montréal.
- Les aides financières destinées aux personnes autistes de 18 ans et plus et à leurs proches.
- Publiée l'année précédente — *Les aides financières pour les personnes autistes de moins de 18 ans et leurs proches*.

Par ailleurs, une section du site web portant sur le diagnostic en autisme a été mise à jour :

- Le processus d'obtention d'une évaluation diagnostique.
- Les cliniques offrant ce service à Montréal et dans les environs.

Ateliers de formation

56 PERSONNES PROCHES AIDANTES JOINTES

Ces ateliers ont été animés par la psychoéducatrice Aniko Burjan, du Centre d'apprentissage LilyPED :

L'AUTISME À L'ADOLESCENCE

 31 mai 2025

 30 participants, dont  29 PPA

L'ADOLESCENCE, L'AUTISME ET L'ÉCOLE

 25 octobre 2025

 43 participants, dont  27 PPA

TCRPAM

La Table de concertation régionale sur les personnes proches aidantes de Montréal regroupe plus d'une vingtaine d'organismes issus du milieu communautaire montréalais. Elle constitue un espace collectif de collaboration permettant de mettre en commun les expertises et de renforcer les actions en faveur des personnes proches aidantes (PPA). Sa mission est de favoriser la représentation des PPA à travers des initiatives concrètes et innovantes, en cohérence avec les valeurs portées par cette communauté. La Table se penche sur les enjeux et réfléchit à des actions en fonction des inquiétudes, des besoins et des préoccupations des PPA.

Notre organisation y contribue activement en participant aux comités suivants :

- Événement — Forum
- Représentation politique

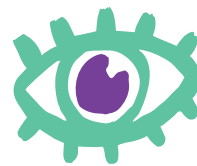


Services *directs*

Depuis un bon moment déjà, Autisme Montréal accorde une grande importance à la gamme de services proposés à ses membres. Cette réflexion pointue découle des nombreuses demandes de nos familles, qui ne cessent d'augmenter chaque année. L'épuisement chronique des parents de personnes autistes ainsi que la pénurie croissante de ressources contribuent largement à cette hausse de besoins en matière de répit. Ayant à cœur le bien-être de nos familles, nous persisterons toujours à offrir un maximum de répit. Toutefois, nous savons que cela ne pourra pallier la fatigue accumulée par les personnes proches aidantes. Chaque participant ayant des besoins spécifiques, il est important pour nous d'offrir une variété de services de qualité qui répondra au mieux aux particularités de chacun.

Le répit, en son sens propre, est une pause temporaire proposant un temps de repos et de ressourcement. Cependant, pour les parents ayant un enfant autiste, c'est beaucoup plus. En effet, nos services de répit offrent aux parents le temps de reprendre leur souffle, de penser à eux-mêmes, de se remettre d'un traitement médical, de briser l'isolement, de faire leurs courses, de travailler, et bien plus encore. Aussi, en assurant un accompagnement individualisé en ratio d'un accompagnateur pour un usager, modulé en fonction des besoins de la personne autiste, nous procurons aux parents une tranquillité d'esprit et favorisons l'épanouissement de leurs enfants. Nous sommes à l'écoute et assurons des suivis auprès des parents afin d'apaiser leur anxiété, car, pour la plupart d'entre eux, Autisme Montréal est leur première et seule porte de sortie.

Nous demeurons déterminés à étendre nos perspectives concernant les financements que nous pouvons obtenir, car nous aspirons à de grandes choses pour l'avenir du secteur communautaire.



Financement :
Autisme Montréal bénéficie
d'un financement annuel
de **135 367 \$** sur 5 ans
(2023-2028) pour le répit.

Ce soutien est accordé par le ministère de la Santé et des Services sociaux afin d'augmenter l'offre de places en répit destinées aux proches de personnes ayant une déficience ou un trouble du spectre de l'autisme.



Service de répit estival

152 USAGERS DIFFÉRENTS

**11 840 HEURES
D'ACCOMPAGNEMENT**

176 PLACES OFFERTES

165 PLACES COMBLÉES

(130 en 1:1 / 18 en 2:1 / 4 en 1:2)

Notre collaboration avec l'école secondaire Irénée-Lussier (arrondissement Mercier-Hochelaga-Maisonneuve) s'est poursuivie à l'été 2025, pour notre plus grand plaisir. Cette nouvelle construction dispose de locaux adaptés à la clientèle, et les espaces sont parfaits pour accueillir notre Répit estival.

En ce qui concerne les ressources humaines, la pénurie de main-d'œuvre persiste, rendant le recrutement complexe. Cette situation préoccupante perdure depuis plusieurs années et suscite de plus en plus de questionnements sur notre offre de services. Chaque été nous mettons les bouchées doubles pour embaucher plus de personnel afin de compenser les départs hâtifs de certains accompagnateurs, ce qui nous permet de maintenir notre offre de répit. Nous avons misé sur certaines stratégies, mais ce fléau pèse et le tunnel pour trouver la solution idéale se rétrécit davantage.

De plus, les financements alloués étant insuffisants, le développement de nos équipes ne peut se faire dans la mesure de nos attentes. Cependant, loin de nous, l'idée de baisser les bras, car il est crucial pour nous de fournir ce service aux familles. Nous sommes déterminés à triompher des obstacles qui se dressent sur notre chemin.

BOURSES D'ÉTUDES

Une fois de plus, Autisme Montréal a octroyé 5 bourses d'études de 1000 \$ afin de soutenir ses employés dans leur cursus scolaire. Pour répondre aux exigences du tirage au sort, les employés devaient être étudiants à temps plein pour la session d'automne 2025 et avoir complété leur été entier auprès de nous. Connor, Mouniratou, Hayden, Marwa et Ihab ont été les heureux gagnants. Nous leur adressons nos meilleurs souhaits pour la suite.

MOUVEMENT POUR L'INCLUSION DES BESOINS SPÉCIAUX EN SANTÉ

En 2023, le Mouvement pour l'inclusion des besoins spéciaux en soins de santé (MIBSS), lancé par des étudiants provenant de différentes facultés de santé de l'Université de Montréal, nous a contactés. Le projet vise à former et à sensibiliser les futurs professionnels de la santé concernant les soins requis pour une clientèle neurodivergente. Convaincus de sa grande pertinence, nous l'avons prolongé pour une seconde année lors du répit estival. Le stage a donné l'occasion à 6 étudiants en médecine de côtoyer des personnes autistes afin de les conscientiser à leur réalité ainsi qu'à leurs besoins particuliers. Une expérience humaine, bien appréciée de tous.

SOUTIEN FINANCIER SPÉCIFIQUE

Gouvernement fédéral

50 037 \$ par *Emplois d'été Canada* (EEC)

Gouvernement provincial – Ministère de l'Éducation du Québec (MEQ)

49 500 \$ par le *Programme d'accompagnement en loisir de l'île de Montréal* (PALÎM), dont une somme de 4 000 \$ est attribuée à notre camp de la relâche scolaire.

Ville de Montréal

27 344 \$ par le *Programme Cadre d'intervention Accès Loisir de la Ville de Montréal pour les personnes ayant une limitation fonctionnelle* (CIALM).



**CALENDRIER
ÉTÉ 2025**

Séjour 1: 30 juin au 11 juillet (2 semaines)
Séjour 2: 14 au 25 juillet (2 semaines)
Séjour 3: 28 juillet au 8 août (2 semaines)
Séjour 4: 11 au 15 août (1 semaine)

HORAIRE

9h à 16h

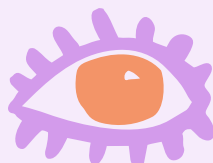
TARIF

340 \$ par semaine

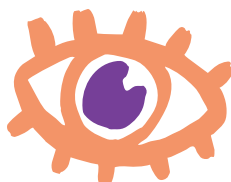
ÉQUIPE — 68

Supervisée par la responsable des services directs et de la directrice, services aux membres:

- 6** coordonnateurs
- 54** accompagnateurs
- 2** accompagnateurs en gestion de crise
- 6** accompagnateurs flottants



	VOLET BERGAMOTE	VOLET ROCK-CAMP-BOL	VOLET WASABI
ÂGE	5 à 14 ans	14 à 24 ans	10 à 24 ans
NOMBRE DE PARTICIPANTS PAR GROUPE	25 Intervention précoce 25 Spécialisé B1 24 Spécialisé B2	25 Spécialisé RCB 1 25 Spécialisé RCB 2 27 Socialisation	4 Wasabi



Répit de fin de semaine La Maissonette

119 USAGERS DIFFÉRENTS

**10 369 HEURES
D'ACCOMPAGNEMENT**

296 PLACES OFFERTES

284 PLACES COMBLÉES
234 en 1:1 / 25 en 2:1)

Aujourd'hui, La Maissonette offre 8 places de répit chaque fin de semaine, de la mi-septembre à la mi-juin (6 participants en séjour complet et 2 participants en séjour partiel). C'est l'un de nos services très prisés par nos familles membres, car leur quotidien étant loin d'être simple, ce petit répit leur apporte une nouvelle bouffée d'oxygène. Cette maison chaleureuse et accueillante, située dans l'arrondissement Mercier-Hochelaga-Maisonneuve, est la concrétisation d'un magnifique partenariat avec la Fondation Yvon-Lamarre, que nous chérissons de tout cœur.

Ce service de répit favorise un épanouissement notable dans le cheminement des participants. Le simple fait de quitter le foyer familial encourage le développement de leur capacité d'adaptation : diversité des repas, rencontres avec diverses personnes, routine différente, horaires décalés, activités variées, environnement nouveau... Nous travaillons aussi à privilégier l'inclusion, l'acceptation et la déstigmatisation au sein de la communauté en organisant des activités ludiques extérieures. Offrir un moment de pause et de ressourcement aux familles est un présent d'une valeur inestimable, et nous tenons réellement à leur bien-être.

HORAIRE	Séjour complet (2 nuits) Du vendredi 19h au dimanche 15h30	Séjour partiel (de jour) Samedi de 9h à 19h Dimanche de 9h à 15h30
TARIFS	450 \$	225 \$
ÉQUIPES	2 équipes en alternance, une fin de semaine sur deux : 2 coordonnateurs 16 accompagnateurs 1 aide de camp (repas et entretien)	

10
fins de semaine (27 %)
21 ans +

8
fins de semaine (22 %)
16 à 20 ans



9
fins de semaine (24 %)
11 à 15 ans

10
fins de semaine (27 %)
5 à 10 ans

Camps de Noël

21 USAGERS DIFFÉRENTS

**912 HEURES
D'ACCOMPAGNEMENT**

24 PLACES OFFERTES

24 PLACES COMBLÉES

(18 en 1:1 / 2 en 2:1)

La saison des Fêtes a été bien remplie avec les camps de Noël, qui ont également lieu dans notre maison de répit La Maissonnette. Une autre excellente façon de donner un répit aux familles, tout en valorisant des activités thématiques pour célébrer la période des fêtes. Nous offrons la même approche qu'à La Maissonnette, en proposant 3 fins de semaine de répit. Le budget est bonifié pour permettre aux participants de vivre des expériences qui s'écartent légèrement du cadre habituel. C'est notre façon de contribuer à plus de moments heureux dans la vie des personnes autistes et de leurs familles pendant les festivités!



CALENDRIER	SÉJOUR 1 19 au 21 décembre 2025	SÉJOUR 2 26 au 28 décembre 2025	SÉJOUR 3 2 au 4 janvier 2026
NOMBRE DE PARTICIPANTS 5 ans et plus	6 en ratio 1:1 (dont 2 de jour) 1 en ratio 2:1	6 en ratio 1:1 (dont 2 de jour) 1 en ratio 2:1	6 en ratio 1:1 (dont 2 de jour) 1 en ratio 2:1
HORAIRE	Séjour complet (2 nuits) Vendredi 19h à dimanche 15h30	Séjour partiel (de jour) Samedi de 9h à 19h Dimanche de 9h à 15h30	
TARIF	475 \$ (incluant nuit, repas et activités)	245 \$ (incluant repas et activités)	
ÉQUIPE PAR SÉJOUR	1 coordonnateur 6 accompagnateurs réguliers 2 accompagnateurs de jour 1 aide de camp		

Relâche scolaire

16 USAGERS DIFFÉRENTS

**640 HEURES
D'ACCOMPAGNEMENT**

**16 PLACES OFFERTES
ET COMBLÉES**

(16 en 1 :1)



Depuis de nombreuses années, nous sommes très attachés au partenariat que nous entretenons avec l'école de l'Étincelle, dans l'arrondissement du Plateau Mont-Royal, et nous apprécions grandement qu'elle nous permette à nouveau d'organiser notre camp de la relâche scolaire dans ses locaux. Conformément à la procédure habituelle, un tirage au sort a été réalisé parmi les 35 familles inscrites afin de déterminer celles qui obtiendraient une place. Nous avons pu proposer un éventail diversifié d'activités, comprenant l'exposition immersive Oasis Immersion, les quilles, le parc, la piscine, une chasse au trésor ainsi qu'une belle journée festive incluant de la barbe à papa et des jeux gonflables. De plus, notre équipe de stagiaires a animé des ateliers de cuisine, de science et de bricolage adaptés. Ces activités ont été fort appréciées par nos participants, et ont assurément contribué à offrir à la communauté une vision plus authentique sur l'autisme, grâce à la prise de conscience suscitée lors de ces sorties.



CALENDRIER

2 au 6 mars 2026

HORAIRE

9h à 16h

TARIF

525 \$ par semaine

ÉQUIPE

1 coordonnateur
2 accompagnateurs flottants
1 accompagnateur en gestion de crise
17 accompagnateurs réguliers

NOMBRE DE PARTICIPANTS

Entre 5 et 21 ans

16 en ratio **1:1**

Cours de natation

60 USAGERS DIFFÉRENTS

45 HEURES DE COURS

C'est une immense chance d'avoir la possibilité de poursuivre notre collaboration avec l'Arrondissement Le Plateau-Mont-Royal concernant les cours de natation se déroulant à la Piscine Lévesque. Ces cours, destinés aux personnes autistes, sont offerts en 2 niveaux adaptés aux besoins spécifiques des participants : « Débutant », qui initie les nageurs à l'univers aquatique de manière divertissante, et « Intermédiaire », qui propose l'apprentissage de diverses techniques de natation et la découverte des zones profondes de la piscine. Dans le cadre de ce partenariat, l'Arrondissement est responsable de la gestion logistique, des inscriptions et de l'activité, alors qu'Autisme Montréal se charge de la diffusion d'informations à ses membres et assure le suivi avec l'équipe de la Ville de Montréal. Nous désirons poursuivre cette collaboration autant que faire se peut, car l'activité rencontre un grand succès auprès des participants et leurs familles.



CALENDRIER	PRINTEMPS 2025 13 avril au 15 juin	AUTOMNE 2025 21 septembre au 30 novembre	HIVER 2026 18 janvier au 22 mars
NOMBRE DE PARTICIPANTS 5 ans et plus	Niveau 1: 15 Niveau 2: 9	Niveau 1: 11 Niveau 2: 8	Niveau 1: 6 Niveau 2: 7
HORAIRE	Niveau 1 — Dimanche, de 15 h 30 à 16 h 15 Niveau 2 — Dimanche, de 16 h 45 à 17 h 30		
TARIF pour 10 cours	166 \$		
ÉQUIPE	1 responsable 2 moniteurs 1 sauveteur		

Nos *communications*



2 879 PERSONNES JOINTES par courriel



93% DE NOS MEMBRES ONT REÇU NOTRE INFOLETTRE MENSUELLE PAR COURRIEL



7% DE NOS MEMBRES ONT REÇU NOTRE INFOLETTRE PAR LA POSTE

Au fil des ans, Autisme Montréal a déployé diverses plateformes de communication afin de rester étroitement connecté avec ses membres, ses partenaires et la communauté. Grâce à ces outils, l'organisme a pu accroître sa visibilité, faire rayonner sa mission et mobiliser un nombre grandissant de personnes autour de la cause de l'autisme.

Médias sociaux

Nombre de personnes sur nos réseaux	f	X	You Tube	Instagram	in
2025-26	11311 Portée organique: 849 715	992	49 Nombre de vues: 364	2049 Portée organique: 2 000	347 Portée organique: 590
2024-25	10 413	1 062	50	1 879	258
2023-24	10100	1 074	47	1 552	183

Site web

www.autisme-montreal.com



48 898 VISITES



120 444 PAGES CONSULTÉES



Nos *bénévoles*

38

Bénévoles

478

Heures d'implication

Merci à chacun
d'entre vous.



Chantal Pivin	56h	Jonathan Daou	3h
Sandra Ballen	15h	Rita Daou	
Rachel Gover	9h	Virginie Deroubaix	
James Ou		Jonathan Dogett	
Quentin Barthelemy	8h	Martin Ducharme	
Léa Madit		Ismail Jeroundi	
Didier Gysler	6h	Laura Monot	
Simon Moreau		David Rognon	
J'aime ma ville (3 personnes)		Éric Van Hollemeersch	
Carmen Mic	5h	Zélie Vaucelle Deroubaix	
Francesco	3h	Christa	2h
Romane Boisson		Sophia Basmodjan	
Edith Brazeau		Taous Nahi	
		Fatima	1h
		Khomal	

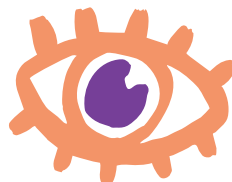
Membres du CA

Sacha Declomesnil	57h
Roxanne Duhaime	54h
Sylvie Mouna	54h
Marie-Claire Gascon	34h
Erwin Neumark	32h
Vitor Matias	28h
Fatimata Traoré	24h
Genevière Perras	20h

Collaborateurs et *partenaires*

En plus des partenaires nommés dans les textes et représentés par leur logo à la page suivante, voici une liste des autres partenaires et lieux de concertation de l'organisme.

- A** Action Femmes et Handicap
Arrondissement Le Plateau-Mont-Royal
Arrondissement Ville-Marie
Association de Montréal pour la déficience intellectuelle
Association multiethnique pour l'intégration des personnes handicapées
Associations régionales en autisme
Autisme sans limites
- B** Brault & Bouthillier
Brasa Racing – Rodrigo Brasil
- C** Catherine Des Rivières-Pigeon, professeure et écrivaine
Cégep du Vieux Montréal
Centre d'éducation des adultes de LaSalle – Édifice Boileau
Centre communautaire Radisson
Centre de services scolaire de Montréal
Centre Gold
Corporation L'Espoir
- D** DéPhy Montréal
D^{re} Chantal Belhumeur, psychologue
D^{re} Sylvie Bernard, psychologue
D^{re} Violaine DeKimpe, psychologue
D^{re} Anne-Marie Lavoie, sexologue
D^r Erwin Neumark, psychologue
- E** École À Pas de Géant
École de l'Étincelle
École Jeanne-Mance
École Irénée-Lussier
École primaire du petit-collège (LaSalle)
Entrepôt Chauveau
- F** Fondation Denise et Robert Gibeau
- I** Isabelle Courcy, professeure et écrivaine
- J** J'aime ma ville
J'me fais une place en garderie
- M** Maison Oxygène
Maria Vedenina Dpl. Ps
Mémo Québec
- P** Parents pour la déficience intellectuelle
Parrainage Civique Montréal
Projet Changement
Les Productions Frakastou
Protecteur du citoyen
- R** Regroupement des aidantes et aidants naturels de Montréal
Regroupement des Usagers du Transport Adapté et accessible de l'île de Montréal
Regroupement intersectoriel des organismes communautaires de Montréal
Regroupement pour la Trisomie 21
Répit Emergo
Réseau national d'expertise en trouble du spectre de l'autisme
- S** Sabrina Rangel, psychologue
Sans Oublier le Sourire
Service régional de soutien et d'expertise à l'intention des élèves ayant un TSA pour les commissions scolaires francophones de la région de Montréal
Société de transport de Montréal
Solidarité de parents de personnes handicapées
Soutien pédagogique Aurora
Syndicat des employées de la Commission des droits de la personne et des droits de la jeunesse



Subventions fédérales :

Emplois d'été Canada — Service Canada

Subventions provinciales :

- Programme de soutien aux organismes communautaires (PSOC) — Centre intégré universitaire de santé et de services sociaux du Centre-Sud-de-l'île-de-Montréal
- Programme d'accompagnement en loisir de l'île de Montréal (PALÎM) — ministère de l'Éducation, du Loisir et du Sport

Subventions municipales (Ville de Montréal) :

- Aide financière aux OBNL locataires dans des immeubles non résidentiels imposables, œuvrant dans les domaines de l'art et de la culture, du développement social et communautaire ou du sport et des loisirs
- Programme Cadre d'intervention — Accès Loisir de la Ville de Montréal pour les personnes ayant une limitation fonctionnelle (CIALM)

T Table pour l'intégration en service de garde des enfants ayant une déficience — Région de Montréal
Table de concertation pour l'inclusion en service de garde
Théâtre L'Arrière Scène
The Under_score

AUTISME MONTRÉAL EST MEMBRE DE...

- AlterGo
- Centre de services communautaire du Monastère
- Comité régional pour l'autisme et la déficience intellectuelle
- Comité sectoriel de main d'œuvre économie sociale et action communautaire
- Fédération québécoise de l'autisme
- Moisson Montréal
- Regroupement Loisir et Sport du Québec
- Victimes des pesticides du Québec



N. B. Il pourrait arriver que certains partenaires soient manquants.
Si tel était le cas, l'omission ne serait pas volontaire de notre part.

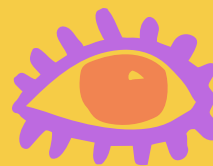
Québec 

Montréal 

Canada 



« Un lieu inspirant et
rassembleur, porteur
d'*espoir*, de développement
et de *solidarité sociale*. »



4450, rue Saint-Hubert, local 320
Montréal QC H2J 2W9

Téléphone: 514 524-6114

Télécopieur: 514 524-6420

Courriel: accueil@autisme-montreal.com

autisme-montreal.com

 **Autisme**
OBNL depuis 1981
Montréal